

Μελέτη σκοπιμότητας για τη
χαρτογράφηση των υφιστάμενων
χρηματοδοτικών μέσων στην Ελλάδα και
τη Βουλγαρία D3.1.3



«Το περιεχόμενο αυτής της μελέτης είναι αποκλειστική ευθύνη της ΑΝΑΠTYΞΙΑΚΗΣ ΡΟΔΟΠΗΣ ΑΕ - ΑΝΑΠTYΞΙΑΚΗ ΑΝΩΝΥΜΗ ΕΤΑΙΡΕΙΑ Ο.Τ.Α. και σε καμία περίπτωση δεν μπορεί να θεωρηθεί ότι αντικατοπτρίζει τις απόψεις της Ευρωπαϊκής Ένωσης, των συμμετεχουσών χωρών της Διαχειριστικής Αρχής και της Κοινής Γραμματείας».

Περιεχόμενα

Πίνακας γραφημάτων	2
Περίληψη	3
Προκλήσεις-Κύρια ευρήματα.....	4
Ορολογία	6
Η Κοινωνική Οικονομία	10
Νομοθετικό και Θεσμικό Πλαίσιο στην Ευρώπη	12
Νομοθετικό και Θεσμικό Πλαίσιο στην Ελλάδα	15
Νομοθετικό και Θεσμικό Πλαίσιο στην Βουλγαρία.....	18
Χρηματοδοτικά Εργαλεία στην Ευρώπη	22
Χρηματοδοτικά Εργαλεία στην Ελλάδα	24
Χρηματοδοτικά Εργαλεία στη Βουλγαρία.....	27
Σύγκλιση αποτελεσμάτων	31
SWOT ANALYSIS	33

Πίνακας γραφημάτων

Γράφημα 1 Οι 3 διαστάσεις μίας κοινωνικής επιχείρησης	6
Γράφημα 2 Περιπτώσεις κοινωνικών επιχειρήσεων στην Ευρώπη	8
Γράφημα 3 Χώρες που έχουν θεσμοθετήσει ειδική νομική μορφή για την κοινωνική επιχείρηση	12
Γράφημα 4 Χρηματοδότηση της ΕΕ για την κοινωνική επιχειρηματικότητα	23
Γράφημα 5 Ενέργειες για την ενίσχυση των κοινωνικών επιχειρήσεων	32

Περίληψη

Παράλληλα με τις προτεραιότητες της Επιτροπής, το έργο “Social Forces”, στα πλαίσια του Interreg, ήταν σύμφωνο με μία μακροχρόνια πολιτική σε εθνικό και ευρωπαϊκό επίπεδο, η οποία στοχεύει στη δημιουργία ενός παραγωγικού και συνεταιριστικού περιβάλλοντος για την υποστήριξη της κοινωνικής επιχειρηματικής οικονομίας, των κοινωνικών επιχειρήσεων και των κοινωνικών επιχειρηματιών ♣ Το παρόν έγγραφο χαρτογραφεί το νομοθετικό και θεσμικό πλαίσιο της Ελλάδας και της Βουλγαρίας και προσδιορίζει τα οικονομικά τους εργαλεία για την ενίσχυση της κοινωνικής επιχειρηματικότητας ♣ Τα σημαντικά ευρήματα του παρόντος εγγράφου προήλθαν από πρωτογενή και δευτερογενή έρευνα και από τις δύο χώρες ♣ Η Ευρωπαϊκή Ένωση κατέχει κυρίαρχο ρόλο στην ενίσχυση των κοινωνικών επιχειρήσεων στη διασυνοριακή περιοχή ♣ Η κοινωνική επιχειρηματικότητα βρίσκεται ακόμα σε πρόωρο στάδιο και στις δύο χώρες, επομένως τα αποτελέσματα αυτής της έρευνας ενδέχεται να αλλάξουν κατά τα επόμενα χρόνια ♣



Προκλήσεις-Κύρια ευρήματα



Τα τελευταία χρόνια, σε ολόκληρη την Ευρώπη δόθηκε περισσότερη προσοχή στον τομέα της κοινωνικής επιχειρηματικότητας - στον “τρίτο τομέα” και στις έννοιες, τις μεθόδους, τις δράσεις και τα αποτελέσματά του. Παρόλο που το γενικό ενδιαφέρον και η ευρωπαϊκή βοήθεια για το περιβάλλον της κοινωνικής επιχειρηματικότητας αυξάνονται, ο τομέας των κοινωνικών επιχειρήσεων χρειάζεται περισσότερη βοήθεια και βελτίωση, σε όλα τα επίπεδα, από δημόσιους και ιδιωτικούς φορείς, ξεκινώντας από την εκπαίδευση έως τη νομοθεσία και την οικονομική στήριξη σε όλες τις χώρες.

Παρακάτω παρατίθενται τα κύρια ευρήματα της ακόλουθης έρευνας και οι προκλήσεις που πρέπει να αντιμετωπιστούν σχετικά με την ανάπτυξη της κοινωνικής επιχειρηματικότητας στη διασυνοριακή περιοχή:

- Σε γενικές γραμμές, οι νόμοι για τις κοινωνικές επιχειρήσεις έχουν διαδραματίσει έναν διπλό ρόλο, ενώ δε λείπουν και οι ασάφειες. Από τη μία πλευρά, συνέβαλαν στην κάλυψη μέρους του φαινομένου, του έδωσαν εικόνα και υποστήριξαν (ή αυτή ήταν η πρόθεση, τουλάχιστον) την ανάπτυξή του, χορηγώντας επίσημη αναγνώριση στις κοινωνικές επιχειρήσεις.
- Η κοινωνική επιχειρηματικότητα βελτιώνει την κοινωνική κατάσταση των μειονεκτούντων ατόμων.
- Αρχικά ρυθμίστηκε στην Ελλάδα το 2011 και στη Βουλγαρία μόλις τον Νοέμβριο του 2018.
- Στην Ελλάδα υπάρχουν θεσμοθετημένες μορφές κοινωνικών επιχειρήσεων, ενώ στη Βουλγαρία δεν υπάρχει αποκλειστική νομική μορφή.
- Τα μέλη των κοινωνικών επιχειρήσεων είναι ίσα και συμμετέχουν στη λήψη αποφάσεων και σε άλλες διοικητικές δραστηριότητες του σώματος.
- Δεν υπάρχουν πολλά χρηματοδοτικά μέσα που να υποστηρίζουν τη χρηματοδότηση των κοινωνικών επιχειρήσεων και στις δύο χώρες.
- Η Ευρωπαϊκή Ένωση συνεργάζεται σημαντικά με τη διασυνοριακή περιοχή, όσον αφορά τα χρηματοδοτικά

προγράμματα για την ενίσχυση των κοινωνικών επιχειρήσεων.

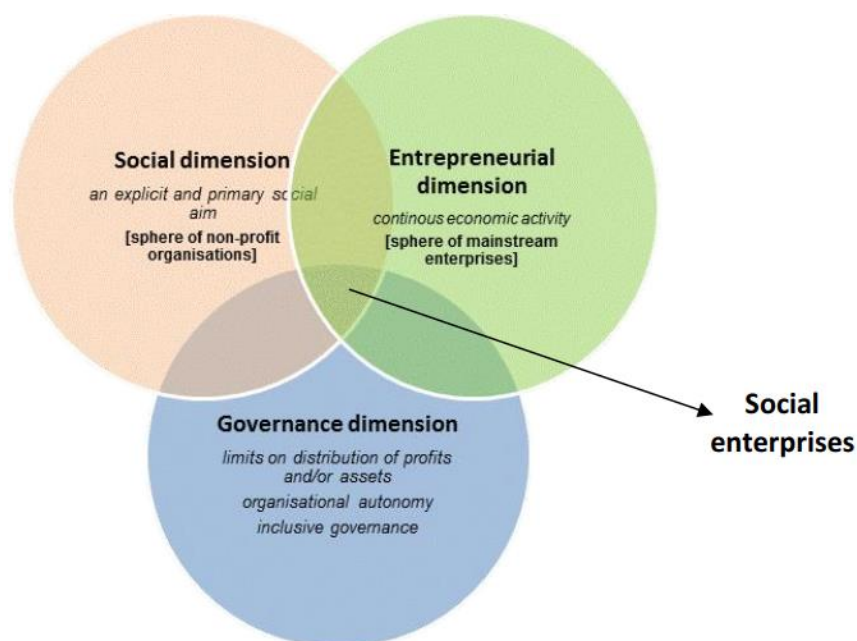
- Τα οικονομικά πλεονεκτήματα, τα οποία και οι δύο χώρες έχουν ρυθμίσει για τους κοινωνικούς επιχειρηματίες, θα ενθαρρύνουν τις πρωτοβουλίες για την ίδρυση μιας κοινωνικής επιχείρησης.
- Η κοινωνική επιχειρηματικότητα είναι σχετικά νέα στη διασυνοριακή περιοχή και βρίσκεται ακόμη σε πρόωρο επίπεδο. Για το λόγο αυτό, οι άνθρωποι δεν έχουν εμπιστοσύνη στην κερδοφορία τους. Έτσι, τόσο η Ελλάδα όσο και η Βουλγαρία καταβάλλουν έντονες προσπάθειες για να ενθαρρύνουν και να υποστηρίξουν τους ενδιαφερόμενους.
- Παρά το γενικό συμφέρον και την ύπαρξη πολλών καλών παραδειγμάτων κοινωνικά καινοτόμων επιχειρήσεων και πρωτοβουλιών, η επικρατούσα άποψη είναι ότι ο τομέας της κοινωνικής επιχειρηματικότητας χρειάζεται περισσότερη υποστήριξη και ανάπτυξη από δημόσιους και ιδιωτικούς φορείς τόσο στη Βουλγαρία όσο και στην Ελλάδα, αλλά και σε ολόκληρη την Ευρώπη γενικά.
- Η νομοθεσία για την κοινωνική επιχειρηματικότητα δεν αποτελεί απαραίτητα κίνητρο για την ίδρυση και ανάπτυξη κοινωνικών επιχειρήσεων.

Ορολογία



Κοινωνική επιχείρηση: Μια κοινωνική επιχείρηση είναι μια επιχείρηση που δημιουργείται για την προώθηση ενός κοινωνικού σκοπού με οικονομικά βιώσιμο τρόπο. Οι κοινωνικές επιχειρήσεις:

- Παρέχουν ευκαιρίες δημιουργίας εισοδήματος που να ανταποκρίνονται στις βασικές ανάγκες των ανθρώπων που ζουν σε συνθήκες φτώχειας.
- Είναι βιώσιμες. Τα εισοδήματα επανεπενδύονται στην αποστολή τους. Δεν εξαρτώνται από τη φιλανθρωπία και μπορούν να διατηρηθούν μακροπρόθεσμα.
- Είναι κλιμακωτά. Τα μοντέλα τους μπορούν να επεκταθούν ή να αναπαραχθούν σε άλλες κοινότητες για να έχουν περισσότερο αντίκτυπο.



ΓΡΑΦΗΜΑ 1 ΟΙ ΤΡΕΙΣ ΔΙΑΣΤΑΣΕΙΣ ΜΙΑΣ ΚΟΙΝΩΝΙΚΗΣ ΕΠΙΧΕΙΡΗΣΗΣ

Μια κοινωνική επιχείρηση είναι ο διαχειριστής της κοινωνικής οικονομίας, ο κύριος στόχος της οποίας είναι να έχει κοινωνικό αντίκτυπο αντί να παράγει κέρδος για τους ιδιοκτήτες ή τους μετόχους της. Λειτουργεί με την παροχή αγαθών και υπηρεσιών στην αγορά με επιχειρηματικό και καινοτόμο τρόπο και χρησιμοποιεί τα κέρδη της κυρίως για την επίτευξη κοινωνικών στόχων. Η κοινωνική επιχείρηση είναι διαχειρίσιμη με υπεύθυνο τρόπο και, ειδικότερα, αφορά τους εργαζομένους, τους

καταναλωτές και τους ενδιαφερόμενους που επηρεάζονται από τις εμπορικές της δραστηριότητες.

Η Επιτροπή χρησιμοποιεί τον όρο “κοινωνική επιχείρηση” για την κάλυψη των ακόλουθων τύπων επιχειρήσεων:

- Εκείνες για τις οποίες στόχος, όσον αφορά την εμπορική δραστηριότητα, είναι το κοινό καλό, συχνά με τη μορφή υψηλού επιπέδου κοινωνικής καινοτομίας
- Εκείνες των οποίων τα κέρδη επανεπενδύονται κυρίως για την επίτευξη αυτού του κοινωνικού στόχου
- Εκείνες των οποίων η μέθοδος οργάνωσης ή το σύστημα ιδιοκτησίας αντανακλά την αποστολή της επιχείρησης, χρησιμοποιώντας δημοκρατικές ή συμμετοχικές αρχές ή εστιάζοντας στην κοινωνική δικαιοσύνη.

Παρά την ποικιλομορφία τους, οι κοινωνικές επιχειρήσεις λειτουργούν κυρίως στους ακόλουθους τέσσερις τομείς:

- Ενσωμάτωση εργασίας
- Προσωπικές κοινωνικές υπηρεσίες
- Τοπική ανάπτυξη μειονεκτικών περιοχών
- Άλλες, συμπεριλαμβανομένης της ανακύκλωσης, της προστασίας του περιβάλλοντος, του αθλητισμού, της τέχνης, του πολιτισμού ή της ιστορικής διατήρησης, της επιστήμης, της έρευνας και της καινοτομίας, της προστασίας των καταναλωτών και του ερασιτεχνικού αθλητισμού.

Η Κοινωνική Επιχειρηματικότητα στοχεύει στην επίλυση κοινωνικών προβλημάτων με οικονομικά βιώσιμο τρόπο και τείνει να ενισχύσει το κράτος πρόνοιας, προκειμένου να υποστηρίξει τις ευάλωτες ομάδες του πληθυσμού, κάτι που σήμερα θεωρείται εξαιρετικά απαραίτητο για μια ανεπτυγμένη χώρα, μέλος της ΕΕ.

Για την καλύτερη κατανόηση του όρου “κοινωνική επιχειρηματικότητα”, ακολουθούν ορισμένες περιπτώσεις κοινωνικών επιχειρήσεων στην Ευρώπη:

Παραδείγματα Ευρωπαϊκών κοινωνικών επιχειρήσεων:

Στην Ιταλία, ένα ιατρικό κέντρο παρέχει εξειδικευμένη βοήθεια υψηλού επιπέδου, συμπεριλαμβανομένης της πολιτιστικής διαμεσολάβησης, ιδίως σε περιοχές που εξυπηρετούνται πλημμελώς από δημόσιες υπηρεσίες, με ιδιαίτερη έμφαση στα άτομα που βρίσκονται σε εύθραυστες κοινωνικοοικονομικές καταστάσεις (όπως οι μετανάστες).

Στη Ρουμανία, μια επιχείρηση με πέντε μέλη προσωπικού και πέντε εθελοντές εργάζεται από το 1996 για την παροχή πολιτιστικών υπηρεσιών στη ρουμανική γλώσσα στους τυφλούς, προσαρμόζοντας τα μέσα ενημέρωσης (ειδικά ακουστικά βιβλία και προσαρμοσμένες ταινίες) για περίπου 90.000 άτομα.

Στη Γαλλία, μια επιχείρηση ξεκίνησε μια καινοτόμο ιδέα για το πλούσιμο αυτοκινήτων χωρίς νερό το 2004 χρησιμοποιώντας βιοαποικοδομήσιμα προϊόντα και απασχολώντας προσωπικό μη εξειδικευμένο ή περιθωριοποιημένο προκειμένου να τα επανεπενταχθούν στην αγορά εργασίας.

Στην Ουγγαρία, ένα ίδρυμα δημιούργησε ένα εστιατόριο που απασχολούσε άτομα με ειδικές ανάγκες (40 εργαζόμενοι) και παρείχε κατάρτιση και παιδική μέριμνα για τη μετάβαση σε σταθερή απασχόληση.

Στην Ολλανδία, μια εταιρεία διδάσκει ανάγνωση χρησιμοποιώντας καινοτόμα ψηφιακά εργαλεία και μια μέθοδο που βασίζεται στο παιχνίδι. Αυτή η μέθοδος είναι κατάλληλη για παιδιά με υπερκινητικότητα ή αυτισμό αλλά μπορεί να χρησιμοποιηθεί και για τους αναλφάβητους και τους μετανάστες.

Στην Πολωνία, ένας κοινωνικός συνεταιρισμός που αποτελείται από δύο ενώσεις απασχολεί μακροχρόνια άνεργους και άτομα με ειδικές ανάγκες και παρέχει μια ποικιλία υπηρεσιών: υπηρεσίες εστίασης και φαγητού, μικρές εργασίες κατασκευής και χειροτεχνίας και κατάρτιση για μειονεκτούντα άτομα.

ΓΡΑΦΗΜΑ 2 ΠΕΡΙΠΤΩΣΕΙΣ ΚΟΙΝΩΝΙΚΩΝ ΕΠΙΧΕΙΡΗΣΕΩΝ ΣΤΗΝ ΕΥΡΩΠΗ

Η κοινωνική οικονομία αποτελείται από μια ποικιλία επιχειρήσεων και οργανισμών, όπως οι συνεταιρισμοί, οι ενώσεις αλληλασφάλισης, οι ενώσεις, τα ιδρύματα και οι κοινωνικές επιχειρήσεις, που μοιράζονται τις παρακάτω κοινές αξίες και χαρακτηριστικά:

- Η υπεροχή του ατόμου και ο κοινωνικός στόχος πάνω από το κεφάλαιο
- Εθελοντική και ανοιχτή συμμετοχή
- Δημοκρατική διαχείριση
- Συνδυασμός συμφερόντων των μελών / χρηστών ή / και του γενικού συμφέροντος
- Υπεράσπιση και εφαρμογή των αρχών της αλληλεγγύης και της ευθύνης
- Αυτόνομη διαχείριση και ανεξαρτησία από τις δημόσιες αρχές
- Επανεπένδυση - τουλάχιστον - των περισσότερων κερδών για την επίτευξη στόχων βιώσιμης ανάπτυξης, υπηρεσιών

που ενδιαφέρουν τα μέλη ή υπηρεσιών γενικού συμφέροντος

Κοινωνικός Επιχειρηματίας: Υπάρχουν πολλοί ορισμοί για τον όρο κοινωνικός επιχειρηματίας, που παρέχονται από ενεργούς οργανισμούς σε όλο τον κόσμο και από τις πλατφόρμες της Ευρωπαϊκής Επιτροπής: "Ένας κοινωνικός επιχειρηματίας είναι κάποιος που αναγνωρίζει ένα κοινωνικό πρόβλημα και χρησιμοποιεί επιχειρηματικές αρχές για να οργανώσει, να δημιουργήσει και να διαχειριστεί μια επιχείρηση, προκειμένου να επιφέρει μία κοινωνική αλλαγή"¹.

Κοινωνική καινοτομία μπορεί να οριστεί ως η ανάπτυξη και εφαρμογή νέων ιδεών (προϊόντων, υπηρεσιών και μοντέλων) για την κάλυψη των κοινωνικών αναγκών και τη δημιουργία νέων κοινωνικών σχέσεων ή συνεργασιών. Αντιπροσωπεύει νέες απαντήσεις στις έντονες κοινωνικές απαιτήσεις, οι οποίες επηρεάζουν τη διαδικασία των κοινωνικών αλληλεπιδράσεων.

Η 'Πρωτοβουλία για την Κοινωνική Επιχειρηματικότητα' (SBI) αποσκοπεί στην καθιέρωση βραχυπρόθεσμου σχεδίου δράσης για την υποστήριξη της ανάπτυξης των κοινωνικών επιχειρήσεων, βασικών παραγόντων της κοινωνικής οικονομίας και της κοινωνικής καινοτομίας.

¹ P2P Foundation

Η Κοινωνική Οικονομία



Η έννοια της Κοινωνικής Οικονομίας αναπτύσσεται μέσα στο πλαίσιο της κρατικής πολιτικής και της ιδιωτικής επένδυσης για οικονομική δραστηριότητα. Λέγεται ότι η κοινωνική οικονομία εξυπηρετεί τις ανάγκες της κοινότητας, τις οποίες ο ιδιωτικός τομέας δεν μπορεί να ικανοποιήσει λόγω των χαμηλών κερδών και στις οποίες ο δημόσιος τομέας δεν μπορεί να συμβάλει λόγω έλλειψης χρηματοοικονομικών μέσων.

Ο πρωταρχικός στόχος των παραδοσιακών επιχειρήσεων κοινωνικής οικονομίας είναι να εξυπηρετούν τα μέλη και να μην αποκομίζουν απόδοση επένδυσης όπως κάνουν οι παραδοσιακές εταιρείες κεφαλαίου. Τα μέλη ενεργούν σύμφωνα με την αρχή της αλληλεγγύης και της αμοιβαιότητας και διαχειρίζονται την επιχείρησή τους με βάση την αρχή “ένα άτομο με μία ψήφο”.

Ο ορισμός της Κοινωνικής Οικονομίας παρουσιάζεται ως εξής: “Η κοινωνική οικονομία περιλαμβάνει όλες τις οικονομικές δραστηριότητες που διεξάγονται από επιχειρήσεις, πρωτίστως συνεταιρισμούς, ενώσεις και εταιρείες αμοιβαίων παροχών, των οποίων η δεοντολογία περιλαμβάνει τις ακόλουθες αρχές: 1. Διάθεση υπηρεσιών στα μέλη της ή η υπεροχή της κοινότητας έναντι του κέρδους. 2. Αυτόνομη διαχείριση. 3. Δημοκρατική διαδικασία λήψης αποφάσεων. 4. Την υπεροχή των ανθρώπων και της εργασίας έναντι του κεφαλαίου κατά την κατανομή των εσόδων.”²

Η Ευρωπαϊκή Επιτροπή, όσον αφορά την κοινωνική οικονομία, αναφέρει ότι αυτή περιλαμβάνει:

- Συνεταιρισμούς,
- αλληλασφαλιστικές κοινωνίες,
- μη κερδοσκοπικές ενώσεις,
- ιδρύματα και
- κοινωνικές επιχειρήσεις.

Οι φορείς της κοινωνικής οικονομίας διαχειρίζονται ένα ευρύ φάσμα εμπορικών δραστηριοτήτων, παρέχουν ένα ευρύ φάσμα προϊόντων και υπηρεσιών σε ολόκληρη την ευρωπαϊκή ενιαία

² Jacques Defourny (Centre d’Economie Sociale, University of Liège) and Patrick Develtere (HIVA, Catholic University of Leuven)

αγορά και δημιουργούν εκατομμύρια θέσεις εργασίας. Οι κοινωνικές επιχειρήσεις είναι επίσης η κινητήρια δύναμη για την κοινωνική καινοτομία.

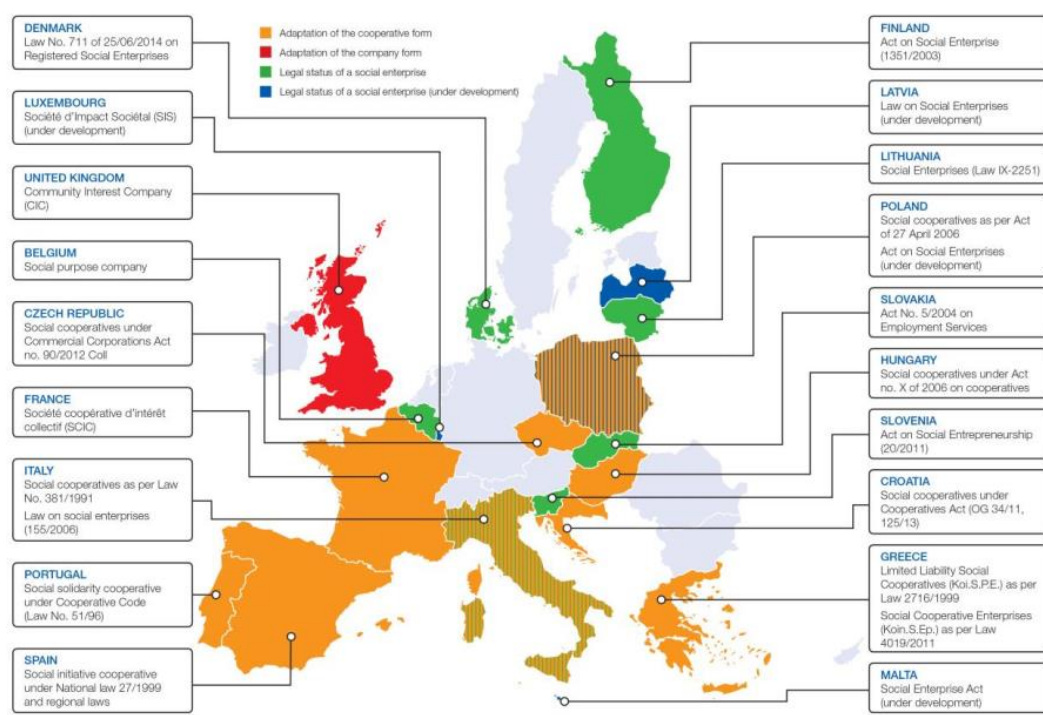
Η κοινωνική οικονομία θεωρείται ουσιαστικός παράγοντας της οικονομίας στην ΕΕ, καθώς οι επιχειρήσεις της κοινωνικής οικονομίας συμβάλλουν στην απασχόληση, την κοινωνική συνοχή, την περιφερειακή και αγροτική ανάπτυξη, την προστασία του περιβάλλοντος, την προστασία των καταναλωτών, την γεωργία, την ανάπτυξη τρίτων χωρών και τις πολιτικές κοινωνικής ασφάλισης. Πιο συγκεκριμένα, η κοινωνική οικονομία παρουσιάζει τα ακόλουθα οφέλη:

- Βελτιώνει και ενισχύει το ευρωπαϊκό κοινωνικό μοντέλο συμβάλλοντας στη σταθερή και διαρκή ανάπτυξη,
- Βελτιώνει την κοινωνική κατάσταση των μειονεκτούντων ατόμων,
- Συνδυάζει κερδοφορία και αλληλεγγύη, δημιουργεί θέσεις εργασίας υψηλής ποιότητας, ενισχύει την κοινωνική, οικονομική και περιφερειακή συνοχή, δημιουργεί κοινωνικό κεφάλαιο, προωθεί την ενεργή ιδιότητα του πολίτη,
- Ενισχύει το επιχειρηματικό πνεύμα, προωθεί τη δημοκρατικότερη λειτουργία των επιχειρήσεων, ενσωματώνει την κοινωνική ευθύνη και προάγει την ενεργό κοινωνική ενσωμάτωση των ευάλωτων κατηγοριών,
- Βοηθά στην αντιμετώπιση τριών βασικών ανισοροπιών στην αγορά εργασίας: ανεργία, ασταθής απασχόληση και αποκλεισμός των ανέργων από την αγορά εργασίας και
- Συμβάλλει στους τέσσερις κύριους στόχους της απασχόλησης:
 - ✓ Βελτίωση των "ευκαιριών απασχόλησης" του ενεργού πληθυσμού,
 - ✓ Προώθηση του επιχειρηματικού πνεύματος, ιδίως μέσω της δημιουργίας τοπικής απασχόλησης,
 - ✓ Βελτίωση της ικανότητας προσαρμογής των επιχειρήσεων και των εργαζομένων τους με τον εκσυγχρονισμό της οργάνωσης της εργασίας και
 - ✓ Ενίσχυση της πολιτικής ίσων ευκαιριών, ιδίως μέσω της ανάπτυξης δημόσιων πολιτικών που συμβιβάζουν την οικογενειακή και την επαγγελματική ζωή.

Νομοθετικό και Θεσμικό Πλαίσιο στην Ευρώπη



Η Ευρωπαϊκή Επιτροπή επιδιώκει να δημιουργήσει ένα ευνοϊκό οικονομικό, διοικητικό και νομικό περιβάλλον για τις επιχειρήσεις αυτές, ώστε να μπορούν να λειτουργούν ισότιμα με άλλους τύπους επιχειρήσεων στον ίδιο τομέα. Με βάση τον οργανωτικό ορισμό της Επιτροπής, δηλώνει ότι υπάρχουν κοινωνικές επιχειρήσεις σε όλα τα κράτη μέλη της ΕΕ, ανεξάρτητα από το είδος του συστήματος κοινωνικής πρόνοιας και αν υπάρχει ή όχι ανεπτυγμένος μη κερδοσκοπικός τομέας, συνεταιριστική παράδοση ή ειδική νομοθεσία. Ανάλογα με το εθνικό νομικό σύστημα και τα συναφή χαρακτηριστικά, οι κοινωνικές επιχειρήσεις καλύπτουν ποικίλες νομικές και οργανωτικές πτυχές σε κάθε χώρα που μελετάται, λειτουργούν σε διάφορους τομείς γενικού ενδιαφέροντος και τυγχάνουν ποικίλων σχέσεων με δημόσιους οργανισμούς.



ΓΡΑΦΗΜΑ 3 ΧΩΡΕΣ ΠΟΥ ΕΧΟΥΝ ΘΕΣΜΟΘΕΤΗΣΕΙ ΕΙΔΙΚΗ ΝΟΜΙΚΗ ΜΟΡΦΗ ΓΙΑ ΤΗΝ ΚΟΙΝΩΝΙΚΗ ΕΠΙΧΕΙΡΗΣΗ

Σημειώσεις: (i) Οι νόμοι για τις κοινωνικές επιχειρήσεις στη Φινλανδία, τη Λιθουανία και τη Σλοβακία αναφέρονται στενά στις κοινωνικές επιχειρήσεις ένταξης στην εργασία (ii) Η Ιταλία είναι η μόνη ευρωπαϊκή χώρα με νόμο για τους κοινωνικούς συνεταιρισμούς (νομική μορφή) καθώς και νόμο για τις κοινωνικές επιχειρήσεις (νομικό καθεστώς) (iii) Η Πολωνία έχει μια συγκεκριμένη νομική μορφή για τις κοινωνικές επιχειρήσεις (κοινωνικοί συνεταιρισμοί) και ένα σχέδιο νόμου προτείνει τη δημιουργία νομικού καθεστώτος κοινωνικής επιχείρησης.

Σύμφωνα με την έκθεση της Ευρωπαϊκής Οικονομικής και Κοινωνικής Επιτροπής (ΕΟΚΕ) για την κοινωνική οικονομία της Ευρωπαϊκής Ένωσης (2012) και την πρωτοβουλία για την κοινωνική επιχειρηματικότητα της Ευρωπαϊκής Επιτροπής (ΕΚ) (2014), η κοινωνική οικονομία στην Ευρώπη παρουσιάζει μια πολύ δυναμική ανοδική πορεία τα τελευταία 10 χρόνια και έχει αποδείξει την αντοχή της σε περιόδους κρίσης και γενικότερης ύφεσης.

Κατά τα τελευταία χρόνια, για την προώθηση της “κοινωνικής οικονομίας της αγοράς με υψηλό βαθμό ανταγωνιστικότητας” η Επιτροπή έχει θέσει την κοινωνική οικονομία και την κοινωνική καινοτομία στο επίκεντρο του προβληματισμού της, τόσο από την άποψη της εδαφικής συνοχής όσο και της αναζήτησης πρωτότυπων λύσεων για τα κοινωνικά προβλήματα, όπως εκφράζεται στη Στρατηγική της “Ευρώπη 2020”, στην εμβληματική πρωτοβουλία “Ένωση Καινοτομίας”.

Το κοινωνικό μοντέλο της ΕΕ, σύμφωνα με την Στρατηγική “Ευρώπη 2020”, αποσκοπώντας στην κοινωνική ευημερία και την προάσπιση των κοινωνικών δικαιωμάτων υποστηρίζει την οικονομική μεγέθυνση, την κοινωνική προστασία για όλους, την ποιότητα ζωής και τις ποιοτικές συνθήκες εργασίας, ενώ οι βασικοί συντελεστές που συμβάλλουν στην κοινωνική ευημερία των πολιτών είναι το κοινωνικό κράτος, οι επιχειρήσεις του ιδιωτικού τομέα, οι κοινωνικοί εταίροι και οι ΜΚΟ. Ο τομέας της κοινωνικής οικονομίας αντιμετωπίζεται από την ΕΕ ως προνομιακό πεδίο εφαρμογής πολιτικών για την απασχόληση, την τοπική ανάπτυξη, την καταπολέμηση της φτώχειας και του κοινωνικού αποκλεισμού ο οποίος ανοίγει νέες διεξόδους επιχειρηματικής δράσης ενώ δημιουργεί προϋποθέσεις επένδυσης στο λεγόμενο “κοινωνικό κεφάλαιο” και στην κοινωνική καινοτομία.

Η ΚΟΙΝΩΝΙΚΗ ΕΠΙΧΕΙΡΗΜΑΤΙΚΗ ΠΡΩΤΟΒΟΥΛΙΑ (SBI)

Η πρωτοβουλία για την κοινωνική επιχειρηματικότητα αναγνωρίζει ότι οι κοινωνικοί επιχειρηματίες είναι καινοτόμοι και αποτελούν κινητήριες δυνάμεις κοινωνικής αλλαγής. Περιέχει μέτρα για τη βελτίωση της ορατότητας και της αναγνώρισης των κοινωνικών επιχειρήσεων, την απλοποίηση του κανονιστικού περιβάλλοντος, ώστε οι κοινωνικές επιχειρήσεις να μπορούν ευκολότερα να υπερβαίνουν τα εθνικά σύνορα και την αναβάθμιση της πρόσβασης

των κοινωνικών επιχειρήσεων σε χρηματοδότηση. Η Επιτροπή προέτρεψε τα κράτη μέλη και τις περιφέρειες να καταρτίσουν διεξοδικές στρατηγικές και να εντείνουν τις προσπάθειές τους για την προώθηση των κοινωνικών επιχειρήσεων, αξιοποιώντας πλήρως τα διαρθρωτικά ταμεία της ΕΕ προς το σκοπό αυτό.

Η Επιτροπή και η ομάδα εμπειρογνομόνων για την κοινωνική επιχειρηματικότητα, με πρωτοβουλία του SBI, καθιέρωσαν μια στρατηγική 5 πυλώνων με στόχο την αύξηση της πρόσβασης στη χρηματοδότηση, την πρόσβαση στις αγορές, τη βελτίωση των συνθηκών πλαισίου, την προώθηση της κοινωνικής καινοτομίας και τη συνέχιση της διεθνοποίησης.

Ως εκ τούτου, η Επιτροπή:

- Βοηθά τις κοινωνικές επιχειρήσεις να προσελκύσουν επενδύσεις μέχρι 500.000 ευρώ μέσω δημόσιων και ιδιωτικών επενδυτών σε εθνικό και περιφερειακό επίπεδο, στο πλαίσιο του Προγράμματος της ΕΕ για την Απασχόληση και την Κοινωνική Καινοτομία (EaSI).
- Υποστηρίζει τις κοινωνικές επιχειρήσεις μέσω πιλοτικών επενδύσεων μετοχικού κεφαλαίου στο πλαίσιο του μηχανισμού Equity του Ευρωπαϊκού Ταμείου Στρατηγικών Επενδύσεων (EFSI), συγκεκριμένα μέσω κεφαλαίων που συνδέονται με εκκολαπτήρια / επιταχυντές και συν-επενδύσεων με κοινωνικούς επιχειρηματικούς αγγέλους.
- Συμπληρώνει τις επενδύσεις με μετοχές με επιχορηγήσεις που αποσκοπούν στην κάλυψη μέρους του κόστους συναλλαγής των μεσαζόντων. Η επιδότηση χρησιμεύει ως κίνητρο για επενδύσεις κάτω των 500.000 ευρώ σε κοινωνικές επιχειρήσεις.
- Συγχρηματοδοτεί έργα που στοχεύουν στην ενίσχυση της ανάπτυξης της πλευράς ζήτησης και προσφοράς των αγορών κοινωνικών χρηματοδοτήσεων στην Ευρώπη.

Νομοθετικό και Θεσμικό Πλαίσιο στην Ελλάδα



Ορισμός και έννοιες

Ο Νόμος 4019/2011 για την Κοινωνική Οικονομία και την Κοινωνική Επιχειρηματικότητα, ο οποίος αντικαταστάθηκε από τον νέο Νόμο του 2016, ορίζει την “κοινωνική οικονομία” καθώς και την “κοινωνική συνεταιριστική επιχείρηση” που καλύπτει ένα ευρύ φάσμα σκοπών και δραστηριοτήτων κοινωνικής επιχείρησης. Ο όρος “κοινωνική επιχείρηση” δεν χρησιμοποιείται σε νομοθετικά ή διοικητικά έγγραφα. Επίσης, ο νόμος θεσμοθέτησε και θέσπισε το Μητρώο Κοινωνικών Συνεταιριστικών Επιχειρήσεων και Κοινωνικών Συνεταιρισμών Περιορισμένης Ευθύνης του ΥΠ.Ε.Κ.Α.Α. (Γενικό Μητρώο Κοινωνικής Οικονομίας) στο οποίο ενεγράφησαν όλοι οι σχετικοί φορείς.

Ο νέος νόμος 4430/2016 “Κοινωνική και Αλληλέγγυα Οικονομία και ανάπτυξη των οργανισμών και άλλων διατάξεων” επιλέγεται ως ο πλέον κατάλληλος για την Ελλάδα και είναι ένα μικτό σύστημα βασισμένο στο αγγλοσαξονικό μοντέλο (που βασίζεται περισσότερο στις εταιρικές κοινωνικές επιχειρήσεις) και στο σύστημα της Νότιας Ευρώπης (βασισμένο σε συνεταιριστικές κοινωνικές επιχειρήσεις).

Πολιτική και νομικό πλαίσιο

Στην Ελλάδα, υπάρχουν οι ακόλουθες θεσμοποιημένες μορφές κοινωνικής επιχειρηματικότητας:

- Αγροτουριστικοί συνεταιρισμοί γυναικών δυνάμει του Ν. 1541/1985. Οι Κοινωνικοί Συνεταιρισμοί με Περιορισμένη Ευθύνη (ΚΟΙΝΩΝΙΚΟΣ ΣΥΝΕΤΑΙΡΙΣΜΟΣ ΠΕΡΙΟΡΙΣΜΕΝΗΣ ΕΥΘΥΝΗΣ ή ΚΟΙ.Σ.Π.Ε.), σύμφωνα με το Ν. 2716/99, παρέχουν ένα πλαίσιο και υποστήριξη για την ίδρυση κοινωνικών επιχειρήσεων, για την ένταξη στην εργασία ατόμων με προβλήματα ψυχικής υγείας (ΚΟΙ.Σ.Π.Ε) και
- Κοινωνικές Συνεταιριστικές Επιχειρήσεις (“Κοινωνική Συνεταιριστική Επιχείρηση” ή Κοιν.Σ.Επ.), σύμφωνα με το νόμο 4019/2011. Οι Κοιν.Σ.Επ. κατηγοριοποιούνται περαιτέρω σε τρεις τύπους ανάλογα με το σκοπό τους:

- Κοιν.Σ.Επ ένταξης, με στόχο την κοινωνικοοικονομική ένταξη ατόμων που ανήκουν σε “ευάλωτες ομάδες του πληθυσμού” κυρίως μέσω της ενσωμάτωσης τους στην εργασία.
- Κοιν.Σ.Επ. κοινωνικής φροντίδας, με σκοπό την παραγωγή και προμήθεια αγαθών και την παροχή υπηρεσιών στον τομέα της κοινωνικής πρόνοιας (κοινωνική βοήθεια - υγεία) σε συγκεκριμένες ομάδες του πληθυσμού (ηλικιωμένοι, βρέφη, παιδιά, άτομα με αναπηρίες ή χρόνιες ασθένειες).
- Κοιν.Σ.Επ. συλλογικής και κοινωνικής ωφέλειας, που έχει ως στόχο την παραγωγή και προμήθεια αγαθών και την παροχή υπηρεσιών για την ικανοποίηση των “συλλογικών αναγκών” (πολιτισμός, περιβάλλον, οικολογία, εκπαίδευση, υπηρεσίες κοινής ωφέλειας, συντήρηση παραδοσιακών συναλλαγών, εκτόξευση τοπικών προϊόντων κλπ.).

Οι πέντε συχνότερες εσωτερικές πρακτικές, τις οποίες εφαρμόζουν οι κοινωνικές επιχειρήσεις, είναι:

- ο η συμμετοχή των μελών στη δραστηριότητα του σώματος,
- ο συλλογικός τρόπος καθορισμού ρόλων και έργων,
- ο τη λήψη αποφάσεων από το Διοικητικό Συμβούλιο,
- ο τη λήψη αποφάσεων μέσω της Γενικής Συνέλευσης και
- ο τις τακτικές συναντήσεις όλων των μελών.

Αυτές οι πρακτικές αντικατοπτρίζουν την ύπαρξη ισότητας των μελών και την ενεργό συμμετοχή τους στη λήψη αποφάσεων και άλλες διοικητικές δραστηριότητες του σώματος. Επίσης, οι οργανισμοί με τους οποίους συνεργάζονται περισσότερο, κατά φθίνουσα σειρά, είναι οι περιφέρειες και οι δήμοι, οι οργανώσεις της κοινωνίας των πολιτών, τα πανεπιστήμια, οι επαγγελματικές ενώσεις, οι διεθνείς οργανισμοί και τα συνδικάτα.

Ο νόμος 4019/2011 επιβάλλει σημαντικό αριθμό διατυπώσεων και υποχρεώσεων στις κοινωνικές επιχειρήσεις (Κοιν.Σ.Επ.). Αρχικά, το σκεπτικό αυτού του μηχανισμού διοικητικού ελέγχου ήταν ότι οι κοινωνικές επιχειρήσεις που είναι εγγεγραμμένες στο Μητρώο Κοινωνικής Επιχειρηματικότητας θα αποκτούν αυτόματα άμεση πρόσβαση σε ειδικά χρηματοδοτικά μέσα και φορολογικά οφέλη. Υπό το πρίσμα αυτό, το επίπεδο ελέγχου κρίθηκε απαραίτητο για την αποφυγή καταχρήσεων αυτής της ευνοϊκής νομικής μεταχείρισης. Ωστόσο, η υπερβολική γραφειοκρατία οδήγησε σε σύγχυση και αποθάρρυνε τους επιχειρηματίες να επωφεληθούν από τη νομοθεσία. Επιπλέον, το βασικό χρηματοδοτικό μέσο που

υποσχέθηκε ο νόμος (Ταμείο Κοινωνικής Οικονομίας) ουδέποτε δημιουργήθηκε και ούτε τα δημοσιονομικά προνόμια προσφέρθηκαν σε κοινωνικές επιχειρήσεις, λόγω των σοβαρών περιορισμών που επιβάλλει το πρόγραμμα δημοσιονομικής προσαρμογής. Υπάρχουν ορισμένες ενέργειες που θα μπορούσαν να γίνουν προκειμένου να βελτιωθεί το θεσμικό και νομικό πλαίσιο της Κοινωνικής και Αλληλέγγυας Οικονομίας, όπως είναι η μεγαλύτερη ευελιξία που απαιτείται, ιδίως όσον αφορά τη διανομή κερδών και τους περιορισμούς επανεπένδυσης, προκειμένου να αναπτυχθεί ένα πλαίσιο υπολογισμού του κοινωνικού αντίκτυπου. Επιπλέον, είναι σημαντικό να:

- Απλοποιηθεί το νομοθετικό πλαίσιο
- Ενσωματωθεί η Κοινωνική και Αλληλέγγυα Οικονομία ως εκπαιδευτικό θέμα στην επίσημη και ανεπίσημη εκπαίδευση και στην επαγγελματική κατάρτιση
- Εφαρμόζονται πολιτικές για την αξιοποίηση των δημόσιων συμβάσεων που σχετίζονται με κοινωνικά θέματα
- Επανεξεταστεί η διαδικασία αξιολόγησης
- Εισαχθούν πιο αξιόπιστοι μηχανισμοί ελέγχου.

Επίσης, η συμμετοχή των φορέων Κοινωνικής και Αλληλέγγυας Οικονομίας σε ένα δίκτυο είναι εξαιρετικά σημαντική, όσον αφορά την πρόσβαση σε χρήσιμες πληροφορίες που προέρχονται από άλλα μέρη του δικτύου, την οικονομική και επιχειρηματική ανάπτυξη, την προσωπική υποστήριξη και οικοδόμηση σχέσεων, την προώθηση πολιτικών υποστήριξης και τη συμβουλευτική επιχειρήσεων.

Νομοθετικό και Θεσμικό Πλαίσιο στην Βουλγαρία



Η Βουλγαρία έχει ξεκινήσει αρκετά στρατηγικά πλαίσια για να ενισχύσει τις πρωτοβουλίες κοινωνικής επιχειρηματικότητας και κοινωνικής καινοτομίας σε εθνικό επίπεδο:

- Εθνική Στρατηγική για τη μείωση της φτώχειας και την προώθηση της κοινωνικής ένταξης 2020, η προτεραιότητα της οποίας είναι η παροχή ευκαιριών απασχόλησης και αύξησης του εισοδήματος μέσω της ενεργού συμμετοχής των πολιτών στην αγορά εργασίας. Μεταξύ των βασικών προτεινόμενων μέτρων είναι η προώθηση της επιχειρηματικότητας, συμπεριλαμβανομένων των πρωτοβουλιών κοινωνικής επιχειρηματικότητας και
- Στρατηγική για την Απασχόληση των Ατόμων με Αναπηρίες 2011-2020, η οποία στοχεύει στην παροχή ευκαιριών στους ανθρώπους – που είναι σε ηλικία εργασίας - με αναπηρία να ασκούν αποτελεσματικά το δικαίωμά τους στην ελευθερία επιλογής σταδιοδρομίας, στη βελτίωση της ποιότητας ζωής δωρεάν και στην επίτευξη πλήρους ένταξης στη δημόσια ζωή.

ΤΟ ΘΕΣΜΙΚΟ ΠΛΑΙΣΙΟ

Η έννοια της εθνικής κοινωνικής οικονομίας αντιπροσωπεύει το πλαίσιο της κυβέρνησης για την ανάπτυξη της κοινωνικής οικονομίας στη Βουλγαρία. Το Σχέδιο Δράσης για την Κοινωνική Οικονομία 2014-2015, το οποίο υποστηρίζει την εφαρμογή της Έννοιας της Εθνικής Κοινωνικής Οικονομίας, προβλέπει μια σειρά δράσεων προτεραιότητας με στόχο τη διευκόλυνση της ανάπτυξης της κοινωνικής οικονομίας (συμπεριλαμβανομένων των κοινωνικών επιχειρήσεων) στη Βουλγαρία:

- Προτεραιότητα 1: Ευαισθητοποίηση των ενδιαφερομένων σχετικά με τη φύση και τη λειτουργία της κοινωνικής οικονομίας,
- Προτεραιότητα 2: Δημιουργία δομών υποστήριξης για την κοινωνική οικονομία και τις κοινωνικές επιχειρήσεις,

- Προτεραιότητα 3: Πληροφορίες για την κοινωνική οικονομία,
- Προτεραιότητα 4: Δημιουργία ευνοϊκών συνθηκών για την εκπαίδευση, την κατάρτιση και την έρευνα για την υποστήριξη της κοινωνικής οικονομίας, και
- Προτεραιότητα 5: Δημιουργία ευνοϊκού περιβάλλοντος που ενθαρρύνει την ανάπτυξη της κοινωνικής οικονομίας.

Άλλα στρατηγικά έγγραφα που προβλέπουν μέτρα για τη στήριξη της ανάπτυξης της κοινωνικής οικονομίας (συμπεριλαμβανομένων των κοινωνικών επιχειρήσεων) στη Βουλγαρία περιλαμβάνουν:

- Το Εθνικό Πρόγραμμα Μεταρρυθμίσεων 2011-2015, το οποίο προβλέπει μέτρα όπως η ανάπτυξη ενός Εγχειριδίου για τις νομικές μορφές των κοινωνικών επιχειρήσεων, ενός Εθνικού Προγράμματος για την Ενεργό Ζωή των Ηλικιωμένων, στήριξη με τη μορφή κοινωνικών κατοικιών για τους ευάλωτους, μειονότητες και ανθρώπους που χρήζουν κοινωνικής βοήθειας, καθώς και υποστήριξη νέων και υφιστάμενων κοινωνικών επιχειρήσεων.
- Η Εθνική Στρατηγική για τη Νεολαία 2012-2020 η οποία αναφέρει ότι θα πρέπει να ενθαρρυνθούν οι συμπράξεις δημόσιου-ιδιωτικού τομέα και η κοινωνική επιχειρηματικότητα στον τομέα των υπηρεσιών για τους νέους, προκειμένου να ευαισθητοποιήσει και να βελτιώσει την επαγγελματική εξέλιξη των νέων.
- Η εθνική στρατηγική για τη μείωση της φτώχειας και την κοινωνική ένταξη 2020 και η μακροπρόθεσμη στρατηγική για την απασχόληση ατόμων με ειδικές ανάγκες 2011-2020.

ΤΟ ΝΟΜΟΘΕΤΙΚΟ ΠΛΑΙΣΙΟ

Ο νόμος περί επιχειρηματικότητας στον τομέα της Κοινωνικής και Αλληλέγγυας Οικονομίας εκδόθηκε τον Δεκέμβριο του 2018 και πρόκειται να τεθεί σε ισχύ από τις 2 Μαΐου 2019.

Η κοινωνική επιχειρηματικότητα στην Κοινωνική και Αλληλέγγυα Οικονομία, σύμφωνα με το νόμο, είναι:

Η "Κοινωνική επιχειρηματικότητα" είναι μια μορφή επιχειρηματικότητας που συνδυάζει την οικονομική δραστηριότητα με την επιδίωξη στόχων δημόσιου οφέλους που έχουν ως αποτέλεσμα κοινωνική προστιθέμενη αξία, μετρήσιμη από τη μεθοδολογία κοινωνικής επιχείρησης κατηγορίας Α.

Προβλέπεται ότι οι κοινωνικές επιχειρήσεις πρέπει να χωριστούν σε δύο κατηγορίες:

1. Κατηγορία A- για τις οποίες το κέρδος για την τελευταία περίοδο αναφοράς πρέπει να δαπανηθεί σε ένα ποσοστό πάνω από 50 τοις εκατό και όχι λιγότερο από 7500 Λέβα για κοινωνικές δραστηριότητες ή / και σκοπούς, είτε να δαπανηθεί σε ποσοστό όχι λιγότερο από το 30 τοις εκατό ή τουλάχιστον τρεις από τους υπαλλήλους της εταιρείας θα πρέπει να είναι άτομα από ευάλωτες ομάδες.

2. Η τάξη A+ - για μια κοινωνική επιχείρηση κατηγορίας A+, απαιτείται να πληροί όλες τις νομικά απαιτούμενες προϋποθέσεις για μια κοινωνική επιχείρηση κατηγορίας A, συν τρεις πρόσθετες προϋποθέσεις, μία από τις οποίες πρέπει να ικανοποιείται σε μια τέτοια επιχείρηση. Η επένδυση δεν πρέπει να είναι μικρότερη από 75 000 BGN ή οι υπάλληλοι που προέρχονται από ευάλωτες ομάδες να είναι τουλάχιστον 30 άτομα. Η τρίτη επιπλέον προϋπόθεση είναι ότι η κοινωνική προστιθέμενη αξία πρέπει να εφαρμοστεί πλήρως στα διοικητικά όρια των δήμων, τα οποία για το προηγούμενο έτος έχουν επίπεδο ανεργίας ίσο ή υψηλότερο από τον μέσο όρο της χώρας.

Μέτρα για την προώθηση της κοινωνικής επιχειρηματικότητας που προβλέπονται στον νόμο για τις επιχειρήσεις της Κοινωνικής και Αλληλέγγυας Οικονομίας:

Το μοντέλο παροχής κινήτρων που προβλέπει ο νόμος προβλέπει καθολικά μέτρα για τις δύο κατηγορίες: την ελεύθερη χρήση ενός διακριτικού σήματος πιστοποίησης "προϊόν κοινωνικής επιχείρησης" που θα δημιουργηθεί από το Υπουργείο και θα παρασχεθεί από αυτό και τη δυνατότητα των επιχειρήσεων που κάνουν δωρεές σε κοινωνικές επιχειρήσεις να επωφελούνται από φορολογικές ελαφρύνσεις για δωρεές. Επίσης, σχεδιάζονται εκπαιδευτικά προγράμματα, καθώς προβλέπεται και ένα συγκεκριμένο κίνητρο για την κατηγορία A+, η οποία εκφράζεται με τη δυνατότητα χρήσης δημοτικής περιουσίας με κερδοσκοπικό σκοπό, αλλά χωρίς δημοπρασία ή ανταγωνισμό.

Δεν υπάρχει αποκλειστική νομική μορφή για την κοινωνική επιχείρηση στη Βουλγαρία. Κατά συνέπεια, οι κοινωνικές επιχειρήσεις υιοθετούν μια ποικιλία νομικών μορφών, οι τρεις πιο συνηθισμένες:

- Μη νομικά πρόσωπα μη κερδοσκοπικού χαρακτήρα, όπως ενώσεις και ιδρύματα,
- Συνεταιρισμοί για άτομα με ειδικές ανάγκες, και
- Εξειδικευμένες επιχειρήσεις για άτομα με ειδικές ανάγκες.

Ο νόμος περί νομικών προσώπων μη κερδοσκοπικού χαρακτήρα επιτρέπει στους μη κερδοσκοπικούς οργανισμούς να ασκούν οικονομική δραστηριότητα υπό ορισμένες προϋποθέσεις:

- Η οικονομική δραστηριότητα πρέπει να είναι συμπληρωματική της κύριας μη κερδοσκοπικής δραστηριότητας.
- Η οικονομική δραστηριότητα πρέπει να σχετίζεται με τους μη κερδοσκοπικούς στόχους της οντότητας.
- Το πεδίο εφαρμογής της οικονομικής δραστηριότητας πρέπει να δηλώνεται ρητώς στο Νόμο περί Καταχώρησης.
- Η οικονομική δραστηριότητα δεν πρέπει να περιοριστεί για τη νομική αυτή μορφή με άλλη νομική πράξη.
- Τα έσοδα από οικονομική δραστηριότητα πρέπει να επανεπενδύονται για την επίτευξη των μη κερδοσκοπικών στόχων του νομικού προσώπου μη κερδοσκοπικού χαρακτήρα και δεν μπορούν να διανεμηθούν με οποιονδήποτε τρόπο.

Το 2018, η Βουλγαρία ενέκρινε επίσης τον νόμο για την κοινωνική επιχειρηματικότητα στην Κοινωνική και Αλληλέγγυα Οικονομία, η οποία προβλέπει μια σειρά κινήτρων για τη βοήθεια και διευκόλυνση των κοινωνικών επιχειρήσεων, παρέχοντάς τους ευκολότερη πρόσβαση στη χρηματοδότηση, κοινωνικές ρήτρες στα δημόσια φορολογικά κίνητρα κ.λπ..

Παρά τις προσπάθειες που καταβλήθηκαν τα τελευταία χρόνια - τόσο νομοθετικές όσο και διοικητικές - εξακολουθεί να υπάρχει έλλειψη σαφούς αναγνώρισης στην κοινωνία των κοινωνικών επιχειρήσεων ως ιδιαίτερου τύπου επιχείρησης και, συχνά, βγαίνοντας στην αγορά, αντιμετωπίζουν ανταγωνισμό και η κοινωνική τους αποστολή δεν είναι λόγος ανοχής, αλλά επιβάρυνσης.



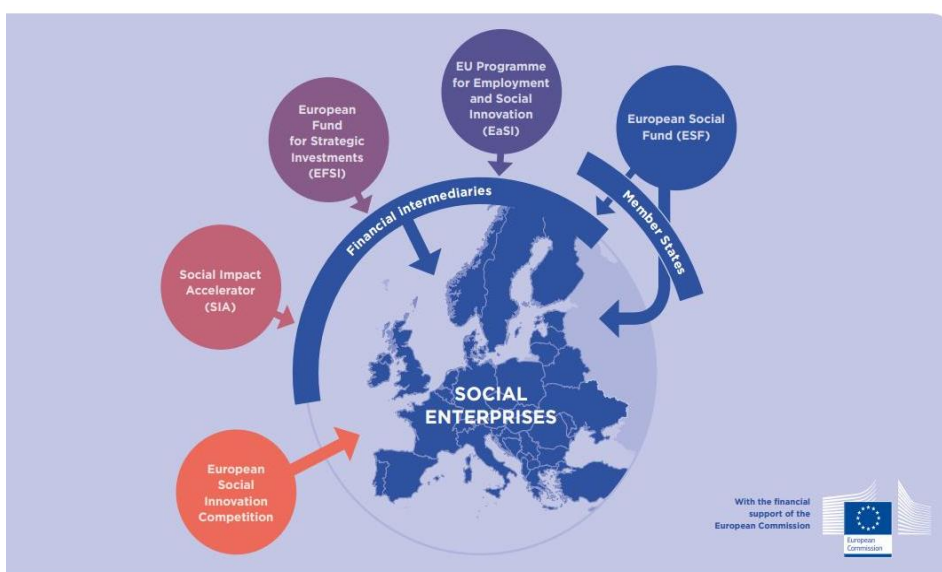
Η ΕΕ καταβάλλει προσπάθειες για τη βελτίωση των ευκαιριών χρηματοδότησης, για παράδειγμα, μέσω του Επιταχυντή Κοινωνικού Αντίκτυπου και του άξονα “μικροχρηματοδότηση και κοινωνική επιχειρηματικότητα” του προγράμματος Απασχόλησης και Κοινωνικής Καινοτομίας. Πρόσθετη χρηματοδότηση διατίθεται στο πλαίσιο των ευρωπαϊκών διαρθρωτικών ταμείων και επενδυτικών ταμείων, καθώς και προγράμματα προσαρμοσμένα στις μικρές και μεσαίες επιχειρήσεις. Οι κοινωνικές επιχειρήσεις αντιμετωπίζουν δυσκολίες στην εξεύρεση των κατάλληλων ευκαιριών χρηματοδότησης λόγω της έλλειψης κατανόησης της λειτουργίας τους και του μικρού τους μεγέθους. Ωστόσο, υπάρχουν ορισμένα ευρωπαϊκά προγράμματα, τα οποία ωφελούν την κοινωνική επιχειρηματικότητα:

- **COSME**, που είναι το πρόγραμμα για την Ανταγωνιστικότητα των Επιχειρήσεων και των Μικρομεσαίων Επιχειρήσεων και βελτιώνει την πρόσβαση στη χρηματοδότηση για τέτοιες επιχειρήσεις μέσω δύο χρηματοδοτικών μέσων που έχουν διατεθεί από τον Αύγουστο του 2014, του Μηχανισμού Εγγυήσεων Δανείων (LGF) και της Διευκόλυνσης Ίσων Κεφαλαίων για την Ανάπτυξη (EFG).
- **Διαρθρωτικά ταμεία**, όπως το **Ταμείο Περιφερειακής Ανάπτυξης (ΕΤΠΑ)** και το **Ευρωπαϊκό Κοινωνικό Ταμείο Plus (ΕΚΤ +)**. Το ΕΤΠΑ προωθεί την ισορροπημένη ανάπτυξη στις διάφορες περιοχές της ΕΕ και εστιάζει στην καινοτομία και την έρευνα και στην οικονομία χαμηλών εκπομπών διοξειδίου του άνθρακα. Το ΕΚΤ + θα είναι μια πιο ευέλικτη και απλούστερη εκδοχή του σημερινού Ευρωπαϊκού Κοινωνικού Ταμείου με τη συγχώνευση ορισμένων υφιστάμενων κονδυλίων και προγραμμάτων για το διάστημα 2021-2027 και θα υποστηρίξει δράσεις της Ένωσης για την κοινωνική καινοτομία.
- **Πρόγραμμα της ΕΕ για την απασχόληση και την κοινωνική καινοτομία (EaSI)**, το οποίο αποτελεί μέσο χρηματοδότησης σε επίπεδο ΕΕ για την προώθηση υψηλού επιπέδου ποιότητας και βιώσιμης απασχόλησης, τη διασφάλιση επαρκούς και αξιοπρεπούς κοινωνικής προστασίας, την καταπολέμηση του κοινωνικού αποκλεισμού και της

φτώχειας και τη βελτίωση των συνθηκών εργασίας. Πιο σημαντικά, αυξάνει τη διαθεσιμότητα και την προσβασιμότητα της μικροχρηματοδότησης για τις ευάλωτες ομάδες και τις πολύ μικρές επιχειρήσεις και αυξάνει την πρόσβαση στη χρηματοδότηση των κοινωνικών επιχειρήσεων.

Γενικά, η Επιτροπή συνέστησε στις χώρες της ΕΕ να δώσουν προτεραιότητα στις δραστηριότητες των κοινωνικών επιχειρήσεων στα εθνικά επιχειρησιακά προγράμματα για την περίοδο 2014-2020.

Η επέκταση της κοινωνικής οικονομίας απαιτεί περαιτέρω ανάπτυξη ενός υποστηρικτικού ρυθμιστικού περιβάλλοντος, ενός προσαρμοσμένου οικονομικού οικοσυστήματος και, επίσης, αυξημένης προβολής και αναγνώρισης ³.



ΓΡΑΦΗΜΑ 4 ΧΡΗΜΑΤΟΔΟΤΗΣΗ ΤΗΣ ΕΕ ΓΙΑ ΤΗΝ ΚΟΙΝΩΝΙΚΗ ΕΠΙΧΕΙΡΗΜΑΤΙΚΟΤΗΤΑ, ΕΠΙΣΚΟΠΗΣΗ, ΜΑΪΟΣ 2017

³ Υποστήριξη της ΕΕ υπέρ των κοινωνικών επιχειρηματιών, Ευρωπαϊκό Κοινοβούλιο, 2017

Χρηματοδοτικά Εργαλεία στην Ελλάδα



Το Κέντρο Επιχειρηματικής και Πολιτιστικής Ανάπτυξης (ΚΕΠΑ) είναι μια οντότητα που ελέγχει γενικά τα προγράμματα χρηματοδότησης για επιχειρήσεις μέσω των κονδυλίων της Ευρωπαϊκής Ένωσης, όπως το ΕΣΠΑ, σε συνεργασία με τις Ελληνικές Συνεταιριστικές Τράπεζες, όπως η Παγκρήτια Συνεταιριστική Τράπεζα. Συγκεκριμένα, η συνεισφορά της αποτελείται από μικροδάνεια 1.000 έως 25.000 €, με επιτόκιο 7%, ως ποσοστό εκκίνησης. Τα έξοδα που καλύπτονται για λόγους ανάπτυξης είναι κυρίως εξοπλισμός, υλικά και αγαθά, λογισμικό, μικρές δαπάνες για κτίρια, διαφημίσεις και εμπορικές δραστηριότητες. Οι προϋποθέσεις που πρέπει να ελέγχονται πριν από τη χρηματοδότηση είναι τα οικονομικά δεδομένα, η επιχειρηματική ιδέα, τα ποιοτικά χαρακτηριστικά και ο ρεαλισμός του επιχειρηματικού σχεδίου.

Επιπλέον, υπάρχουν τρία ειδικά ενεργά χρηματοδοτικά προγράμματα, τα οποία επικεντρώνονται στην ενίσχυση των κοινωνικών επιχειρήσεων:

- Το Επιχειρησιακό Πρόγραμμα “Ανταγωνιστικότητα, Επιχειρηματικότητα και Καινοτομία” (ΕΠΑνΕΚ) είναι ένα από τα πέντε τομεακά επιχειρησιακά προγράμματα της Συμφωνίας Εταιρικής Σχέσης και Συνεργασίας (νέο ΕΣΠΑ) για την περίοδο 2014-2020, η οποία εγκρίθηκε στις 18/12/14 με την Ευρωπαϊκή Επιτροπή. Το ΕΠΑνΕΚ καλύπτει ολόκληρη την Ελλάδα και έχει προϋπολογισμό δημόσιας δαπάνης 4,916 δισ. Ευρώ (3,84 δισ. Ευρώ συνεισφορά της Ένωσης). Ο κεντρικός στρατηγικός στόχος είναι να ενισχυθεί η ανταγωνιστικότητα και η εξωστρέφεια των επιχειρήσεων, να διευκολυνθεί η μετάβαση στην ποιοτική επιχειρηματικότητα με την καινοτομία και να αυξηθεί η εγχώρια προστιθέμενη αξία ως κορυφαία.
- Το Επιχειρησιακό Πρόγραμμα για την Ανταγωνιστικότητα, την Επιχειρηματικότητα και την Καινοτομία κατέχει κεντρική θέση στις προσπάθειες της χώρας να δημιουργήσει ένα νέο μοντέλο παραγωγής που θα οδηγήσει στην ανάπτυξη και θα ενισχύσει την ανταγωνιστικότητα της ελληνικής οικονομίας με την αξιοποίηση της ιδιωτικής χρηματοδότησης. Το νέο μοντέλο φέρνει στο προσκήνιο παραγωγικούς, ανταγωνιστικούς και εξωστρεφείς τομείς της οικονομίας,

όπως ο τουρισμός, η ενέργεια, τα γεωργικά τρόφιμα, το περιβάλλον, η αλυσίδα εφοδιασμού, οι τεχνολογίες της πληροφορίας και της επικοινωνίας, η υγεία και η φαρμακευτική βιομηχανία, βιομηχανίες, υλικά - κατασκευή.

- Το Πρόγραμμα ΕΣΠΑ "Επιχειρούμε Έξω" προωθεί την εξωστρέφεια των ελληνικών μεταποιητικών επιχειρήσεων, οι οποίες δραστηριοποιούνται ήδη σε εξαγωγικές δραστηριότητες μέσω της συμμετοχής τους σε εμπορικές εκθέσεις που διοργανώνονται στην ΕΕ και σε τρίτες χώρες. Το Πρόγραμμα αφορά πολύ μικρές, μικρές και μεσαίες ελληνικές μεταποιητικές επιχειρήσεις. Τα επενδυτικά σχέδια που θα χρηματοδοτηθούν θα καλύψουν τα ακόλουθα στρατηγικά ζητήματα: Γεωργία-Βιομηχανία τροφίμων, πολιτιστική και δημιουργική βιομηχανία, κατασκευή υλικών, ενέργεια, περιβάλλον, πληροφόρηση και επικοινωνία, φάρμακα για την υγεία. Καλύπτει ολόκληρη την Ελλάδα και διαθέτει προϋπολογισμό δημόσιας δαπάνης 50 εκατομμύρια Ευρώ.

Άλλα προγράμματα χρηματοδότησης, τα οποία αναμένεται να ενεργοποιηθούν, είναι:

- Αναπτυξιακός νόμος - Γενική Επιχειρηματικότητα (μέγιστος προϋπολογισμός 50.000€)
- Επιβραβεύω - Ενισχύω τις Επιχειρήσεις (επιδότηση θέσεων εργασίας)
- Εργαλειοθήκη Επιχειρηματικότητας: Εμπόριο - Εστίαση – Εκπαίδευση (50% επιδότηση)
- Ταμείο Μικροπιστώσεων (ΤΕΠΙΧ II & αγροδιατροφή)
- Προσκλήσεις μέσω των ΠΕΠ της κάθε περιφέρειας

Τέλος, άλλα εργαλεία ενίσχυσης των κοινωνικών επιχειρήσεων είναι:

- Δράσεις Ειδικής Γραμματείας Κοινωνικής και Αλληλέγγυας Οικονομίας: Επιχορήγηση υφιστάμενων φορέων Κοινωνικής και Αλληλέγγυας Οικονομίας (Κ.Α.Ο) (επιδότηση ανάλογη με τον υφιστάμενο κύκλο εργασιών) συνολικού προϋπολογισμού 27 εκατομμυρίων Ευρώ.
- Πρόγραμμα επιχορήγησης υφιστάμενων κοινωνικών επιχειρήσεων, αποκλειστικά για τη δημιουργία νέων θέσεων εργασίας, ύψους 11 εκατομμυρίων Ευρώ, ενώ

ξεχωριστός είναι ο προϋπολογισμός, ύψους 2 εκατομμυρίων Ευρώ, και ο σχεδιασμός για την πρόσληψη ατόμων με αναπηρίες στις επιχειρήσεις αυτές.

Χρηματοδοτικά Εργαλεία στη Βουλγαρία

Για πρώτη φορά στη Βουλγαρία χρησιμοποιήθηκαν χρηματοπιστωτικά μέσα κατά την προηγούμενη προγραμματική περίοδο 2007-2013 μέσω της Πρωτοβουλίας για την Ανάπτυξη της Πόλης του JESSICA και της χρηματοδοτικής πρωτοβουλίας JEREMIE για τις ΜΜΕ. Κατά την τρέχουσα περίοδο προγραμματισμού 2014-2020, με εντολή του Συμβουλίου Υπουργών της 22ας Ιουλίου 2015, ιδρύθηκε ο Διαχειριστής Χρηματοπιστωτικών Μέσων στη Βουλγαρία EAD για τη διαχείριση των κονδυλίων που προορίζονται για χρηματοπιστωτικά μέσα στο πλαίσιο των Επιχειρησιακών Προγραμμάτων (ΕΠ) και χρηματοδοτείται από τα Ευρωπαϊκά Διαρθρωτικά Ταμεία και Ταμεία Επενδύσεων (ESIS).

Οι δραστηριότητες του Διαχειριστή Χρηματοπιστωτικών Μέσων υπάγονται στη νομοθεσία του Ευρωπαϊκού Δικαίου (ΕΕ) και οι βασικές πράξεις περιλαμβάνουν τον κανονισμό 1303/2013, τον κανονισμό 480/2014, τον νόμο περί διαχείρισης των ταμείων των Ευρωπαϊκών Διαρθρωτικών Ταμείων και Επενδυτικών Ταμείων, τον περί Δημοσίων Συμβάσεων Νόμο κ.λπ. Η IFFIB έχει εντολή από τα αντίστοιχα Επιχειρησιακά Προγράμματα, τα οποία έχουν επισημοποιηθεί με συμφωνίες.

Επί του παρόντος, η MFFIF έχει υπογράψει συμφωνίες για τη διαχείριση των χρηματοδοτικών εργαλείων με τις Διαχειριστικές Αρχές τεσσάρων Επιχειρησιακών Προγραμμάτων - ΕΠ "Καινοτομία και Ανταγωνιστικότητα" 2014-2020, ΕΠ "Περιβάλλον" 2014-2020, ΕΠ "Ανάπτυξη Ανθρώπινου Δυναμικού" 2020, Αύξηση 2014-2020, με συνολικό πόρο 952 εκατ. BGN. Μια δεύτερη συμφωνία χρηματοδότησης με τη Διαχειριστική Αρχή του Επιχειρησιακού Προγράμματος "Περιβάλλον" 2014-2020 στον τομέα των Υδάτων αναμένεται να συμφωνηθεί για το ποσό των 234 εκατομμυρίων BGN.

Τα χρηματοδοτικά εργαλεία, στον ορισμό που δίνεται από τον Διευθυντή Χρηματοοικονομικών Μέσων στη Βουλγαρία, αντιπροσωπεύουν εξειδικευμένα χρηματοδοτικά προγράμματα συγχρηματοδοτούμενα από τα Ευρωπαϊκά Ταμεία Διαρθρωτικών και Επενδυτικών Ταμείων και εθνική χρηματοδότηση από τα Επιχειρησιακά Προγράμματα, καθώς και πρόσθετα κεφάλαια από



τον ιδιωτικό και δημόσιο τομέα. Τα κυβερνητικά όργανα αποσκοπούν στην αποτελεσματικότερη χρήση των δημόσιων πόρων από τη χορήγηση επιχορηγήσεων και την παροχή οικονομικής στήριξης σε ομάδες-στόχους τελικών αποδεκτών και την παροχή οικονομικά βιώσιμων έργων, συμβάλλοντας έτσι στην εξάλειψη των ατελειών της αγοράς και στην επίτευξη στρατηγικών στόχων και πολιτικών της ΕΕ.

Επιχειρησιακό Πρόγραμμα Ανάπτυξης Ανθρώπινου Δυναμικού 2014-2020 (HRD OP)

Το Επιχειρησιακό Πρόγραμμα Ανάπτυξης Ανθρώπινου Δυναμικού (2014-2020) τείνει να επιτύχει υψηλότερη και ποιοτικότερη απασχόληση, να μειώσει τη φτώχεια και να προωθήσει την κοινωνική ένταξη, καθώς και να εκσυγχρονίσει τις δημόσιες πολιτικές. Η στρατηγική κινητοποιεί τα κονδύλια του Ευρωπαϊκού Κοινωνικού Ταμείου (ΕΚΤ) για την ενθάρρυνση της ζήτησης εργασίας και τη στήριξη της δημιουργίας νέων θέσεων εργασίας σε όλους τους τομείς της οικονομίας, προσφέροντας στους αιτούντες εργασία και στους εργοδότες ένα κατάλληλο πακέτο κινήτρων, συμπεριλαμβανομένων των υπηρεσιών ενημέρωσης, διαμεσολάβησης, για τη μείωση του κόστους εργασίας.

Το ΟΡΗΡΔ 2014-2020 υποστηρίζει την επίτευξη των εθνικών στόχων στον τομέα της απασχόλησης, την καταπολέμηση της φτώχειας και του κοινωνικού αποκλεισμού στο πλαίσιο της στρατηγικής “Ευρώπη 2020”.

Το Επιχειρησιακό Πρόγραμμα Ανάπτυξη Ανθρώπινου Δυναμικού 2014-2020 (ΟΡΗΡΔ), η οποία έχει συνολικό προϋπολογισμό 2 136 251 557 BGN, περιλαμβάνει χρηματοδότηση από το Ευρωπαϊκό Κοινωνικό Ταμείο (ΕΚΤ), την Πρωτοβουλία Απασχόλησης Νέων (ΥΕΙ) και την εθνική συγχρηματοδότηση. Οι στόχοι του Προγράμματος εξετάζονται σε πέντε άξονες προτεραιότητας με καθορισμένες επενδυτικές προτεραιότητες, τρεις από τους οποίους εμπίπτουν στο υπό εξέταση θέμα. Αυτά είναι:

Άξονας Προτεραιότητας 1: “Βελτίωση της πρόσβασης στην απασχόληση και στην ποιότητα της απασχόλησης” περιλαμβάνει δύο θεματικούς στόχους. Ο πρώτος αφορά την “Πρωώθηση της βιώσιμης και ποιοτικής απασχόλησης και της στήριξης της κινητικότητας του εργατικού δυναμικού” και ο δεύτερος την

“Επένδυση στην εκπαίδευση, την κατάρτιση, τη μάθηση για την απόκτηση δεξιοτήτων και τη δια βίου μάθηση”.

Άξονας Προτεραιότητας 2: *“Η μείωση της φτώχειας και η προώθηση της κοινωνικής ένταξης”* καλύπτει μόνο τις λιγότερο ανεπτυγμένες περιφέρειες και οι στοχοθετημένες κοινότητες είναι μετανάστες, Ρομά και άλλες περιθωριοποιημένες ομάδες.

Άξονας Προτεραιότητας 4: *“Οι διακρατικές συνεργασίες”* είναι διαθέσιμες για την προώθηση της διακρατικής συνεργασίας στον τομέα της αγοράς εργασίας, της κοινωνικής ένταξης, της υγείας, των ίσων ευκαιριών, της μη διάκρισης και της δημιουργίας θεσμικών ικανοτήτων.

Επιχειρησιακό πρόγραμμα *“Καινοτομίες και ανταγωνιστικότητα”* 2014-2020

Άξονας Προτεραιότητας 2: *“Επιχειρηματικότητα και ικανότητα ανάπτυξης ΜΜΕ”*. Το πρόγραμμα επικεντρώνεται στην πρόσβαση στη χρηματοδότηση, με σκοπό την υποστήριξη της επιχειρηματικότητας, τη χρησιμοποίηση νέων ιδεών και την τόνωση της δημιουργίας νέων επιχειρήσεων, τη βελτίωση του ποσοστού επιβίωσης των ΜΜΕ και τη βιωσιμότητα των νεοσύστατων ΜΜΕ και την προώθηση της επιχειρηματικότητας. Επίσης, επικεντρώνεται στις επενδύσεις για την αύξηση της επιχειρηματικής δραστηριότητας για την οικονομική ανάπτυξη και την υποστήριξη της ανταγωνιστικότητας.

Η PROMYANATA είναι η μεγαλύτερη πρωτοβουλία κοινωνικής ευθύνης του Ομίλου Nova Broadcasting, που υλοποιείται σε συνεργασία με το ίδρυμα Reach for Change Bulgaria.

Το Rinker Centre αποτελεί κέντρο επιχειρηματικότητας και κατάρτισης στο Βουλγαρικό Ίδρυμα Χορηγιών Βοήθειας. Ιδρύθηκε το 2014 με την οικονομική υποστήριξη του CAF America Foundation. Ο στόχος του Κέντρου Rinker είναι να στηρίξει και να αναπτύξει ένα επιχειρηματικό πνεύμα στη Βουλγαρία.

Τα προγράμματα προσανατολίζονται στη δημιουργία ευκαιριών για βιώσιμη απασχόληση, τη βελτίωση της ανταγωνιστικής δύναμης, την προστιθέμενη αξία και την καινοτομία με στόχο τη βελτίωση της ποιότητας ζωής στη Βουλγαρία, κυρίως στις αγροτικές περιοχές της χώρας. Τα κύρια προγράμματα του Κέντρου δρουν για την κατάρτιση και τη διάδοση του επιχειρηματικού πνεύματος μεταξύ

παιδιών και ενηλίκων. Παρέχει επίσης περαιτέρω κατάρτιση και προσόντα για δασκάλους της Βουλγαρίας, ενθαρρύνοντας τη χρήση καινοτόμων τεχνολογιών, διαδραστικών μεθόδων διδασκαλίας και κατανόησης μαθητών με ειδικές ανάγκες, μαθησιακών δυσκολιών και εθνικών μειονοτήτων. Επιπλέον, το Κέντρο θα υποστηρίξει ενεργούς νέους μέσω ειδικής κατάρτισης.

Η “Ιδιωτική Επιχείρηση” αποτελεί μέρος των προγραμμάτων και σχεδίων για την έναρξη και την ανάπτυξη ανεξάρτητης οικονομικής δραστηριότητας για τα άτομα με αναπηρίες, που χρηματοδοτείται από τον Οργανισμό. Επικεντρώνεται στην ανάπτυξη ανεξάρτητων επιχειρήσεων για άτομα με ειδικές ανάγκες. Επίσης, άτομα με μόνιμη αναπηρία μπορούν να υποβάλουν αίτηση για αυτό το επενδυτικό σχέδιο. Κύριος στόχος του έργου είναι να καταστήσει τον μοναδικό ιδιοκτήτη ικανό να εξασφαλίζει το εισόδημα του από τη λειτουργία της δικής του επιχείρησης, με την εκπλήρωση των υποχρεώσεών του, ασκώντας ανεξάρτητα την κύρια δραστηριότητα που καταγράφεται στο εμπορικό μητρώο κατά την ίδρυση της επιχείρησης. Υπό την έννοια αυτή, για τις ανάγκες της οικονομικής δραστηριότητας που ασκείται, ο δικαιούχος μπορεί επίσης να προσλάβει άλλα πρόσωπα για να ασκεί μόνο δευτερεύουσες, μη διευθυντικές και μη καθοριστικές επιχειρηματικές δραστηριότητες της επιχείρησης.

Τα τελευταία χρόνια, η Βουλγαρία εφαρμόζει την Εθνική Στρατηγική για τη Μείωση της Φτώχειας και την Προώθηση της Κοινωνικής Ενσωμάτωσης για το 2020, που αποτελεί μέρος της στρατηγικής “Ευρώπη 2020”, και κάθε χρόνο το Συμβούλιο των Υπουργών εκθέτει ένα Σχέδιο Δράσης στο πλαίσιο της Εθνικής Στρατηγικής, ακολουθώντας διάφορα σημεία της Στρατηγική ευφυούς ανάπτυξης της Ευρωπαϊκής Ένωσης.

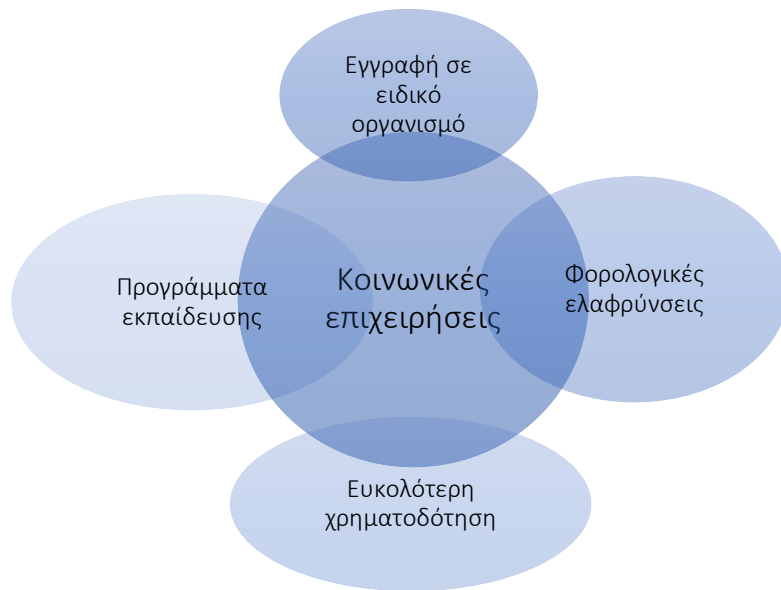
Σύγκλιση αποτελεσμάτων



Η κοινωνική επιχειρηματικότητα θεσμοθετήθηκε πολύ πρόσφατα στη διασυνοριακή περιοχή και πιο συγκεκριμένα στην Ελλάδα, ο πρώτος νόμος δημοσιεύθηκε το 2011 και ο δεύτερος νόμος το 2016, ενώ στη Βουλγαρία η κατάσταση είναι πολύ πιο πρώιμη, καθώς η κοινωνική επιχειρηματικότητα ρυθμίστηκε τον Νοέμβριο του 2018. Μια κύρια διαφορά που παρατηρείται μεταξύ των δύο νομοθεσιών είναι ότι στον ελληνικό νόμο οι κοινωνικές επιχειρήσεις έχουν θεσμοποιημένες μορφές, ενώ στη Βουλγαρία δεν έχουν ειδικές νομικές μορφές.

Είναι σαφές ότι η κοινωνική επιχειρηματικότητα εισάχθηκε πρόσφατα στο οικονομικό και κοινωνικό περιβάλλον της διασυνοριακής περιοχής. Οι άνθρωποι εξακολουθούν να μην έχουν πλήρη εμπιστοσύνη στη νέα μορφή επιχειρηματικότητας, καθώς δεν το βρίσκουν αρκετά κερδοφόρο, ιδίως όταν τη συγκρίνουν με άλλες μορφές επιχειρηματικότητας. Για τους παραπάνω λόγους, το ελληνικό και το βουλγαρικό κράτος προσπαθούν να την απορροφήσουν και να την καταστήσουν αποτελεσματική, ρυθμίζοντας για τις κοινωνικές επιχειρήσεις:

- Εγγραφή σε ειδικό οργανισμό, όπως το Μητρώο Κοινωνικής Επιχειρηματικότητας για την Ελλάδα και το Εθνικό Μητρώο Κοινωνικών Επιχειρήσεων για τη Δημοκρατία της Βουλγαρίας.
- Προγράμματα εκπαίδευσης για τα ενδιαφερόμενα μέρη.
- Φορολογικές ελαφρύνσεις για όσους ασχολούνται ήδη ή είναι πρόθυμοι να ασχοληθούν με κοινωνικές επιχειρήσεις.
- Ευκολότερη πρόσβαση σε χρηματοδοτικά εργαλεία.



ΓΡΑΦΗΜΑ 5 ΕΝΕΡΓΕΙΕΣ ΓΙΑ ΤΗΝ ΕΝΙΣΧΥΣΗ ΤΩΝ ΚΟΙΝΩΝΙΚΩΝ ΕΠΙΧΕΙΡΗΣΕΩΝ

Και οι δύο χώρες της διασυνοριακής περιοχής έχουν προγράμματα χρηματοδότησης, σε συνεργασία με την Ευρωπαϊκή Ένωση, προκειμένου να ενισχύσουν την κοινωνική επιχειρηματικότητα και να στηρίξουν μικρές ή μεσαίες και πρόσφατα δημιουργηθείσες επιχειρήσεις. Επιπλέον, τα προγράμματα αυτά προωθούν ενεργά νέες ιδέες και καινοτομίες σε πολλούς τομείς, όπως η ενέργεια και η καλλιέργεια γεωργικών ειδών διατροφής.

SWOT ANALYSIS

Λαμβάνοντας υπόψη όλες τις συλλεχθείσες πληροφορίες για την κοινωνική επιχειρηματικότητα, που προέρχονται από έρευνες που διενεργήθηκαν τόσο από την Ελλάδα όσο και από τη Βουλγαρία, παρουσιάζεται η SWOT ανάλυση:



ΔΥΝΑΜΕΙΣ

- **Οικονομικά πλεονεκτήματα για εγκατεστημένες κοινωνικές επιχειρήσεις**, όπως φορολογικά οφέλη που είναι ήδη εκμεταλλεύσιμα στην Ελλάδα και φορολογικά κίνητρα, προτιμήσεις για τους χορηγούς ορισμένων ευάλωτων ομάδων και φορολογικά πλεονεκτήματα για τους εργοδότες μακροχρόνια ανέργων ή ατόμων με αναπηρίες, όσον αφορά τη Βουλγαρία και το νόμο που πρόκειται να τεθεί σε ισχύ τον Μάιο του 2019.
- **Χαμηλό συνολικό επίπεδο οικονομικής δραστηριότητας και απασχόλησης και υψηλά ποσοστά ανεργίας. Επίσης, χαμηλή εκπαίδευση και έλλειψη εργασιακής εμπειρίας ατόμων από ευάλωτες ομάδες.** Όλοι αυτοί οι παράγοντες συνιστούν το κατάλληλο περιβάλλον για την ανάπτυξη της κοινωνικής επιχειρηματικότητας στη διασυνοριακή περιοχή.
- **Υπαρξη μερικών από τις πιο υποβαθμισμένες και απομονωμένες κοινότητες και των δύο χωρών στη διασυνοριακή περιοχή**, οι οποίες αποτελούν επίσης ένα κατάλληλο περιβάλλον για τις κοινωνικές επιχειρήσεις.
- **Διεξαγωγή ενημερωτικών εκστρατειών**, σχετικά με την Κοινωνική Επιχειρηματικότητα, όπως στρογγυλές τράπεζες, σεμινάρια κλπ.
- **Δημόσιες συμβάσεις** για εξειδικευμένες επιχειρήσεις και συνεταιρισμούς ατόμων με αναπηρίες, όσον αφορά το κράτος της Βουλγαρίας.
- **Ελεύθερη χρήση του διακριτικού σήματος πιστοποίησης “προϊόν μιας κοινωνικής επιχείρησης”** που θα δημιουργηθεί από το Υπουργείο και θα παρασχεθεί από αυτό.
- **Δυνατότητα χρήσης δημοτικών ακινήτων έναντι αμοιβής**, χωρίς δημοπρασία ή διαγωνισμό, όπως έχει θεσπιστεί τόσο στην Ελλάδα όσο και στη Βουλγαρία. Όσον αφορά τη

Βουλγαρία, αυτή η δυνατότητα παρέχεται στις κοινωνικές επιχειρήσεις κατηγορίας A+.

ΑΔΥΝΑΜΙΕΣ

- **Μειωμένη κρατική στήριξη και εμπόδια**, όσον αφορά τη βιωσιμότητά τους. Για παράδειγμα, ένας παράγοντας που συμβάλλει εξαιρετικά σε αυτή την κατάσταση είναι η αυξημένη γραφειοκρατία, ειδικά όσον αφορά το ελληνικό κράτος.
- **Δύσκολη οικονομική κατάσταση, λόγω κρίσης χρέους, η οποία προκαλεί κοινωνικές αντιξοότητες.**
- **Καθυστερημένη ενεργοποίηση** για ένα αξιόλογο μέρος των κοινωνικών επιχειρήσεων στην Ελλάδα, παρά την ίδρυσή τους.
- **Έλλειψη εξειδικευμένων υπηρεσιών ανάπτυξης επιχειρήσεων και απουσία κοινών μηχανισμών** αξιολόγησης και παρουσίασης των επιπτώσεων (**έλλειψη συνεργασίας**).
- **Οι περιορισμοί όσον αφορά την αναδιανομή των κερδών ή την απασχόληση ευάλωτων εργαζομένων** συχνά δίνουν την εντύπωση στους πιστωτές ή τον δυνητικό επενδυτή ότι οι κοινωνικές επιχειρήσεις είναι υψηλότερου κινδύνου και λιγότερο κερδοφόρες από άλλες επιχειρήσεις. Ο λιγότερο κερδοφόρος χαρακτήρας μιας κοινωνικής επιχείρησης μπορεί να συνιστά εμπόδιο στον ανταγωνισμό με άλλες μορφές επιχειρήσεων.
- Στην Ελλάδα, **το βασικό χρηματοδοτικό μέσο που θεσμοθετήθηκε στο νόμο, το Ταμείο Κοινωνικής Οικονομίας, δεν δημιουργήθηκε ποτέ** λόγω των αυστηρών περιορισμών που επιβάλλει το πρόγραμμα δημοσιονομικής προσαρμογής.
- **Καθυστερήσεις όσον αφορά τους ιδιωτικούς παρόχους κοινωνικών υπηρεσιών.** Οι τοπικές αρχές εξακολουθούν να είναι σε μεγάλο βαθμό υπεύθυνες για την οργάνωση και τη χρηματοδότηση των υπηρεσιών, διατηρώντας παράλληλα την άμεση παράδοση, παρά την ανάθεση αυτών των δραστηριοτήτων σε ΜΚΟ, απελευθερώνοντας έτσι τους ανθρώπινους πόρους και τη διοικητική ικανότητα για άλλους τύπους υπηρεσιών.

- Έλλειψη εμπιστοσύνης από τους εργοδότες σε δυνητικούς εργαζόμενους που προσδιορίζονται ως μέρος ευάλωτων ομάδων στη Βουλγαρία.
- **Αδύναμη εσωτερική αγορά** στην περιοχή της Βουλγαρίας.

ΕΥΚΑΙΡΙΕΣ

- **Αξιοποίηση των ευρωπαϊκών κονδυλίων** που σχετίζονται με τους οργανισμούς κοινωνικής οικονομίας και αλληλεγγύης. Η Επιτροπή χρηματοδοτεί σχέδια για την αναθεώρηση της νομοθεσίας, την ανταλλαγή ορθών πρακτικών, εκδηλώσεων ευαισθητοποίησης και έργων για τη συλλογή στατιστικών στοιχείων, για συνεταιρισμούς, αλληλασφαλιστικές κοινωνίες και κοινωνικές επιχειρήσεις.
- Η Επιτροπή εξετάζει τον καλύτερο τρόπο αντιμετώπισης των προβλημάτων που προκύπτουν από τα διαφορετικά ρυθμιστικά περιβάλλοντα στις χώρες της ΕΕ, **στον τομέα των κρατικών ενισχύσεων, των δημοσίων συμβάσεων ή των νομικών καθεστώτων για την προώθηση των κατάλληλων πολιτικών.**
- Δημιουργία εκπαιδευτικών προγραμμάτων, όπως το Erasmus για νέους επιχειρηματίες, προκειμένου να ενισχυθούν οι επιχειρηματικές δεξιότητες, οι οποίες στο μέλλον θα μπορούσαν να χρησιμοποιηθούν για τη δημιουργία και την ανάπτυξη μιας κοινωνικής επιχείρησης.
- **Κοινωνική καινοτομία.** Αντιπροσωπεύει νέες προσεγγίσεις στις πιεστικές κοινωνικές απαιτήσεις, οι οποίες επηρεάζουν τη διαδικασία των κοινωνικών αλληλεπιδράσεων. Στόχος της είναι η βελτίωση της ανθρώπινης ευημερίας. Οι κοινωνικές καινοτομίες είναι καινοτομίες που είναι κοινωνικές τόσο ως προς τους στόχους όσο και ως προς τα μέσα τους. Είναι καινοτομίες που δεν είναι μόνο καλές για την κοινωνία αλλά και ενισχύουν την ικανότητα των ατόμων να ενεργούν. Στηρίζονται στην εφευρετικότητα των πολιτών, των οργανώσεων της κοινωνίας των πολιτών, των τοπικών κοινοτήτων, των επιχειρήσεων και των δημοσίων υπαλλήλων και των υπηρεσιών. Είναι μια ευκαιρία τόσο για τον δημόσιο τομέα όσο και για τις αγορές, ώστε τα προϊόντα και οι υπηρεσίες να ικανοποιούν καλύτερα τις ατομικές αλλά και τις συλλογικές φιλοδοξίες.

- Η κοινωνία προσελκύεται και ενεργοποιείται και ως εκ τούτου ενθαρρύνονται οι τοπικές οικονομίες και δημιουργείται κοινωνικό κεφάλαιο στη χώρα.

ΚΙΝΔΥΝΟΙ

- Εμπόδια στην εξασφάλιση οικονομικών πόρων, χαμηλή ταμειακή ροή και χαμηλό ποσοστό δημοσίων συμβάσεων.
- Δυσκολίες στην εξεύρεση χορηγιών, καθώς η κοινωνία είναι προκατειλημμένη απέναντι στα προϊόντα ή τις υπηρεσίες της Κοινωνικής Επιχειρηματικότητας λόγω του πρώιμου επιπέδου της.
- Οι περιορισμοί όσον αφορά την αναδιανομή των κερδών ή την απασχόληση ευάλωτων εργαζομένων συχνά δίνουν την εντύπωση στους πιστωτές ή τον δυνητικό επενδυτή ότι οι κοινωνικές επιχειρήσεις είναι υψηλότερου κινδύνου και λιγότερο κερδοφόρες από άλλες επιχειρήσεις. Ο λιγότερο κερδοφόρος χαρακτήρας μιας κοινωνικής επιχείρησης μπορεί να συνιστά εμπόδιο στον ανταγωνισμό με άλλες μορφές επιχειρήσεων.
- Το αδιάφορο περιβάλλον των μέσων μαζικής ενημέρωσης και η αναπαραγωγή αρνητικών στάσεων και στερεοτύπων στον δημόσιο χώρο, που επηρεάζουν σημαντικά την κοινή γνώμη, όσον αφορά την κοινωνική επιχειρηματικότητα.



1. 'Summary Analysis of the implemented service with subject: A Survey on Social Entrepreneurship in district Haskovo and elaboration of an analysis about the region in regards to the Social Enterprises Sector Impact and Opportunities under Project SOCIAL FORCES - WP3, Del. 3.6.1 and subsidy contract B2.9c.04 within the INTERREG V-A Greece-Bulgaria 2014-2020 Programme', Association Alliance for Regional and Civil Initiatives (ARCI), Haskovo, Margaritra Ruseva, Dragomir Genov, Dobrinka Stoyanova and Stefan Raychev (Faculty of Economics and Social Sciences, PU "Paisii Hilendarski", 2018
2. 'The project and cross-border area of Haskovo region', Valeria Popova, HCCI, 2018
3. 'The Social Entrepreneurship: Regional cases in Greece', University of Macedonia, 2018
4. "COMMUNICATION FROM THE COMMISSION TO THE EUROPEAN PARLIAMENT, THE COUNCIL, THE EUROPEAN ECONOMIC AND SOCIAL COMMITTEE AND THE COMMITTEE OF THE REGIONS: Social Business Initiative. Creating a favorable climate for social enterprises, key stakeholders in the social economy and innovation.", European Commission, 2011
5. European Commission, "A map of social enterprises and their eco-systems in Europe. Country Report: Greece, 31.10.2014, page i."
6. European Commission, "A map of social enterprises and their eco-systems in Europe Executive Summary", December 2014, page1"
7. European Commission, "A map of social enterprises and their eco-systems in Europe. Country Report: Bulgaria"
8. <https://www.nesst.org/social-enterprise/>
9. https://en.wikipedia.org/wiki/Social_economy
10. www.koinsep.org
11. https://evpa.eu.com/uploads/publications/EU_Funding_for_Social_Entrepreneurship_Overview_May_2017.pdf
12. https://ec.europa.eu/growth/sectors/social-economy_en
13. https://ec.europa.eu/regional_policy/en/funding/erdf/
14. <https://ec.europa.eu/social/main.jsp?catId=1081>
15. https://ec.europa.eu/growth/industry/innovation/policy/social_en
16. 'L'économie sociale au Nord et au Sud', J. Defourny, P. Develtere and B. Fonteneau, 1999
17. MYNNOVA project Policy Guidelines, 2018, <https://euromentor.eu/2018>