

# ***SUSTAINABILITY PLAN***

## ***FOR BUSINESS SUPPORT UNITS***

**PROJECT TITLE: “Promotion of Entrepreneurship and Innovation in the Rural Area of Kavala, Drama, Smolyan and Blagoevgrad”, acronym PEIRA**

**INTERREG V-A Cross-border Cooperation Programme “Greece - Bulgaria 2014-2020”**

### **PARTNERS**

Kavala Development Agency  
Drama Development Agency  
Local Action Group - Gotse Delchev - Garmen - Hadzhidimovo  
Regional Centre for Vocational Training at the Chamber of Commerce and Industry -  
Blagoevgrad

### **Activity D 6.3.1 of Project PEIRA**

## TABLE OF CONTENTS

INTRODUCTION.....	3
<b>1. Target groups of rural business support units .....</b>	<b>5</b>
<b>2. Cost of operating the business support units.....</b>	<b>5</b>
2.1. Local Action Group - Gotse Delchev - Garmen - Hadzhidimovo.....	5
2.2. <i>Regional Centre for Vocational Training at CCI - Blagoevgrad .....</i>	<i>6</i>
<b>3. SWOT analysis .....</b>	<b>7</b>
<b>4. PEST analysis .....</b>	<b>12</b>
<b>5. Optimizing the operational costs of the Business Support Units .....</b>	<b>17</b>
5.1. Local Action Group - Gotse Delchev - Garmen - Hadzhidimovo.....	17
5.2. Regional Centre for Vocational Training at CCI - Blagoevgrad .....	18
<b>6. Structure of the Business Support Units and description of procedures .....</b>	<b>19</b>
6.1. Local Initiative Group - Gotse Delchev - Garmen - Hadzhidimovo.....	19
6.2. Regional Centre for Vocational Training at CCI - Blagoevgrad .....	20
<b>7. Social and environmental impacts of project implementation.....</b>	<b>22</b>
<b>9. Opportunities for cooperation and partnership .....</b>	<b>24</b>
9.1. Local Action Group - Gotse Delchev - Garmen - Hadzhidimovo.....	25
9.2. Regional Centre for Vocational Training at CCI - Blagoevgrad .....	25
<b>10. Joint actions with PEIRA partners .....</b>	<b>27</b>
10.1. Local Action Group - Gotse Delchev - Garmen - Hadzhidimovo .....	27
10.2. Regional Centre for Vocational Training at CCI - Blagoevgrad .....	28
<b>11. Communication plan .....</b>	<b>29</b>
<b>12. Sources of financing.....</b>	<b>31</b>
<b>13. Sustainability of business support units. Monitoring and control procedure.....</b>	<b>32</b>
CONCLUSION .....	36

## INTRODUCTION

This Sustainability Plan for the Rural Business Support Units has been developed to ensure the sustainability of the results of the project (Promotion of Entrepreneurship and Innovation in the Rural Area of Kavala, Drama, Smolyan and Blagoevgrad), with acronym PEIRA, after its completion.

The sustainability plan includes the necessary actions to be undertaken by the Business Support Units established under the PEIRA project so that the outputs are maintained and developed over time.

The proposed actions aim at the successful continuation of the established structures (Business Support Units) through the promotion of entrepreneurship and innovation in enterprises in the intervention area, by means of professional and competent information, advice and training by the support units. Support from the units will contribute to increasing the competitiveness and development of businesses in the area, which in turn will ensure an improvement in the quality of life of the population.

In terms of ensuring the sustainability of the structures that will be set up after the completion of the project, the sustainability plan will analyse the needs necessary for the continuation of their activities for all PEIRA project partners.

In the framework of the project (Promotion of Entrepreneurship and Innovation in the Rural Area of Kavala, Drama, Smolyan and Blagoevgrad), acronym PEIRA, co-funded by the European Union through the European Regional Development Fund (ERDF) and the national funds of the countries participating in the INTERREG V-A Greece-Bulgaria Cross-Border Cooperation Programme 2014-2020, **two Business Support Units have been established by the Bulgarian partners**:

1. Association "Local Action Group - Gotse Delchev - Garmen - Hadzhidimovo";
2. Regional Centre for Vocational Training at CCI - Blagoevgrad.

The two Units will provide counselling and training activities in the rural areas of Blagoevgrad District.

## General information about the project

**Project „Promotion of Entrepreneurship and Innovation in the Rural Area of Kavala, Drama, Smolyan and Blagoevgrad“, acronym “PEIRA”** is financed by Contract No. B6.3a.23 of 13.04.2021 and is implemented by the partners Development Agency of Kavala и Development Agency of Drama from the Hellenic Republic, Association "Local Action Group - Gotse Delchev - Garmen - Hadzhidimovo" and Regional Centre for Vocational Training at the Chamber of Commerce and Industry - Blagoevgrad (CCI - Blagoevgrad) from Republic of Bulgaria.

**The main objective of the project** is to promote entrepreneurship and innovation in the rural areas of Kavala, Drama, Smolyan and Blagoevgrad, by motivating, training and providing the necessary counselling tools to start-up and existing local entrepreneurs.

To achieve the main objective of the project, the following specific objectives are set:

**Specific objective 1:** *Increasing the population's capacity and motivation to start a business and develop micro-entrepreneurship by conducting an information and promotion campaign and workshops to attract participants in the project activities.*

**Specific objective 2:** *Promoting entrepreneurship and innovation, enhancing the entrepreneurial capacity of SMEs, overcoming difficulties in obtaining financing, providing access to know-how, information and contacts for business support, overcoming the lack of services for the development of competitive products -services, access/know-how in terms of cost-saving technologies, promoting the development of human resources, by providing appropriate practical tools, training and advice based on experience, etc.;*

**Specific objective 3:** *Development of cross-border supply chains and stronger trade links between Greek and Bulgarian enterprises, increasing the commercial potential of enterprises by creating a cross-border business network responding to market needs..*

The implementation of the project takes place in the rural areas of Kavala, Drama, Smolyan and Blagoevgrad.

To achieve the objectives of the PEIRA project, several main activities are foreseen, including:

The project is co-financed by the European Regional Development Fund (ERDF) and the national funds of the countries participating in the CBC Programme INTERREG V-A Greece - Bulgaria 2014 - 2020.



**Activity 2** - Information and communication activities, informing the population and involving stakeholders in project activities.

**Activity 3** - Establishment of Rural Business Support Units.

**Activity 4** - Development of a toolkit for the work of the Business Support Units.

**Activity 5** - Provision of services by the Business Support Units.

**Activity 6** - Sustainability and networking.

## 1. Target groups of rural business support units

The target groups for support to rural businesses in the Bulgarian part of the intervention area are:

- Entrepreneurs and potential entrepreneurs;
- Managers of existing micro, small and medium enterprises;
- Employees and managers working in micro, small and medium enterprises.

In case of interest in the Business Support Units, support will also be provided to the above described target groups outside Blagoevgrad district, also in the intervention area - rural areas of Smolyan district.

## 2. Cost of operating the business support units

The main costs necessary for the functioning of the business support units include operating expenses (OPEX), incl.: *costs for materials and consumables; overheads; costs for the promotion of the activity (advertising and information materials, publications, etc.); costs for external services and other incidental costs.*

### 2.1. Local Action Group - Gotse Delchev - Garmen - Hadzhidimovo

*The planned operational costs for the Business Support Unit are:*

- Expenses for materials and consumables (paper and toner) - 200 BGN/year;
- Overheads (electricity, water, telephone) - up to 50 BGN/month or 600 BGN/year;

- Costs for the promotion of the unit's activities (maintenance of the project's micro-site domain, development and printing of promotional materials, publications, etc.) - 120,00 BGN/year;
- Costs for external services (*if external experts are needed to complement competences that cannot be provided by internal experts*) - 500 BGN/year;
- Contingency - 300BGN/year.

*The costs mentioned above are indicative.*

LAG - Gotse Delchev - Garmen - Hadzhidimovo has an equipped office and highly qualified experts with knowledge, skills and competences in the field of entrepreneurship and innovation, project development and management, consulting on funding opportunities from various sources, etc. The services to be provided by the Unit will be mainly carried out by the LAG staff, applying the tools developed within the project for initial competitiveness diagnosis of start-up and existing entrepreneurs, as well as training materials for trainings in different thematic areas of entrepreneurship. The initial diagnostic toolkits and the training materials are available on the project platform. The services provided by the LAG team will be provided free of charge. External experts will only be hired in case it is necessary to provide advice and/or training on a topic(s) that cannot be provided by the Unit's experts.

## *2.2. Regional Centre for Vocational Training at CCI - Blagoevgrad*

The main costs necessary for the functioning of the Business Support Unit, operating within the CCI - Blagoevgrad, are as follows:

- Rental costs - 165 BGN/month or 1980 BGN/year;
- Overheads (electricity, water, telephone, lift) - 60 BGN/month or 720 BGN/year;
- Consumables (toner, paper)- 300 BGN/year;
- Costs for external services (*if external experts need to be hired to complement competencies that cannot be provided by internal experts*) - 500 BGN/year;
- Promotion costs (*advertising and information materials, publications, etc.*) - 120BGN/year;
- Contingency - 300BGN/year.

*The costs mentioned above are indicative.*

Consultants and trainers will be mainly the members/staff of the CCI - Blagoevgrad team. They have many years of experience as consultants and trainers in the Career Centre, Centre for Entrepreneurship, Vocational Training Centre at the National Centre for Vocational Training in the system of CCI(K) in Bulgaria, Centre for Youth Initiatives and Entrepreneurship and will contribute with their expertise and experience free of charge. The persons have the necessary competences to carry out the activities of the Unit. In case of need for additional expertise in a specific field, external experts will be involved.

### 3. SWOT analysis

SWOT analysis is a tool that assesses strengths, weaknesses, opportunities and threats. It is an effective business modeling and planning tool that enables us to determine how we can leverage strengths, take advantage of market opportunities, and how we can avoid or minimize any threats by knowing in depth the weaknesses of a particular region, business, and those of the Business Support Units.

Two SWOT analyses have been prepared in this plan as follows:

1. *SWOT analysis of the territory (rural areas of Blagoevgrad district) and the opportunities for development of the existing business and starting a business by potential entrepreneurs;*

2. *SWOT analysis of the established Business Support Units in the rural areas of Blagoevgrad region.*

#### **SWOT analysis of the territory (rural areas of Blagoevgrad district) on the opportunities for development of the existing business and business start-up by potential entrepreneurs**

STRENGTHS	WEAKNESSES
<ul style="list-style-type: none"> <li>Favorable geographical location on the territory of the Blagoevgrad region, which creates conditions for the development of activities and markets with neighboring countries -</li> </ul>	<ul style="list-style-type: none"> <li>Low labour productivity and a relatively underdeveloped and diversified economy;</li> <li>Low use of modern technology;</li> </ul>

<p>the Republic of Greece and the Republic of North Macedonia;</p> <ul style="list-style-type: none"> <li>• Good image on the local market of products and/or services offered by enterprises;</li> <li>• Good knowledge of competitors;</li> <li>• Established sustainable partnerships;</li> <li>• Competitiveness related to price and quality of products produced/services provided;</li> <li>• High motivation of potential entrepreneurs to start a business;</li> <li>• Availability of knowledge and skills in the relevant professional field in which the potential entrepreneurs want to do business;</li> <li>• High educational level of future entrepreneurs.</li> </ul>	<ul style="list-style-type: none"> <li>• Lack of financial resources to overcome existing weaknesses;</li> <li>• Underdeveloped business support services;</li> <li>• Lack of clearly articulated business objectives and goals, as well as a strategy for future development;</li> <li>• Shortage of manpower;</li> <li>• Lack or low effectiveness of employee motivation and incentive programmers;</li> <li>• Lack or low effectiveness of marketing;</li> <li>• Low level of technological equipment leading to inefficient utilization of raw materials and supplies;</li> <li>• Insufficient financial resources for the development of new products and services;</li> <li>• Inefficient use of production assets;</li> <li>• Lack or weak digitalization of production processes;</li> <li>• Lack of developed and/or implemented innovative processes, products and technologies.</li> </ul>
<b>OPPORTUNITIES</b>	<b>THREATS</b>
<ul style="list-style-type: none"> <li>• Presence of well-functioning Business Support Units;</li> <li>• Implementation of innovative technologies using modern equipment;</li> <li>• Introduction of ERP systems in enterprises (Enterprise Resource Planning Systems);</li> <li>• Availability of programs providing financial resources for increasing competitiveness of enterprises</li> </ul>	<ul style="list-style-type: none"> <li>• Change in the needs and demands of the users of the products and/or services concerned;</li> <li>• Increasing migration of the working age population;</li> <li>• Lack of investment interest from strategic investors;</li> <li>• Possible political and economic shocks;</li> <li>• Potential global pandemics;</li> </ul>

<p>and introducing innovations in enterprises;</p> <ul style="list-style-type: none"> <li>• Development of short, medium and long-term and business development strategies;</li> <li>• Development of training programmers for employees and management staff of enterprises;</li> <li>• Developing own brands;</li> <li>• Availability of innovative technologies leading to efficient use of resources - materials, raw materials, energy;</li> <li>• Increase in customer base;</li> <li>• Availability of financial instruments for financing and co-financing investments to increase the competitiveness of enterprises;</li> <li>• Improving the interaction between universities and businesses in the territory;</li> <li>• Availability of financial resources from EU funds and other programmers;</li> <li>• Development of cross-border networks and partnerships.</li> </ul>	<ul style="list-style-type: none"> <li>• Legislative changes, including increased tax and social security burdens;</li> <li>• Unfair competition;</li> <li>• Significant increases in energy prices;</li> <li>• Significant increases in raw material and material prices;</li> <li>• Reduced purchasing power of customers;</li> <li>• Increase in inflation;</li> <li>• Adverse demographic changes;</li> <li>• Global economic crisis.</li> </ul>
--	--

**SWOT analysis of the Business Support Units in rural areas of Blagoevgrad region**

STRENGTHS	WEAKNESSES
<ul style="list-style-type: none"> <li>• Good knowledge and contacts with businesses in the region and established channels of communication;</li> <li>• Availability of a competent and motivated team;</li> </ul>	<ul style="list-style-type: none"> <li>• Limited financial resources to attract additional experts;</li> <li>• Restriction of the work priority on the territory of the founded activity of the organizations - rural areas of Blagoevgrad district for TPPP - Blagoevgrad;</li> </ul>

<ul style="list-style-type: none"> <li>• Availability of facilities for the implementation of the activities of the Business Support Units;</li> <li>• Availability of a developed diagnostic toolkit/self-diagnosis of existing and potential entrepreneurs, toolkit for trainings in different thematic areas of entrepreneurship, platform with provided opportunities for access to the developed toolkits for the representatives of the target groups;</li> </ul>	<ul style="list-style-type: none"> <li>• The municipalities of Gotse Delchev, Garmen and Hadzhidimovo - for Local Initiative Group - Gotse Delchev - Garmen - Hadzhidimovo.</li> </ul>
<p><b>OPPORTUNITIES</b></p>	<p><b>THREATS</b></p>
<ul style="list-style-type: none"> <li>• Availability of different sources of funding and co-financing for the activities to be developed by the Units;</li> <li>• Cooperation with organizations in the territory, in the country and abroad, in order to exchange experiences and good practices;</li> <li>• A well-developed network of partners, including organizations representing businesses in the cross-border area;</li> <li>• Extension of the area of action in the cross-border area in the district of Smolyan and other municipalities of the district of Blagoevgrad.</li> </ul>	<ul style="list-style-type: none"> <li>• Low interest of the target groups in improving knowledge and skills;</li> <li>• Delay in the start of the new programming period;</li> <li>• Changes in the management of the Business Support Unit organizations and changes in the expert teams;</li> <li>• Change in the legislative framework in the country;</li> <li>• Global economic and financial crisis.</li> </ul>

Based on the two SWOT analyses we can draw the following conclusions:

- In the rural areas of the Blagoevgrad region there is a need to increase the knowledge and skills of the representatives of entrepreneurs, their employees and managers and potential entrepreneurs;
- Availability of professional teams in the Support Units, whose experience and knowledge will contribute to the development of business in the territory;
- Availability of highly qualified experts, material and technical base for providing quality consulting services and trainings on topics in the field of entrepreneurship and innovation.
- Representatives of the target groups are not sufficiently familiar with digital technologies and innovation;
- Need to increase the economic and managerial knowledge and skills of existing and future entrepreneurs;
- The need to motivate existing and potential entrepreneurs on the need to increase their knowledge and skills in various areas of entrepreneurship such as: *operational management, human resource management, technological upgrading, development of new products and services, development and implementation of marketing strategies, implementation of innovations, digitalization of processes, etc., in order to achieve economic growth and development of the entrepreneurs' enterprises.*

Based on the two SWOT analyses, we can summarize that the work of the Support Units will contribute to the improvement of business in the cross-border region by providing services necessary for the representatives of the target groups, their future sustainable development and improving their competitiveness. The activities to be carried out in the Business Support Units have been selected to fully address the identified needs of current and potential entrepreneurs, minimizing their weaknesses and threats and contributing to the development of their strengths and opportunities.

Through their active work in the region, the Business Support Units will provide the necessary support to all representatives of the target groups willing to use the services.

## 4. PEST analysis

The main objective of the PEST analysis is to identify the external factors that can influence the activities of the Business Support Units and how these factors can create opportunities or threats in relation to the services offered, respectively the impact of external factors on the development and sustainability of business in the region and the promotion of entrepreneurship.

The PEST analysis considers the following factors:

- *Political factors;*
- *Economic factors (economic growth - inflation, interest rates, etc.);*
- *Social factors (stagnation of the population);*
- *Technological factors.*

The following two PEST analyses have been prepared in this plan:

*1. PEST analysis of the territory (rural areas of Blagoevgrad district) and the development opportunities for existing businesses and potential entrepreneurs;*

*2. PEST analysis of the Business Support Units in rural areas of Blagoevgrad region.*

***PEST analysis of the territory (rural areas of Blagoevgrad district) and the development opportunities for existing businesses and potential entrepreneurs.***

### ***Political factors:***

These factors include:

- ⇒ **Political stability:** *political trends are still uncertain at the moment. Reforms are needed in a number of sectors;*
- ⇒ **Legislation:** *Legislation has the greatest impact on business, especially that related to taxation, payroll or intellectual property, and can have a significant impact on business practices;*

- ⇒ **Level of corruption:** *The level of corruption is also a significant factor, especially for businesses whose activities are focused on offering goods and/or services directly related to the public sector;*
- ⇒ **The form of governance** at the local and state level, including the government's view on various economic development policies for the country and the region. State and/or local government could stimulate entrepreneurship development in certain areas by creating preferential conditions for entrepreneurs and their businesses - e.g. lower or tax exemptions for the first 5 years if more than 20 jobs are created, etc.

**On the basis of a survey conducted on the success factors of entrepreneurship on the territory of the municipalities of Gotse Delchev, Garmen and Hadzhidimovo, the following conclusion can be drawn: more than 70% of the participants in the survey determined a high degree of influence of the political environment on the development of business. The impact of political changes can be different for different businesses, as this is determined by the type of business, the dependence of the business on the state government, the markets in which the business operates, etc.**

### **Economic factors**

The economy has a significant impact on any business, the main economic factors that could affect a business are the following:

- ⇒ Economic stability and growth;
- ⇒ Projected growth and inflation rates;
- ⇒ Interest rates and banks' policies on access to credit for businesses;
- ⇒ Investment interest;
- ⇒ Unemployment rates;
- ⇒ The availability of skilled labour in the region.

Economic factors are mainly macroeconomics oriented. The availability of credit, unemployment rates and the overall state of the economy do not always directly affect a particular business, but they do determine the climate in which all businesses operate. The survey of focus group representatives considered economic stability and growth to have a high impact on business development.

For economic stability, some of the important factors for businesses are unemployment and inflation rates. In order to ensure the sustainable development of a company in the long term, it is important to consider the long-term change of these factors, their study in order to make reliable forecasts.

Economic trends are closely linked to the lack of investment interest from strategic investors. These could be improved by local government and local business participation in a range of international forums, exchange of experience, advertising, attracting investment. To this end, there is a need to improve the competences, knowledge and skills of potential and existing entrepreneurs, their management teams and employees.

## Social factors

**Social factors include:**

- ⇒ Population Dynamics and Demography;
- ⇒ Generational Change;
- ⇒ Consumer habits and values (e.g. focus on product quality or environmental friendliness);
- ⇒ Consumer lifestyles;
- ⇒ Immigration levels.

**Social** tendencies are unfavorable due to the higher contingent of ageing population in villages and peripheral areas, migration especially of the young to cities and abroad. Urgent measures are needed to overcome them. The increasing migration of the working age population may have a negative impact on business development and the activities of the Support Units.

On the basis of the survey on entrepreneurship success factors, it was found that 97% of respondents answered that the population growth rate has a medium and/or high impact in terms of business development. 100% of the respondents said that product quality has a high and very high degree of influence on consumers. Consumers' demands are increasing towards the quality of products and services offered. In order to meet the increasing demands, entrepreneurs should strive to introduce and apply new technologies, use innovative products, etc. that meet the high quality criteria set by consumers.

Social position and value system influence the consumption of products and services, which in turn determines which segments a business should position itself in (e.g. in

terms of its pricing policy and the target groups to which the products or services are oriented).

## Technological factors

Technological factors relevant to business development are:

- ⇒ Business access to new technologies;
- ⇒ Competition's access to technology;
- ⇒ Availability of innovation;
- ⇒ Process automation;
- ⇒ Knowledge transfer

**Technological** trends are generally favorable, but it is evident from the research carried out within the project that the representatives of the target groups do not make sufficient use of modern technologies, including digital technologies and innovations. Business representatives and potential entrepreneurs are aware of the role of technological factors in business development, with 63% of respondents rating the impact of innovation in business as high and 37% as very high. New technologies, digitalization and innovations in business are those that lead to business development and increase the competitiveness of companies. In today's technological and rapidly changing world, implementing innovation is a must for any entrepreneur who wants to be competitive and ensure sustainability, stability and growth of their business in the long run.

In this regard, the Business Support Units, through their activities, will have the opportunity to contribute to improving business awareness of the opportunities to increase the use of digital technologies, as well as the development and implementation of different types of innovation.

In addition to PEST analysis, we can say that **environmental factors** also play a role in business development. A clean environment is one of the most important factors for sustainable development of a territory today. Sustainable development is defined as development that "meets the needs of the present generation without compromising the ability of future generations to meet their own needs". It is achieved through the implementation of policies that harmonize and integrate economic, social and environmental development. This concept implies sustainable economic growth, poverty reduction, equitable distribution of national wealth, improved public health and quality of life, while reducing pollution, preventing future pollution and conserving

biodiversity. The growing need to protect and improve environmental quality is seen as one of the pillars of sustainable development, together with economic and social development.

The introduction of a range of clean environment rules and standards to be adhered to by residents and businesses should be a priority in the study area. The support units could put efforts in raising awareness of the business community about the environmental protection opportunities, the Green Deal and various standards that can be implemented in the activities of entrepreneurs in order to protect the environment.

### ***PEST analysis of the Business Support Units in rural areas of Blagoevgrad region.***

#### ***Political factors***

The most significant impact on the activities of the Business Support Units may be the change in legislation or the change in local and state government. Changes in the Non-profit Legal Entities Act as well as national and European legislation in the field of EU funding are important for both units, given the basis on which they were established, the objectives of the organizations and their functioning (mainly on a project basis). Also, with regard to the LAG - Gotse Delchev - Garmen - Hadzhidimovo, as an organization, the stability of the local governance and the sustainable partnership between the three municipalities participating in the organization are particularly important, as one of the main guarantees for the organizational stability of the Association.

#### ***Economic factors***

Economic factors can have an impact on the development of business in the region and the participation of its representatives in the various initiatives of the Business Support Units. The main funding for both units is on a project basis and it is essential that potential funding opportunities are available at national and international level for the activities of the organisations in which the Business Support Units are structured in order to be sustainable in the future.

## Social factors

The services to be provided by the Business Support Units are tailored to the needs of their users, taking into account the specificities of the different generations, their habits and values, including the characteristics of the ethnic groups. Various social factors will be taken into account in the process, such as educational level, generational differences, social mobility and socio-cultural aspects of the business environment.

## Technological factors

Currently, the Business Support Units are equipped with the necessary technological resources and are open to the introduction of new technologies, process digitalization and innovation. In the process, the Units will use all the possibilities of modern technology so as to make the services offered more accessible to entrepreneurs on the one hand and to minimize the costs of providing them on the other hand.

## 5. Optimizing the operational costs of the Business Support Units

### 5.1. Local Action Group - Gotse Delchev - Garmen - Hadzhidimovo

Operating expenses (OPEX) include: materials and consumables, overheads, promotion costs (promotional materials, publications, etc.), external service costs and other contingencies. The costs of external services also include the costs of remuneration of experts external to the LAG in connection with training and consultancy in the field of entrepreneurship and innovation.

The Business Support Unit of the Local Initiative Group - Gotse Delchev - Garmen - Hadzhidimovo Association will optimize its operational costs in several areas, such as:

- Will provide remote (e-) training and advice to potential service users. These services will be provided through the platform developed under the project, where the initial competitiveness diagnostic toolkit and the training toolkit on thematic areas in entrepreneurship are published;
- The costs for the promotion of the services provided by the Unit will be minimized through the use of the LAG website and the websites of partner organizations, the project website, the project Facebook page, etc.;

- Costs for consumables and materials, such as toners, paper, etc. will be minimized as the training materials developed within the project are available in electronic version and all persons willing to use the services have access to them after registration;
- The LAG unit has highly qualified experts employed in the organization, which will allow consultations and trainings to be provided mainly with own resources and free of charge. This will minimize the cost of hiring external services, namely the payment of external experts' salaries.

## 5.2. Regional Centre for Vocational Training at CCI - Blagoevgrad

- Bill provide remote (e-) training and consultation to potential users of the unit's services. These services will be provided through the project developed platform as follows;
- Consultants and trainers will be the team members of the Chamber of Commerce and Industry - Blagoevgrad. CCI-Blagoevgrad staff are also consultants and trainers at the Career Centre, the Centre for Entrepreneurship, the Vocational Training Centre at the National Centre for Vocational Training in the CCI/C system in Bulgaria, the Centre for Youth Initiatives and Entrepreneurship and will contribute their expertise and experience free of charge, which will reduce operational costs.
- The CCI Blagoevgrad website and the websites of our partner organizations, the project website, the project Facebook page, etc. will be used to promote the activities of the Unit. Stakeholders are informed and will be informed about all upcoming activities and initiatives of the Support Unit, including planned consultation sessions, training and innovation sessions, opportunities for registration in the Rural Enterprise Network. Information will also be disseminated through the weekly newsletter of the Business Information and Consultancy Centre - Sandanski. Their regularity will depend on the interest expressed by stakeholders. Feedback to the consulted will be received via e-mail or telephone.

## 6. Structure of the Business Support Units and description of procedures

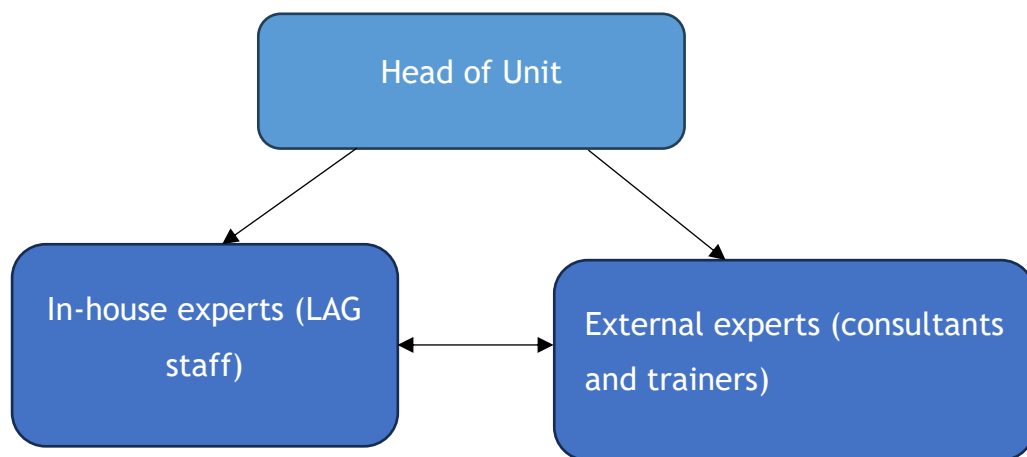
### 6.1. Local Initiative Group - Gotse Delchev - Garmen - Hadzhidimovo

The Business Support Unit of the Local Initiative Group - Gotse Delchev - Garmen - Hadzhidimovo Association consists of:

1. In-house experts recruited on permanent/supplementary contracts;
2. Outside experts, appointed on civilian contracts, to carry out specific consultations and/or trainings, if necessary to complement the expertise of the organization's experts.

The Business Support Unit will be headed by the Executive Director of the LAG - Gotse Delchev - Garmen - Hadzhidimovo, who will also act as an internal expert. Members of the general assembly of the Association who have the necessary expertise and competences in different areas of entrepreneurship and work actively and voluntarily to achieve the objectives of the organization may also be involved as experts.

The organisational structure of the Business Support Unit is presented in Figure 1:

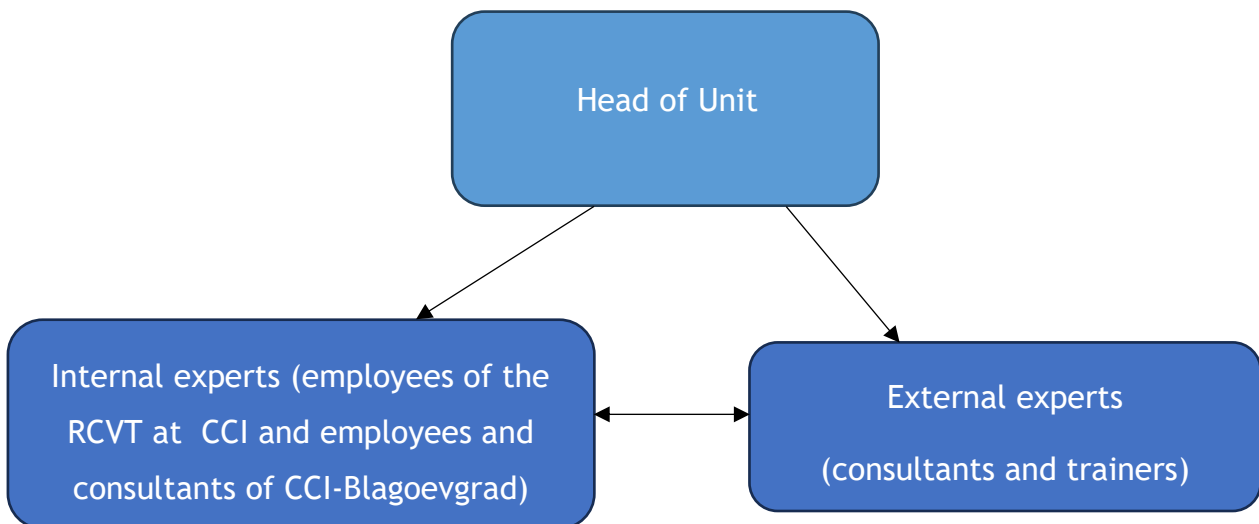


**Fig. 1 Organizational structure of the Business Support Unit of the Local Action Group - Gotse Delchev - Garmen - Hadzhidimovo Association**

## 6.2. Regional Centre for Vocational Training at CCI - Blagoevgrad

1. In-house experts recruited on an employment contract - basic/supplementary contract;
2. External experts recruited on civilian contracts to carry out specific consultancy and/or training, where necessary to complement the expertise of the organization's experts.

The organizational structure of the Business Support Unit is presented in Figure 2.:



**Fig. 2 Organizational structure of the Business Support Unit at the Regional Centre for Vocational Training at CCI - Blagoevgrad**

The Business Support Unit has a head who is also the manager of the Regional Centre for Vocational Training at the CCI - Blagoevgrad, as well as the chairman of the CCI - Blagoevgrad. The consultants of the CCI Blagoevgrad are also at the disposal of the unit.

The employees of CCI - Blagoevgrad are also consultants and trainers at the Career Centre, the Centre for Entrepreneurship, the Vocational Training Centre at the National Centre for Vocational Training in the system of CCI (K) in Bulgaria, the Centre for Youth Initiatives and Entrepreneurship and will contribute with their expertise and experience.

***Procedures to be implemented within the Bulgarian Business Support Units:***

**1. Initial stakeholder information procedure:**

*The procedure includes disclosure of the range of activities/services offered by the Business Support Units and how they are provided.*

**2. Stakeholder registration and initial meeting planning procedure:**

*The procedure involves stakeholders expressing interest in providing information and planning (scheduling) an initial meeting with Business Support Unit experts.*

**3. Initial meeting with current/potential entrepreneurs and experts of the Business Support Units:**

*The procedure includes an initial meeting of current/potential entrepreneurs who have expressed interest in the activities/services provided by the Business Support Units and experts of the organization. During the initial meeting, information will be provided on the activities of the units, including introduction to the online tools for initial competitiveness diagnosis, available training materials, networking opportunities. During the meeting, a profile of the entrepreneur and an action plan will be prepared in case of interest in providing other services - consulting, training in different areas, according to the needs of the specific entrepreneur, inclusion in innovative seminars, networking, etc.*

**4. Planning entrepreneurship advisory sessions/training/innovation workshops - drawing up a timetable for involvement in other activities, based on action plans drawn up;**

**5. Conducting entrepreneurship advisory sessions/training/innovation workshops - according to a prepared schedule;**

**6. Preparation of an annual report on the activities of the Business Support Units.**

## 7. Social and environmental impacts of project implementation

The implementation of environmentally socially responsible practices is an integral element of the concept of "sustainable development". It is defined as the ability to meet the needs of present generations without limiting the ability of future generations to meet their own needs. Sustainability is a societal objective to achieve a balance between economic development, environmental impact and quality of life, which implies harmonization of environmental, social and economic aspects in all sectors, including the activities of the Business Support Units.

The implementation of the project and the subsequent sustainability of the results through the establishment and operation of the Business Support Units will have an impact on social and environmental aspects as follows:

### 7.1. Social impact:

The social impact can be defined as positive on the people and communities in the regions where the Business Support Units established within the PEIRA project will operate. The project will thus ensure the sustainability of the social impact in the long term.

The provision of advice and training in entrepreneurship and innovation by the Business Support Units will contribute to increasing the knowledge and skills of potential and current entrepreneurs in different areas of entrepreneurship, and consequently improve their competitiveness. The activities also have relevant social impacts by creating the conditions for:

- Reducing unemployment by creating new jobs and minimizing the loss of existing jobs.
- Provide rural businesses with easy access to advice and training by providing highly qualified experts, modern technological solutions and training materials;
- Improving the knowledge and skills of management teams;
- Improve access to the labour market for the target groups;
- Positive social change in the work and actions of businesses.

## 7.2. Environmental impact:

All activities implemented within the PEIRA project, as well as the functioning of the Business Support Units, during the period of sustainability of the results, are in line with the EU environmental standards as well as the European principles for environmental protection.

During the stakeholder consultation and training process, special attention was paid to the need to take environmental and social factors into account in all activities and future activities. The themes of the consultations and trainings correspond directly to the environmental and social dimensions of sustainable business development. During the training and consultation, attention is paid to environmental and social impacts, their relationship to business, and the commitment of entrepreneurs to address these impacts and issues and their role in achieving compliance with the European Principles.

Through their activities, the Business Support Units will contribute directly or indirectly to the protection of the environment and natural resources by having a positive impact in several aspects:

- Reducing the materials and consumables used in the work process;
- Encourage reduction of materials and consumables used by potential/existing entrepreneurs;
- Improve resource efficiency in the operation of Business Support Units;
- Improve resource efficiency in the operation of entrepreneurs and their enterprises using the services of the Business Support Units.

## 8. Role and importance of Business Support Units

The need to continue the work of the Business Support Units is driven by the need to support rural communities and address issues related to providing new opportunities and improved services, including through the use of digital, telecommunications technologies, innovation and knowledge transfer, for the benefit of society and business. Digital technologies and innovation can improve the quality of life, provide a higher standard of living, deliver public services to citizens, make better use of resources and have no negative impact on the environment.

The Business Support Units will provide professional and focused support to the representatives of SMEs on the territory of Blagoevgrad region. The majority (over 90%) of enterprises in the district are micro enterprises. They have limited financial and human resources, which does not allow them to devote the necessary funds and human resources to attend additional training in various areas to improve qualifications, improve management exercises and consultations on effective business management. It is in these cases that the experts of the Business Support Units are available to potential and current entrepreneurs.

The role and importance of Business Support Units in the region can be defined in the following areas:

- ⇒ Providing access to quality support for business support and development in the region;
- ⇒ Provide training materials and technologies (developed training materials in eight thematic areas of entrepreneurship and an initial business competitiveness diagnostic toolkit) contributing to effective and quality training of stakeholders;
- ⇒ Improving the knowledge and skills of existing entrepreneurs, their management teams and employees;
- ⇒ Improving the knowledge and skills of potential entrepreneurs;
- ⇒ Reduce unemployment rates;
- ⇒ Supporting businesses to implement modern digital technologies and innovative solutions;
- ⇒ Increasing business competitiveness;
- ⇒ Improving the quality of life of people living in the region.

## 9. Opportunities for cooperation and partnership

In today's dynamic world, collaboration, information exchange and knowledge transfer are fundamental to the development of any organization.

*Collaboration and partnership* between organizations active in the field of entrepreneurship is a key instrument for ensuring the sustainability of the Business Support Units' activities in the long term and guaranteeing the high quality of service provision by applying innovative modern solutions in the process of training and consulting in the field of entrepreneurship and innovation..

### 9.1. Local Action Group - Gotse Delchev - Garmen - Hadzhidimovo

In Blagoevgrad and Smolyan districts and in the cross-border area there are organizations promoting entrepreneurship with which the Local Action Group - Gotse Delchev - Garmen - Hadzhidimovo cooperates, both in the implementation of the Local Development Strategy and in the field of activities to promote entrepreneurship:

- ⇒ Association "Business Incubator - Gotse Delchev, Entrepreneurship Support Centre";
- ⇒ Association of Entrepreneurs - Gotse Delchev;
- ⇒ Nevrokop Vocational High School "Dimitar Talev", Golets. Goce Delchev;
- ⇒ Directorate "Labour Office", town of Goletsevo. Department of Labour Employment, Gotse Delchev;
- ⇒ The municipal administrations of the municipalities of Gotse Delchev, Garmen and Hadzhidimovo;
- ⇒ Non-profit Association "Local Action Group - Sandanski";
- ⇒ Non-profit Association "Local Action Group - Razlog";
- ⇒ Non-profit Association "Local Action Group Vysoki Zapadni Rodopi - Borino - Dospat - Sarnitsa";
- ⇒ Kavala Development Agency;
- ⇒ Drama Development Agency.

### 9.2. Regional Centre for Vocational Training at CCI - Blagoevgrad

The Regional Centre for Vocational Training at CCI Blagoevgrad is a structure of the Chamber of Commerce and Industry Blagoevgrad, which in turn is part of the national network of the Bulgarian Chamber of Commerce and Industry and has offices in all regional cities, including those in the cross-border region within the scope of the CBC Interreg V-A Greece-Bulgaria Programme. All regional chambers are in permanent cooperation. As part of this structure, the Regional Vocational Training Centre of the Blagoevgrad Chamber of Commerce and Industry partners locally with:

- ⇒ Local authorities - municipal administration in Blagoevgrad municipality;
- ⇒ Association of South-Western Municipalities;
- ⇒ European Information and Advisory Centre - BG Regions;
- ⇒ Business Information and Consultancy Centre - Sandanski;
- ⇒ Union of Farmers in Bulgaria;
- ⇒ Association "Sovremie";

- ⇒ Association SPEE-BG;
- ⇒ various clusters, trade and consulting companies;
- ⇒ Local Initiative Groups, etc..

In the cross-border area, the Regional Centre for Vocational Training at CCI Blagoevgrad cooperates with:

- ⇒ Trade representations of businesses from Greece and North Macedonia, Local initiative groups in the territory, etc.

The cooperation between the above organizations will contribute to the sustainability of the Business Support Units in the cross-border area. The benefits of these collaborations can be defined along several lines:

- ⇒ Exchange of good practices in the field of training and consultation of representatives of target groups;
- ⇒ Exchange of experts on different topics in the field of training and consulting on entrepreneurship and innovation;
- ⇒ Organization and implementation of joint training and consulting;
- ⇒ Improving the quality of services offered by the Units;
- ⇒ Sharing resources in order to reduce the cost of activities;
- ⇒ Improving operational efficiency;
- ⇒ Updating training materials as needed;
- ⇒ Implement new methods used by partner organizations in the delivery of training and advice to target groups;
- ⇒ Improve the process of promotion of the Units' activities;
- ⇒ New initiatives to support businesses in the region, etc..

In this regard, the cooperation with the above-mentioned organizations will on the one hand be useful for the work of the Units and on the other hand have a positive impact on the development of entrepreneurship in the region.

## 10. Joint actions with PEIRA partners

### 10.1. Local Action Group - Gotse Delchev - Garmen - Hadzhidimovo

Local Action Group - Gotse Delchev - Garmen - Hadzhidimovo is a partner with Kavala Development Agency in the project "Culture and Authenticity through Joint Events in Southeast Europe" (COME AND SEE).

The project is funded under sub-measure 19.3 "Preparation and implementation of cooperation activities of local initiative groups" of measure 19 "Community-led local development" of the Rural Development Programme 2014-2020. The project is for transnational cooperation and was implemented by LAG Gotse Delchev - Garmen - Hadzhidimovo and partners from (LAG Lunca Joasă a Siretului and LAG Lider Bistrița Năsăud), Greece (LAG Kavala Development Agency SA) and Turkey (LAG Çameli).

The main objective of the project was to bring together local initiative groups from different countries, implementing local development strategies, to carry out joint activities contributing to the sustainable development of local communities and to create and implement a framework that would lead to a more effective development of creative tourism activities in the partner territories.

The specific objectives of the project were related to:

1. Exchange of good practices to improve the prospects for implementing local development strategies in the territories of the partners;
2. Strengthening the innovative character of local development actions;
3. Increasing the competitiveness of territories through: culture, tradition, art and digital innovation;
4. Initiating creative tourism activities.

## 10.2. Regional Centre for Vocational Training at CCI - Blagoevgrad

The Regional Vocational Training Centre at the CCI - Blagoevgrad has no partnership projects with the other PEIRA partners.

The main advantage of the upcoming programming period (2023-2027) for improved coordination and synergy between EU funds and related programmers is the inclusion of rural areas among the five objectives of the cohesion policy. Thus, rural areas can also be targeted by the European Regional Development Fund, the European Social Fund + and the Cohesion Fund to achieve integrated territorial development.

Project partners could partner on different projects and programmers funded by EU funds to achieve the objectives set out in the Partnership Agreement and the Memorandum of Future Cooperation.

The Business Support Units could carry out the following joint actions in the implementation of other projects, activities and programmers:

- ⇒ Upgrade the established training and consulting platform by developing additional modules and functionalities;
- ⇒ Developing new and complementing training modules;
- ⇒ Development of studies and analyses related to the activities of the Support Units for the development of entrepreneurship and business competitiveness in the rural areas of Blagoevgrad and Smolyan;
- ⇒ Conducting forums for presenting good practices in entrepreneurship;
- ⇒ Organizing and conducting joint initiatives of entrepreneurs from Blagoevgrad, Smolyan, Kavala and Drama districts.

These activities can be implemented within the framework of projects under the INTERREG VI-A Greece-Bulgaria Programme 2021-2027, the Euro-Mediterranean Basin Programme (Euro-MED) 2021-2027, the Community-led Local Development Approach (CLLD) 2023-2027, etc.

The objectives of the PEIRA partnership and support units are fully in line with the objectives set out in the EU Multiannual Financial Framework 2021-2027:

- investment in areas such as research and innovation
- digital transformation;
- strategic infrastructure and the single market;
- decarbonization;

- demographic change;
- enterprise competitiveness;
- strengthening sustainability and convergence between EU Member States;
- sustainable territorial development;
- green and digital transition;
- sustainable agriculture and maritime sectors;
- Climate;
- environmental protection;
- food security and rural development.

## 11. Communication plan

The purpose of this communication plan is to ensure transparency and promotion of the activities to be carried out by the Business Support Units and the services they will provide. In order to raise public awareness of the project and the Business Support Units, this Communication Plan describes a set of actions and communication channels that will be implemented during the sustainability period of the project.

The communication plan contains information on the organization of information events, the use of the Internet and Facebook, the provision of printed materials for information and publicity, the use of other information tools and social networks.

The activities to be carried out by the Business Support Units in relation to the promotion of their activities and communication with stakeholders are the following:

Activity	Communication channel	Frequency	From
Promoting the activities of the Business Support Units	<ul style="list-style-type: none"> <li>• Facebook page of the PEIRA project (<a href="https://www.facebook.com/profile.php?id=100083015816570">https://www.facebook.com/profile.php?id=100083015816570</a>) of the LAG - Gotse Delchev - Garmen - Hadzhidimovo;</li> <li>• - Facebook page of the PEIRA project (<a href="https://www.facebook.com/profile.php?id=100080253474403">https://www.facebook.com/profile.php?id=100080253474403</a>) -</li> </ul>	Ongoing	Heads of Business Support Units

Activity	Communication channel	Frequency	From
	of the Regional Centre for Vocational Training at the CCI - Blagoevgrad; <ul style="list-style-type: none"> <li>• - Project microsite: <a href="https://peirabg.com/">https://peirabg.com/</a> of the LAG - Gotse Delchev - Garmen - Hadzhidimovo;</li> <li>• - PEIRA project website (<a href="https://peira.ankavala.eu/">https://peira.ankavala.eu/</a>).</li> </ul>		
Events organized by LAG - Gotse Delchev - Garmen - Hadzhidimovo and Regional Centre for Vocational Training at CCI - Blagoevgrad	During events in the framework of other initiatives of both organizations	According to the event schedule	Heads of Business Support Units

The implementation of the communication plan will ensure the visibility and sustainability of the results of the PEIRA project. This will be ensured through social media, partners' websites, publications in local/regional media, third partner websites, publications in business newsletters.

Where possible, communication activities will also be carried out during trainings, seminars, round tables, conferences within other projects implemented by the partners or part of their other annual activities, and these costs will be integrated into the costs already foreseen for these activities, without additional burden on the partners.

The planned communication activities, including the indicative timetable for their implementation, may be restructured in case of unforeseen circumstances. Proposals for updating and/or adjusting the communication plan shall be formulated by the Head of the Support Unit and communicated to all team members. Any issues that arise in relation to this plan shall be discussed at team workshops.

## 12. Sources of financing

- Own funds of the two organizations, in whose structures are the Business Support Units, namely Local Initiative Group - Gotse Delchev - Garmen - Hadzhidimovo and Regional Centre for Vocational Training at CCI - Blagoevgrad..

Attracting additional funding to upgrade the activities of the Business Support Units from various sources:

- **CBC Programme INTERREG VI-A Greece-Bulgaria 2021-2027**, aimed at the implementation of activities to achieve smart, sustainable and inclusive growth and achieve economic, social and territorial cohesion in the Republic of Bulgaria and the Hellenic Republic, in particular for the regions of Haskovo, Smolyan, Kardzhali and Blagoevgrad on the territory of the Republic of Bulgaria and the regions of Evros, Xanthi, Rhodope, Drama, Kavala, Thessaloniki and Serres on the territory of the Hellenic Republic.
- **CBC Programme INTERREG VII-A IPA Bulgaria and North Macedonia 2021-2027** - CBC Programme funded by the European Union under the Instrument for Pre-Accession Assistance (IPA III);
- The European Union's Euro-Mediterranean Basin (Euro-MED) 2021-2027 **Territorial Cooperation Programme**, established as a continuation of the Interreg Euro-Mediterranean Basin 2014-2020 (Interreg MED) programme. The programme is new for the territory of the Republic of Bulgaria and will be implemented for the first time;
- **Strategic Plan for Agricultural and Rural Development 2023-2027**, co-financed by the European Agricultural Fund for Rural Development (EAFRD). The EAFRD provides funding to support rural areas and strengthen the EU's food and forestry sector.
- **LIFE Programme 2021-2027** - focusing on environment and climate action to achieve the transition to a sustainable, circular and resilient economy, protect and restore the environment, halt and reverse biodiversity loss.

Through these funding sources, the activities of the Business Support Units can be supported and built upon, which will contribute to the development of rural areas in Blagoevgrad District as a modern, European, socially responsible, environmentally friendly and attractive region for social and economic life. This will achieve the common European objectives and priorities in regional development and at the same time focus on the identified priority needs for intensive, quality growth and overcoming existing imbalances at regional and local level.

### 13. Sustainability of business support units. Monitoring and control procedure.

#### 13.1 Expert and administrative staff

Bulgarian partners have the necessary expert and administrative staff.

**Local Action Group - Gotse Delchev - Garmen - Hadzhidimovo** has 3 employees with extensive experience in the management and administration of activities in the field of consulting entrepreneurs, promotion and development of entrepreneurship, as well as training. Also, the members of the Board of Directors and the General Assembly of the Association are highly qualified experts who can provide expert and organizational support when needed.

**The Regional Centre for Vocational Training at the CCI - Blagoevgrad** has employees with experience in the management and administration of activities in the field of training, consulting, promotion and development of entrepreneurship. The employees of CCI - Blagoevgrad are also consultants and trainers at the Career Centre, Centre for Entrepreneurship, Vocational Training Centre at the National Centre for Vocational Training in the CCI/C system in Bulgaria, Centre for Youth Initiatives and Entrepreneurship and will contribute with their expertise and experience. The experts of the CCI - Blagoevgrad, as well as the technical staff in terms of administrative and organizational work, are also at the disposal of the Unit in case of need. The Regional Centre for Vocational Training at CCI Blagoevgrad is a structure operating within the Chamber of Commerce and Industry Blagoevgrad. It is part of the national network of the Bulgarian Chamber of Commerce and Industry - Blagoevgrad, which has offices in all regional cities. This network employs dozens of different experts who could participate in the development of the capacity of the Support Unit.

The Bulgarian partners in the PEIRA project have the necessary administrative and expert capacity to ensure the sustainability of the Business Support Units..

### 13.2 Monitoring and control procedure

The monitoring and control of the activities of the Business Support Units is a process of systematic and continuous collection and analysis of information on the objectives set and the results achieved.

The main objective of monitoring and control is to monitor and measure the achievement of objectives and their effectiveness in the course of their implementation. The information obtained will be used to improve the quality and effectiveness of the work, to exercise control and to make decisions on change.

Monitoring and control will be based on a generalized model of service development and implementation (Fig. 3). To be useful, monitoring and control should be seen as an integral part of the decision-making and management process of the overall service delivery cycle in the Unit.



Fig. 3

The purpose of the monitoring procedure is:

- Improving the activities of the Business Support Units in the rural areas of Blagoevgrad, including partnership and coordination with all stakeholders;
- Ensuring transparency and accountability of the activities of the Business Support Units;
- Improving the quality of implementation of the activities in the Units;
- Establish mechanisms for stakeholder participation;
- Ensuring effectiveness and efficiency of the services provided.

The resources for the implementation of the monitoring are the human, information and technical resources of the two Business Support Units - *the Unit at the LAG - Gotse Delchev - Garmen - Hadzhidimovo* and *the Business Support Unit at the Regional Centre for Vocational Training at the CCI - Blagoevgrad*.

The performance of the indicators described below in the indicator matrix will be monitored to report on actions taken and results achieved. The achievement of 90% or more of the indicators set out in the matrix will mean that the two Units have successfully fulfilled their role for the region and have achieved their objectives in terms of increasing the knowledge and skills of entrepreneurs, respectively improving the competitiveness of businesses in the region.

Matrix of indicators to be monitored within the Units' activities:

Indicator	Target value with accumulation 31.12.2028	Indicator reporting frequency	Source of information
Number of events at which the activities of the Units were presented	10	Annually	Event information, Presentations, Photos
Number of publications made through the communication channels of the Business Support Units	30	Annually	Screenshots from relevant websites, social media pages
Number of people requesting training/consultation	120	Annually	Register of people willing to participate in the activities of the Business Support Units
Number of people successfully trained in innovation consultations/trainings/seminars	100	Annually	Personal files

Indicator	Target value with accumulation 31.12.2028	Indicator reporting frequency	Source of information
Number of enterprises involved in the activities of the Business Support Units	40	Annually	Register of people willing to participate in the activities of the Business Support Units

Performance measurement indicators are selected to meet the following requirements:

- **Specific/concrete** - clearly and accurately reflect performance;
- **Measurable** - indicators are defined so that they can be measured;
- **Applicable** - indicators are linked to the achievement of specific results;
- **Realistic** - tied to specific activity and realistic value.
- **Time-bound** - indicators have clearly defined values that are calculated over a specified time period.

The target indicators refer to the two Business Support Units - the Business Support Unit at the LAG - Gotse Delchev - Garmen - Hadzhidimovo and the Business Support Unit at the Regional Centre for Vocational Training at the CCI - Blagoevgrad, each of which should meet 50% of the indicated indicator values.

Each of the partners will produce annual reports reflecting:

- **The progress** achieved in the implementation of the objectives and activities of the Unit, based on the monitoring indicators.
- **Actions** taken by the Unit to ensure effectiveness and efficiency in the implementation of activities, including:
  - ✓ measures to ensure information and publicity of the Unit's activities;
  - ✓ the monitoring measures and mechanisms put in place to collect, process and analyse applications, data and feedback;
  - ✓ an overview of the problems encountered in the work;
  - ✓ working with partners.

- **Conclusions and suggestions** for improving the Unit's performance, if needed.

Upon completion of the sustainability period, a report summarizing the activities of each of the Business Support Units is produced.

The monitoring and the achievement of the indicators shall be supervised by the heads of the Business Support Units.

## CONCLUSION

Entrepreneurship is a key driver and key component for social and economic development related to unemployment, inequality, competitiveness, innovation, job creation, personal and career development, etc. Given its importance, the objectives and measures to promote entrepreneurship are at the heart of many local, national and European plans, programmes and strategies. By being active in the field of entrepreneurship promotion, the Business Support Units will help to solve various problems in the field of improving business competitiveness or business start-up at local level, and the need for such support is particularly important in remote and peripheral rural areas where such services are completely absent.

The activities to be carried out by the Units will benefit all representatives of the target groups willing to start their own business or develop their business by providing advice and/or training in different thematic areas. The trainings and consultations will have a positive impact on trainees and businesses in several ways. On the one hand, it will increase the level of ambition and confidence of the entrepreneurs, increase their knowledge and improve their skills, and on the other hand, the representatives of the target will improve their ability to assess entrepreneurial risk and make the right management decisions.

The business support units will have their role and importance for the specific users of the services provided, as well as for the competitiveness and the continued growth of the local and national economy, as well as the development of the economy in the cross-border region Bulgaria - Greece.

# **ПЛАН ЗА УСТОЙЧИВОСТ НА ЗВЕНАТА ЗА ПОДКРЕПА НА БИЗНЕСА**

**ПРОЕКТ „НАСЪРЧАВАНЕ НА ПРЕДПРИЕМАЧЕСТВОТО И ИНОВАЦИИТЕ В  
СЕЛСКИТЕ РАЙОНИ НА КАВАЛА, ДРАМА, СМОЛЯН И БЛАГОЕВГРАД“, С  
АКРОНИМ PEIRA**

Програмата за трансгранично сътрудничество ИНТЕРРЕГ V-A „Гърция - България  
2014 -2020“

## **ПАРТНЬОРИ**

Агенция за развитие на Кавала  
Агенция за развитие на Драма  
Местна инициативна група - Гоце Делчев - Гърмен - Хаджидимово  
Регионален център за професионално обучение към ТПП - Благоевград

## **Дейност D 6.3.1 от Проект PEIRA**

## СЪДЪРЖАНИЕ

<b>ВЪВЕДЕНИЕ</b> .....	3
<b>1. Целеви групи на звената за подкрепа на бизнеса в селските райони</b> .....	5
<b>2. Разходи за функциониране на звената за подкрепа на бизнеса</b> .....	5
2.1. Местна инициативна група - Гоце Делчев - Гърмен - Хаджидимово.....	6
2.2. Регионален център за професионално обучение към ТПП - Благоевград .....	7
<b>3. SWOT анализ</b> .....	8
<b>4. PEST анализ</b> .....	13
<b>5. Оптимизиране на оперативните разходи на Звената за подкрепа на бизнеса</b> .....	19
5.1. Местна инициативна група - Гоце Делчев - Гърмен - Хаджидимово.....	19
5.2. Регионален център за професионално обучение към ТПП - Благоевград .....	20
<b>6. Структура на Звената за подкрепа на бизнеса и описание на процедурите</b> .....	21
6.1. Местна инициативна група - Гоце Делчев - Гърмен - Хаджидимово.....	21
6.2. Регионален център за професионално обучение към ТПП - Благоевград .....	22
<b>7. Социални и екологични въздействия от изпълнението на проекта</b> .....	24
<b>9. Възможности за сътрудничество и партньорство</b> .....	27
9.1. Местна инициативна група - Гоце Делчев - Гърмен - Хаджидимово.....	27
9.2. Регионален център за професионално обучение към ТПП - Благоевград .....	28
<b>10. Съвместни действия с партньорите по проект PEIRA</b> .....	29
10.1. Местна инициативна група - Гоце Делчев - Гърмен - Хаджидимово.....	29
10.2. Регионален център за професионално обучение към ТПП - Благоевград.....	30
<b>11. Комуникационен план</b> .....	31
<b>12. Източници на финансиране</b> .....	33
<b>13. Устойчивост на звената за подкрепа на бизнеса. Процедура за мониторинг и контрол</b> .....	35
<b>ЗАКЛЮЧЕНИЕ</b> .....	39

## ВЪВЕДЕНИЕ

Настоящият План за устойчивост на Звената за подкрепа на бизнеса в селските райони е разработен с цел гарантиране устойчивостта на резултатите на проект (Promotion of Entrepreneurship and Innovation in the Rural Area of Kavala, Drama, Smolyan and Blagoevgrad), с акроним PEIRA, след неговото приключване.

Планът за устойчивост включва необходимите действия, които трябва да бъдат предприети от създадените по проект PEIRA Звена за подкрепа на бизнеса, така че крайните резултати да бъдат поддържани и развивани във времето.

Предложените действия целят успешното продължаване на дейността на създадените структури (Звена за подкрепа на бизнеса) чрез насърчаването на предприемачеството и иновациите в предприятията в района на интервенция, посредством професионално и компетентно информиране, консултиране и обучение от страна на звената за подкрепа. Подкрепата от звената ще допринесе за повишаване на конкурентоспособността и развитие на бизнеса в района, което пък от своя страна ще гарантира повишаване качеството на живот на населението.

По отношение на осигуряването на устойчивост на структурите, които ще бъдат създадени след завършването на проекта, планът за устойчивост ще анализира нуждите, необходими за продължаване дейността им за всички партньори по проект PEIRA.

В рамките на проект (Насърчаване на предприемачеството и иновациите в селските райони на Кавала, Драма, Смолян и Благоевград“ (Promotion of Entrepreneurship and Innovation in the Rural Area of Kavala, Drama, Smolyan and Blagoevgrad), с акроним PEIRA, съфинансиран от Европейският съюз чрез Европейски фонд за регионално развитие (ЕФРР) и националните фондове на страните, участващи в Програма за трансгранично сътрудничество ИНТЕРРЕГ V-А Гърция-България 2014 - 2020, са създадени две Звена за подкрепа на бизнеса от страна на българските партньори:

1. Сдружение „Местна инициативна група - Гоце Делчев - Гърмен - Хаджидимово“;
2. Регионален център за професионално обучение към ТПП - Благоевград.

Двете Звена ще предоставят дейностите по консултиране и обучение на територията на селските райони в област Благоевград

## Обща информация за проекта

Проект „Насърчаване на предприемачеството и иновациите в селските райони на Кавала, Драма, Смолян и Благоевград“ (*Promotion of Entrepreneurship and Innovation in the Rural Area of Kavala, Drama, Smolyan and Blagoevgrad*), с акроним „PEIRA“ е финансиран с Договор № В6.За.23 от 13.04.2021 г. и се изпълнява се от партньорите Development Agency of Kavala и Development Agency of Drama от Република Гърция, Сдружение „Местна инициативна група - Гоце Делчев - Гърмен - Хаджидимово“ и Регионален център за обучение на професионално образование към Търговско - промишлена палата - Благоевград (ТПП - Благоевград) от Република България.

**Основната цел на проекта** е насърчаване на предприемачеството и иновациите в селските райони на Кавала, Драма, Смолян и Благоевград, чрез мотивиране, обучение и предоставяне на необходимите инструменти за консултации на стартиращи и съществуващи местни предприемачи.

За постигане на основната цел на проекта, са заложили следните специфични цели:

**Специфична цел 1:** *Повишаване на капацитета на населението и мотивацията за стартиране на бизнес и развитие на микропредприемачеството, чрез провеждане на информационна и популяризационна кампания, и семинари за привличане на участници в проектните дейности.*

**Специфична цел 2:** *Насърчаване на предприемачеството и иновациите, повишаване на предприемаческия капацитет на малки и средни предприятия, преодоляване на затруднения при получаване на финансиране, осигуряване на достъп до ноу-хау, информация и контакти за подкрепа на бизнеса, преодоляване на липсата на услуги за разработване на конкурентни продукти - услуги, достъп/ноу-хау по отношение на технологии за спестяване на разходи, насърчаване развитието на човешките ресурси, чрез осигуряване на подходящи практически инструменти, обучение и консултации, базирани на опита проектните партньори в звена за подкрепа на бизнеса;*

**Специфична цел 3:** *Развитие на трансгранични вериги за доставки и по-силни търговски връзки между гръцки и български предприятия, повишаване на*

*търговския потенциал на предприятията, чрез създаване на трансгранична бизнес мрежа, отговаряща на потребностите на пазара.*

Изпълнението на проекта се осъществява в селските райони на Кавала, Драма, Смолян и Благоевград.

За постигане на целите на проект PEIRA са предвидени няколко основни дейности, сред които:

**Дейност 2** - Дейности за информация и комуникация, информирание на населението и въвличане на заинтересованите страни за участие в проектните дейности.

**Дейност 3** - Създаване на Звена за подкрепа на бизнеса в селските райони.

**Дейност 4** - Разработване на инструментариум за работа на Звената за подкрепа на бизнеса.

**Дейност 5** - Предоставяне на услуги от Звената за подкрепа на бизнеса.

**Дейност 6** - Устойчивост и действия в мрежа.

## 1. Целеви групи на звената за подкрепа на бизнеса в селските райони

Целевите групи, към които е насочена подкрепата на бизнеса в селските райони в българската част на интервенционна зона са:

- Предприемачи и потенциални предприемачи;
- Ръководители на съществуващи микро, малки и средни предприятия;
- Служители и мениджъри, работещи в микро, малки и средни предприятия.

При наличие на интерес в Звената за подкрепа на бизнеса, ще бъде предоставена подкрепа и на описаните по-горе целеви групи извън област Благоевград, също в зоната на интервенция - селските райони на област Смолян.

## 2. Разходи за функциониране на звената за подкрепа на бизнеса

Основните разходи, необходими за функциониране на звената за подкрепа на бизнеса включват оперативните разходи (ОРЕХ), вкл.: *разходи за материали и консумативи; режийни разходи; разходи за популяризиране на дейността*

(рекламно-информационни материали, публикации и др.); разходи за външни услуги и други непредвидени разходи.

## 2.1. Местна инициативна група - Гоце Делчев - Гърмен - Хаджидимово

Планираните оперативни разходи за Звеното за подкрепа на бизнеса са:

- Разходи за материали и консумативи (хартия и тонер) - 200 лв./на година;
- Режимни разходи (разходи ел. енергия, вода, телефон) - до 50 лв./месец или 600 лв./на година;
- Разходи за популяризиране на дейността на звеното (поддържане на домейн на микро-страница на проекта, разработване и отпечатване на рекламno-информационни материали, публикации и др.) - 120,00 лв./година;
- Разходи за външни услуги (при необходимост от наемане външни експерти за допълване на компетентности, които не могат да осигурят вътрешните експерти) - 500 лв./на година;
- Непредвидени разходи - 300лв./година.

*Посочените по-горе разходи са индикативни.*

МИГ - Гоце Делчев - Гърмен - Хаджидимово разполага с оборудван офис и висококвалифицирани експерти с знания, умения и компетенции в областта на предприемачеството и иновациите, разработване и управление на проекти, консултиране относно възможностите за финансиране от различни източници и др. Услугите, които ще предоставя Звеното ще се извършват предимно от служителите на МИГ, като се прилагат разработените в рамките на проекта инструментариуми за първоначална диагностика на конкурентоспособността на стартиращи и съществуващи предприемачи, както и учебни материали за обучения в различни тематични области на предприемачеството. Инструментариумите за първоначална диагностика и учебните материали са достъпни на създадената на проекта платформа. Услугите, извършавани от екипа на МИГ ще бъдат предоставяни безвъзмездно. Външни експерти ще бъдат наемани само в случай че е необходимо да се предоставят консултации/или обучения по тема/и, които не могат да бъдат предоставени от експертите на Звеното.

## 2.2. Регионален център за професионално обучение към ТПП - Благоевград

Основните разходи, необходими за функциониране на Звеното за подкрепа на бизнеса, осъществяващо дейността си в рамките на ТПП - Благоевград се формират както следва:

- Разходи за наем - 165 лв./месец или 1980 лв./на година;
- Режимни разходи (разходи ел. енергия, вода, телефон, асансьор) - 60 лв./месец или 720 лв./на година;
- Консумативи (тонер, хартия)- 300 лв./на година;
- Разходи за външни услуги (*при необходимост от наемане външни експерти за допълване на компетентности, които не могат да осигурят вътрешните експерти*) - 500 лв./на година;
- Разходи за популяризиране (*рекламно-информационни материали, публикации и др.*) - 120лв./на година;
- Непредвидени разходи - 300лв./на година.

*Посочените по-горе разходи са индикативни.*

Консултанти и обучители ще бъдат основно членовете/служителите на екипа на ТППП - Благоевград. Същите са с дългогодишен опит като консултанти и обучители и в Кариерен център, Център за предприемачество, Център за професионално обучение към Национален център за професионално обучение в системата на ТПП(К) в България, Център за младежки инициативи и предприемачество и ще допринесат със своята експертиза и опит безвъзмездно. Лицата имат необходимите компетенции да осъществяват дейността на Звеното. При необходимост от допълнителна експертиза в специфична област, ще бъдат привлечани и външни експерти.

### 3. SWOT анализ

SWOT анализът е инструмент, който оценява силните и слабите страни, възможностите и заплахите. Това е ефективен способ за бизнес моделиране и планиране, който ни дава възможност да определим как можем да използваме силните страни, да се възползваме от възможностите на пазара, и как можем да избегнем или сведем до минимум всички заплахи, познавайки в дълбочина слабостите на конкретния регион, бизнеса и тези на Звената за подкрепа на бизнеса.

В настоящия план са изготвени два SWOT анализа, както следва:

1. *SWOT анализ на територията (селските райони на област Благоевград) и възможностите за развитие на съществуващия бизнес и стартиране на бизнес от потенциалните предприемачи;*

2. *SWOT анализ на създадените Звена за подкрепа на бизнеса в селските райони на област Благоевград.*

***SWOT анализ на територията (селските райони на област Благоевград) относно възможностите за развитие на съществуващия бизнес и стартиране на бизнес от потенциалните предприемачи***

СИЛНИ СТРАНИ	СЛАБИ СТРАНИ
<ul style="list-style-type: none"> <li>• Благоприятно географско разположение на територията на област Благоевград, което създава условия за развитие на дейности и пазари със съседните държави - Република Гърция и Република Северна Македония;</li> <li>• Добър имидж на местния пазар на продукти и/или услуги, предлагани от предприятията;</li> <li>• Добро познаване на конкурентите;</li> <li>• Установени устойчиви партньорства;</li> <li>• Конкурентоспособност, свързан с цената и качеството на произвежданите продукти/</li> </ul>	<ul style="list-style-type: none"> <li>• Ниска производителност на труда и относително слабо развита и диверсифицирана икономиката;</li> <li>• Ниска степен на използване на съвременните технологии;</li> <li>• Липса на финансов ресурс за преодоляване на наличните слабости;</li> <li>• Недостатъчно развити услуги за подкрепа на бизнеса;</li> <li>• Липса на ясно формулирани задачи и цели на бизнеса, както и стратегия за бъдещо развитие;</li> <li>• Недостиг на работна ръка;</li> </ul>

<p>предоставяните услуги;</p> <ul style="list-style-type: none"> <li>• Висока мотивация на потенциалните предприемачи за стартиране на бизнес;</li> <li>• Наличие на знания и умения в съответната професионална област, в която искат да развият бизнес потенциалните предприемачи;</li> <li>• Висока образователна степен на бъдещите предприемачи.</li> </ul>	<ul style="list-style-type: none"> <li>• Липса или ниска ефективност на програмите за мотивация и стимулиране на служителите;</li> <li>• Липса или ниска ефективност на маркетинга;</li> <li>• Ниско ниво на технологично оборудване, водещо до неефективно оползотворяване на суровините и материалите;</li> <li>• Недостатъчен финансов ресурс за развитие на нови продукти и услуги;</li> <li>• Неефективно използване на производствените активи;</li> <li>• Липса или слаба на дигитализация на производствените процеси;</li> <li>• Липса на разработени и/или внедрени иновативни процеси, продукти и технологии.</li> </ul>
<p style="text-align: center;"><b>ВЪЗМОЖНОСТИ</b></p> <ul style="list-style-type: none"> <li>• Наличие на добре функциониращи звена за подкрепа на бизнеса;</li> <li>• Внедряване на иновативни технологии за използване на съвременно оборудване;</li> <li>• Въвеждане на ERP системи в предприятията (Системи за планиране на ресурсите на предприятието);</li> <li>• Наличие на програми, предоставящи финансов ресурс за повишаване на конкурентоспособността на предприятията и внедряване на иновации в предприятията;</li> <li>• Разработване на краткосрочни, средносрочни и дългосрочни стратегии за развитие на бизнеса;</li> </ul>	<p style="text-align: center;"><b>ЗАПЛАХИ</b></p> <ul style="list-style-type: none"> <li>• Промяна в потребностите и нуждите на потребителите на съответните продукти и/или услуги;</li> <li>• Засилваща се миграция на трудоспособното население;</li> <li>• Липса на инвестиционен интерес от стратегически инвеститори;</li> <li>• Възможни политически и икономически сътресения;</li> <li>• Потенциални световни пандемии;</li> <li>• Законодателни промени, вкл. увеличаване на данъчно-осигурителната тежест;</li> <li>• Нелоялна конкуренция;</li> <li>• Значително нарастване на цените на енергийните източници;</li> </ul>

<ul style="list-style-type: none"> <li>• Разработване на обучителни програми за служителите и ръководния персонал на предприятията;</li> <li>• Разработване на собствени марки;</li> <li>• Наличие на иновативни технологии, водещи до ефективно оползотворяване на ресурсите - материали, суровини, енергия;</li> <li>• Увеличаване на клиентската база;</li> <li>• Наличие на финансови инструменти за финансиране и съфинансиране на инвестиции за повишаване на конкурентоспособността на предприятията;</li> <li>• Подобряване на взаимодействието между университетите и бизнеса на територията;</li> <li>• Наличие на финансови средства от фондовете на ЕС и други програми;</li> <li>• Развитие на трансгранични мрежи и партньорства.</li> </ul>	<ul style="list-style-type: none"> <li>• Значително нарастване на цените суровините и материалите;</li> <li>• Намалена покупателна възможност на клиентите;</li> <li>• Повишаване на инфлацията;</li> <li>• Неблагоприятни демографски промени;</li> <li>• Настъпване на глобална икономическа криза.</li> </ul>
--	--

**SWOT анализ на Звената за подкрепа на бизнеса в селските райони на област Благоевград**

СИЛНИ СТРАНИ	СЛАБИ СТРАНИ
<ul style="list-style-type: none"> <li>• Добро познаване и контакти с бизнеса в региона и създадени канали за комуникация;</li> <li>• Наличие на компетентен и мотивиран екип;</li> </ul>	<ul style="list-style-type: none"> <li>• Ограничен финансов ресурс за привличане на допълнителни експерти;</li> <li>• Ограничаване на работата приоритетно на територията на основаната дейност на организациите - селските райони</li> </ul>

<ul style="list-style-type: none"> <li>• Наличие на материална база за осъществяване на дейността на Звената за подкрепа на бизнеса;</li> <li>• Наличие на разработен инструментариум за диагностика/самодиагностика на съществуващи и потенциални предприемачи, инструментариум за обучения в различни тематични области на предприемачеството, платформа с осигурени възможности за достъп до създадените инструментариуми за представителите на целевите групи;</li> </ul>	<p>на област Благоевград за ТППП - Благоевград;</p> <ul style="list-style-type: none"> <li>• Общините Гоце Делчев, Гърмен и Хаджидимово - за Местна инициативна група - Гоце Делчев - Гърмен - Хаджидимово.</li> </ul>
<p><b>ВЪЗМОЖНОСТИ</b></p>	<p><b>ЗАПЛАХИ</b></p>
<ul style="list-style-type: none"> <li>• Наличие на различни източници за финансиране и съфинансиране на дейностите, които ще развият Звената;</li> <li>• Сътрудничество с организации на територията, в страна и чужбина, с цел обмяна на опит и добри практики;</li> <li>• Добре развита партньорска мрежа, вкл. с организации, представляващи бизнеса в трансграничната зона;</li> <li>• Разширяване на зоната на действие в трансграничната зона в област Смолян и други община на област Благоевград.</li> </ul>	<ul style="list-style-type: none"> <li>• Слаб интерес от страна на представителите на целевите групи за повишаване на знанията и уменията;</li> <li>• Забавяне стартирането на новия програмен период;</li> <li>• Промени в управлението на организациите на Звената за подкрепа на бизнеса и промени в експертните екипи;</li> <li>• Промяна в законодателната уредба в страната;</li> <li>• Глобална икономическа и финансова криза.</li> </ul>

На базата на двата SWOT анализа можем да направим следните изводи:

- На територията на селските райони в област Благоевград има необходимост от повишаване на знанията и уменията на представителите на предприемачите, техните служители и мениджъри и потенциалните предприемачи;
- Наличие на професионални екипи в Звената за подкрепа, чийто опит и знания ще допринесат за развитието на бизнеса на територията;
- Наличие на висококвалифицирани експерти, материална и техническа база за предоставяне на качествени консултантски услуги и обучения по теми в областта на предприемачеството и иновациите.
- Представителите на целевите групи не са достатъчно добре запознати с дигиталните технологии и иновациите;
- Необходимост от повишаване на икономическите и управленските знания и умения на съществуващите и бъдещи предприемачи;
- Необходимост от мотивиране на съществуващи и потенциални предприемачи относно потребността от повишаване на техните знания и умения в различни области на предприемачеството като: *оперативното управление, управлението на човешките ресурси, повишаване на технологичното ниво, развитие на нови продукти и услуги, разработване и прилагане на маркетингови стратегии, внедряване на иновации, дигитализация на процесите и др., с оглед постигане на икономически растеж и развитие на предприятията на предприемачите.*

Основавайки се на двата SWOT анализа можем да обобщим, че работата на Звената за подкрепа ще допринесе за подобряване на бизнеса в трансграничния регион, чрез предоставянето на услуги, необходими за представителите на целевите групи, тяхното бъдещо устойчиво развитие и подобряване на конкурентоспособността им. Дейностите, които ще се осъществяват в Звената за подкрепа на бизнеса са подбрани така, че в пълна степен да отговорят на идентифицираните потребности на настоящи и потенциални предприемачи, като минимизират техните слаби страни и заплахи, и допринасят за развитието на силните страни им и възможностите.

Чрез активната си работа в региона, Звена за подкрепа на бизнеса ще оказват необходимата подкрепа на всички представители на целевите групи, изявили желание да ползват услугите.

#### 4. PEST анализ

Основната цел на PEST анализа е да бъдат идентифицирани външните фактори, които могат да окажат влияние на дейността на Звената за подкрепа на бизнеса и как тези фактори могат да създадат възможности или заплахи във връзка с предлаганите услуги, респективно влиянието на външните фактори за развитието и устойчивостта на бизнеса в региона и насърчаване на предприемачеството.

PEST анализът разглежда следните фактори:

- *Политически фактори;*
- *Икономически фактори (икономически растеж - инфлация, лихвени проценти и т.н.);*
- *Социални фактори (застаряване на населението);*
- *Технологични фактори.*

В настоящия план са изготвени следните два PEST анализа:

*1. PEST анализ на територията (селските райони на област Благоевград) и възможностите за развитие на съществуващия бизнес и потенциалните предприемачи;*

*2. PEST анализ на Звената за подкрепа на бизнеса в селските райони на област Благоевград.*

**PEST анализ на територията (селските райони на област Благоевград) и възможностите за развитие на съществуващия бизнес и потенциалните предприемачи.**

**Политически фактори:**

Тези фактори включват:

- ⇒ **Политическата стабилност:** Политическите тенденции към момента все още са несигурни. Наложителни са реформи в редица сектори;
- ⇒ **Законодателството:** Най-голямо влияние върху бизнеса има законодателство, особено това свързано с данъчното облагане, трудовите възнаграждения или интелектуалната собственост, и то може да окаже значително въздействие върху бизнес практиките;
- ⇒ **Нивото на корупция:** Съществен фактор е и нивото на корупцията, особено за бизнеси, чийто дейност е насочена към предлагане на стоки и/или услуги, пряко свързани с публичния сектор;
- ⇒ **Формата на управление на местно и държавно ниво,** вкл. гледната точка на управляващите относно различните политики в областта на икономическото развитие за страната и региона. Държавното и/или местното управление биха могли да стимулират развитието на предприемачеството в определени райони, като създават преференциални условия за предприемачите и техните бизнеси - например по-ниски или освобождаване от данъци за първите 5 години, при разкриване на повече от 20 работни места и др.

На база на проведено проучване на факторите за успех на предприемачеството на територията на общините Гоце Делчев, Гърмен и Хаджидимово, може да бъде направен следния извод: Над 70% от участниците в проучването са определили висока степен на влияние на политическата среда върху развитието на бизнеса. Влиянието на политическите промени може да бъде различно върху различните бизнеси, като това се обуславя от вида на бизнеса, зависимостта на бизнеса от държавното управление, пазарите, на които съответния бизнес оперира и др.

## Икономически фактори

Икономиката оказва значително влияние върху всеки бизнеса, като основните икономически фактори, които биха могли да повлияят на бизнеса са следните:

- ⇒ Икономическа стабилност и растеж;
- ⇒ Прогнозирани темпове на растеж и инфлация;
- ⇒ Лихвени проценти и политиката на банките във връзка с достъпа до кредитиране на бизнеса;
- ⇒ Инвестиционен интерес;
- ⇒ Нивата на безработица;
- ⇒ Наличието на квалифицирана работна ръка в региона.

Икономическите фактори са ориентирани предимно към макроикономиката. Наличието на кредити, нивата на безработица и цялостното състояние на икономиката не винаги оказват пряко влияние на конкретен бизнес, но те определят климата, в който оперират всички предприятия. Проучването на *представителите на целевите групи считат, че икономическата стабилност и растеж оказва високо влияние върху развитието на бизнеса.*

*За икономическата стабилност едни от важните фактори за бизнеса са нивото на безработица и инфлация. За да се гарантира устойчиво развитие на една фирма в дългосрочен план, е важно да се има предвид дългосрочното изменение на тези фактори, тяхното проучване, с оглед изготвяне на надеждни прогнози.*

Икономическите тенденции са тясно свързани с липсата на инвестиционен интерес от стратегически инвеститори. Те биха могли да се подобрят чрез участие на местната власт и местния бизнес в редица международни форуми, обмяна на опит, реклама, привличане на инвестиции. За тази цел е необходимо повишаване на компетенциите, знанията и уменията на потенциалните и съществуващите предприемачи, на техните мениджърски екипи и служители.

## Социални фактори

Социалните фактори включват:

- ⇒ Динамиката на населението и демография;
- ⇒ Смяна на поколенията;
- ⇒ Потребителски навици и ценности (напр. фокусиране върху качеството на продукта или екологичността);
- ⇒ Начин на живот на потребителите;
- ⇒ Нива на имиграция.

Социалните тенденции са неблагоприятни поради по-високия контингент застаряващо население в селата и периферните територии, миграцията особено на младите към градовете и чужбина. Необходими са спешни мерки за тяхното преодоляване. Засилващата се миграция на трудоспособното население може да окаже негативно влияние върху развитието на бизнеса и дейността на Звената за подкрепа.

На база на проучването на факторите за успех на предприемачеството е установено, че 97% от респондентите отговарят, че темпът на прираст на населението оказва средно и/или високо влияние по отношение развитието на бизнеса. 100% от лицата, участвали в проучването, споделят, че качеството на продукта има висока и много висока степен на влияние върху потребителите. Изискванията на потребителите нарастват все повече към качеството на предлаганите продукти и услуги. С цел да отговарят на нарастващите изисквания, предприемачите следва да се стремят към въвеждането и прилагането на нови технологии, използването на иновативни продукти и др., които са отговорят на високите критерии за качеството, които поставят потребителите.

Социалното положение и ценностната система оказват влияние върху потребяването продукти и услуги, което от своя страна пък е определящо за бизнеса в кои сегменти да се позиционира (напр. от гледна точка на ценовата си политика и целевите групи, към които са ориентирани съответните продукти или услуги).

## Технологични фактори

Технологичните фактори, имащи отношение към развитието на бизнеса са:

- ⇒ Достъпът на бизнеса до нови технологии;
- ⇒ Достъпът на конкуренцията до технологиите;
- ⇒ Наличие на иновации;
- ⇒ Автоматизация на процесите;
- ⇒ Трансфер на знания

Технологичните тенденции са благоприятни като цяло, но от направените проучвания в рамките на проекта е видно, че представителите на целевите групи не използват достатъчно съвременните технологии, вкл. дигитални технологии и иновации. Представителите на бизнеса и потенциалните предприемачи осъзнават ролята технологичните фактори в развитието на бизнеса, като 63% от анкетираните лица определят като високо влиянието на иновациите в бизнеса, а 37% - като много високо. Новите технологии, дигитализацията и иновациите в бизнеса са тези, които водят до развитие на бизнеса и повишават конкурентоспособността на фирмите. В днешния технологичен и бързо променящ се свят, прилагането на иновации е задължително за всеки предприемач, който иска да бъде конкурентен и да осигури устойчивост, стабилност и растеж на бизнеса си в дългосрочен план.

В тази връзка, Звената за подкрепа на бизнеса, чрез своите дейности ще имат възможност да допринесат за подобряване на информираността на бизнеса за възможностите за повишаване на степента на използване на дигиталните технологии, както и разработването и внедряването на различни видове иновации.

В допълнение към PEST анализа можем да кажем, че **екологичните фактори на средата** също имат роля в развитието на бизнеса. Чистата околна среда е един от най-важните фактори за устойчиво развитие на дадена територия днес. Устойчивото развитие се дефинира като развитие, което „посреща потребностите на настоящото поколение, без да е в ущърб на възможността бъдещите поколения да посрещнат собствените си нужди“. То се постига посредством осъществяването на политики, при които се хармонизират и интегрират икономическото, социалното развитие и опазването на околната среда. Тази концепция предполага устойчив икономически ръст, намаляване на бедността, справедливо разпределение на националното богатство, подобряване на общественото здраве и качеството на живот, като същевременно се намалява замърсяването на околната среда,

предотвратяват се бъдещи замърсявания и се съхранява биологичното разнообразие. Нарастващата необходимост от опазването и подобряването на качеството на околната среда се разглежда като един от стълбовете на устойчивото развитие, съвместно с икономическото и социалното развитие.

Въвеждането на редица правила и стандарти за чиста среда, които да бъдат спазвани от населението и бизнеса, трябва да бъде приоритет в изследваната територия. Звената за подкрепа биха могли да вложат усилия в повишаване на информираността на бизнеса за възможностите за опазване на околната среда, Зелената сделка и различни стандарти, които могат да бъдат внедрени в дейността на предприемачите, с цел опазване на околната среда.

### **PEST анализ на Звената за подкрепа на бизнеса в селските райони на област Благоевград.**

#### **Политически фактори**

Най-съществено влияние върху дейността на Звената за подкрепа на бизнеса може да окаже промяната в законодателството или промяната в местното и държавното управление. Промените в ЗЮЛНЦ, както и национално и европейското законодателство в областта европейското финансиране са важни за двете звена, предвид основанието, на което създадени, целите на организациите и тяхното функциониране (основно на проектен принцип). Също така, по отношение на МИГ - Гоце Делчев - Гърмен - Хаджидимово, като организация е особено важно стабилността на местното управление и устойчивото партньорство между трите общини, участващи в организацията, като едни от основните гаранции за организационна стабилност на Сдружението.

#### **Икономически фактори**

Икономическите фактори могат да окажат влияние по отношение на развитието на бизнеса в региона и респективно участието на представителите му в различните инициативи на Звената за подкрепа на бизнеса. Основното финансиране и на двете звена се осъществява на проектен принцип и е от съществено значение наличието на потенциални възможности на национално и международно ниво за финансиране на дейността на организациите, в чиито структури са Звената за подкрепа на бизнеса, за да могат са устойчиви и в бъдеще.

## Социални фактори

Услугите, които ще предоставят Звената за подкрепа на бизнеса са съобразени с потребностите на техните ползватели, като са взети предвид спецификите на различните поколения, техните навици и ценности, вкл. и особеностите на етносите. В процеса на работа ще бъдат взети предвид различни социални фактори, като образователно равнище, разликите в поколенията, социалната мобилност и социално-културни аспекти на бизнес средата.

## Технологични фактори

Към момента Звената за подкрепа на бизнеса са обезпечени с необходимите технологични ресурси и са отворени към въвеждането на нови технологии, дигитализиране на процеса и иновации. В процеса на работа, Звената ще използват всички възможности на съвременните технологии, така че от една страна да направят предлаганите услуги по-достъпни за предприемачите и от друга страна да минимизират разходите при предоставянето им.

## 5. Оптимизиране на оперативните разходи на Звената за подкрепа на бизнеса

### 5.1. Местна инициативна група - Гоце Делчев - Гърмен - Хаджидимово

Оперативни разходи (ОРЕХ), включват: разходи за материали и консумативи, режимни разходи, разходи за популяризиране (рекламно-информационни материали, публикации и др.), разходи за външни услуги и други непредвидени разходи. В разходите за външни услуги се включват и разходите за възнаграждение външни за МИГ експерти във връзка с провеждането на обучения и консултации в областта на предприемачеството и иновациите.

Звеното за подкрепа на бизнеса към Сдружение „Местна инициативна група -Гоце Делчев - Гърмен - Хаджидимово“ ще оптимизира оперативните си разходи в няколко направления, като:

- Ще предоставя възможност за дистанционно (електронно) обучение и консултации на потенциалните ползватели на услугите. Тези услуги ще се предоставят чрез разработената по проекта платформа, където са публикувани инструментариумите за първоначална диагностика на конкурентоспособността и инструментариума за обучение в тематични области в сферата на предприемачеството;

- Ще се минимизират разходите за популяризиране на предоставяните от Звеното услуги, чрез използването на сайта на МИГ-а и сайтовете на партньорски организации, сайта на проекта, Фейсбук страницата на проекта и др.;
- Разходите за консумативи и материали, като тонери, хартия и др. ще бъдат сведени до минимум, тъй като разработените в рамките на проекта учебни материали са достъпни в електронен вариант и всички лица, заявили желание да ползват услугите, след регистрация имат достъп до тях;
- Звеното към МИГ-а разполага с висококвалифицирани експерти, назначени в организацията, което ще позволи да бъдат предоставяни консултации и обучения предимно със собствен ресурс и безвъзмездно. По този начин ще се минимизират разходите за наемане на външни услуги, а именно за заплащане на възнаграждения на външни експерти.

## 5.2. Регионален център за професионално обучение към ТПП - Благоевград

- Ще предоставя възможност за дистанционно (електронно) обучение и консултация на потенциалните ползватели на услугите на звеното. Тези услуги ще се предоставят чрез разработената по проекта платформа, както следва;
- Консултанти и обучители ще бъдат членовете на екипа на Търговско-промишлена палата-Благоевград. Служителите на ТПП-Благоевград са консултанти и обучители и в Кариерен център, Център за предприемачество, Център за професионално обучение към Национален център за професионално обучение в системата на ТПП/К в България, Център за младежки инициативи и предприемачество и ще допринесат със своята експертиза и опит безвъзмездно, което ще намали оперативните разходи.
- За популяризиране на дейността на Звеното ще се използват на сайта на ТПП - Благоевград и сайтовете на нашите партньорски организации, сайта на проекта, Фейсбук страницата на проекта и др. Заинтересованите страни биват информирани и ще бъдат информирани за всички предстоящи дейности и инициативи на Звеното за подкрепа, вкл. за планирани консултативни сесии, обучения и сесии за иновации, възможности за регистрация в мрежата на селските предприятия. Информацията ще бъде оповестявана и чрез ежеседмичния бюлетин на Бизнес информационен и консултантски център - Сандански. Тяхната регулярност ще зависи от изявения интерес от заинтересованите страни. Обратна връзка с консултираните ще се получава чрез електронна поща или телефон.

## 6. Структура на Звената за подкрепа на бизнеса и описание на процедурите

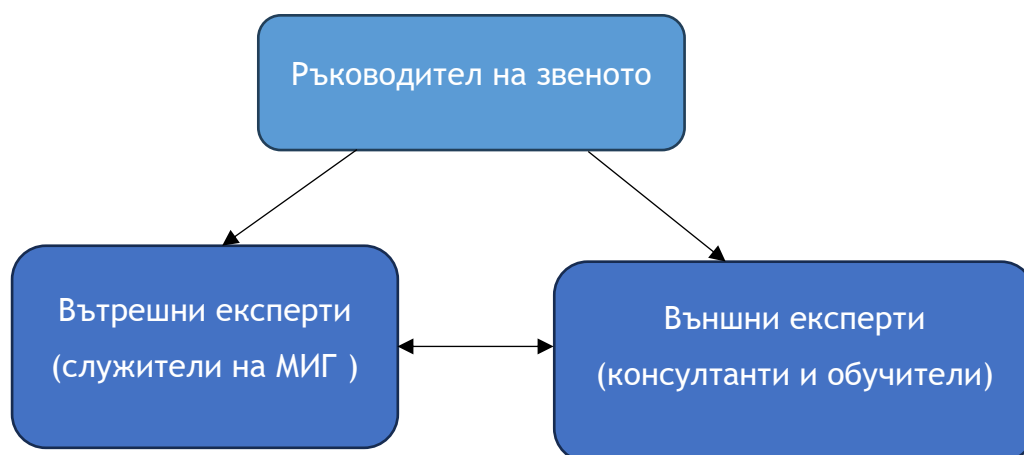
### 6.1. Местна инициативна група - Гоце Делчев - Гърмен - Хаджидимово

Звеното за подкрепа на бизнеса към Сдружение „Местна инициативна група - Гоце Делчев - Гърмен - Хаджидимово“ се състои от:

1. Вътрешни експерти, назначени на основен/допълнителен трудов договор;
3. Външни експерти, назначени на граждански договори, за извършване на конкретни консултации и/или обучения, при необходимост от допълване на експертизата на експертите на организацията.

Звено за подкрепа на бизнеса ще се ръководи от изпълнителния директор на МИГ - Гоце Делчев - Гърмен - Хаджидимово, който ще съвместява и функцията на вътрешен експерт. Като експерти могат да бъдат привлечени и членове на общото събрание на Сдружението, които притежават необходимата експертиза и компетенции в различни области на предприемачеството и работят активно и доброволно за постигане на целите на организацията.

Организационна структура на Звеното за подкрепа на бизнеса е представена във фиг. 1:

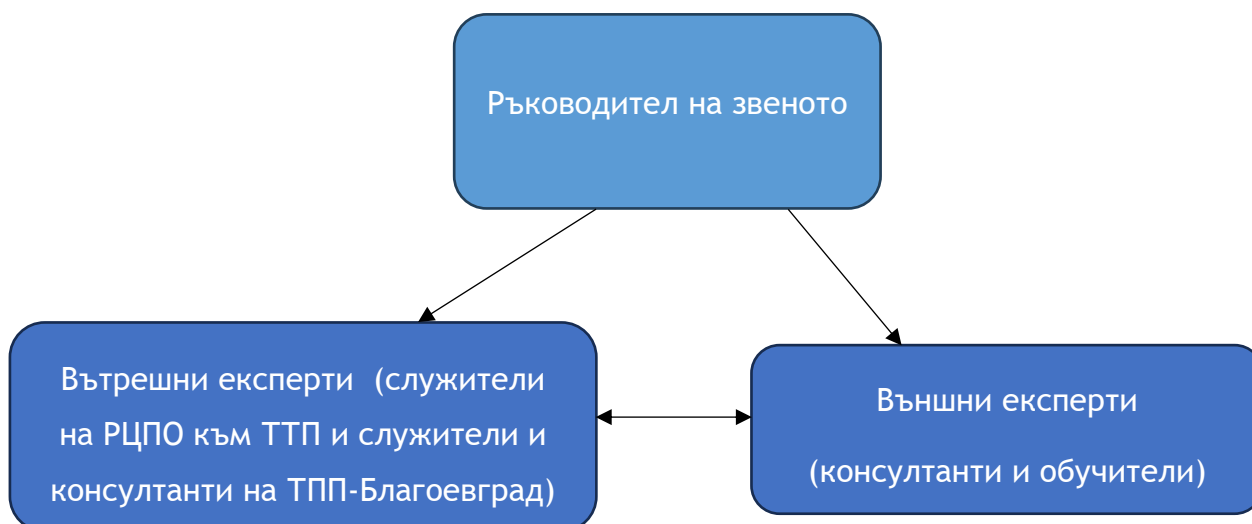


**Фиг. 1** Организационна структура на Звеното за подкрепа на бизнеса към Сдружение „Местна инициативна група - Гоце Делчев - Гърмен - Хаджидимово“

## 6.2. Регионален център за професионално обучение към ТПП - Благоевград

1. Вътрешни експерти, назначени на трудов договор - основен/допълнителен трудов договор;
3. Външни експерти, назначени на граждански договори, за извършване на конкретни консултации и/или обучения, при необходимост от допълване на експертизата на експертите на организацията.

Организационна структура на Звеното за подкрепа на бизнеса е представена във фиг. 2:



**Фиг. 2** Организационна структура на Звеното за подкрепа на бизнеса към Регионален център за професионално обучение към ТПП - Благоевград

Звеното за подкрепа на бизнеса има ръководител, който е и управител на Регионалния център за професионално обучение към ТПП - Благоевград, както и председател на ТПП - Благоевград. На разположение на звеното са и консултантите на ТПП-Благоевград.

Служителите на ТПП - Благоевград са консултанти и обучители и в Кариерен център, Център за предприемачество, Център за професионално обучение към Национален център за професионално обучение в системата на ТПП (К) в България, Център за младежки инициативи и предприемачество и ще допринесат със своята експертиза и опит.

*Процедури, които ще се осъществяват в рамките на Звената за подкрепа на бизнеса от българска страна:*

**1. Процедура по първоначално информиране на заинтересованите страни:**

*Процедурата включва оповестяване за набора от предлагани дейности/услуги, предлагани от Звената за подкрепа на бизнеса, както и начина на предоставянето им.*

**2. Процедурата по регистрация на заинтересованите страни и планиране на първоначална среща:**

*Процедурата включва заявяване на интерес за предоставяне на информация от страна на заинтересованите страни и планиране (изготвяне на график) за провеждане на първоначална среща с експерти на Звената за подкрепа на бизнеса.*

**3. Първоначална среща с настоящи/потенциални предприемачи и експерти на Звената за подкрепа на бизнеса:**

*Процедурата включва провеждане на първоначална среща на настоящи/потенциални предприемачи, заявили интерес към дейностите/услугите, предоставяни от Звената за подкрепа на бизнеса и експерти на организацията. По време на първоначалната среща ще бъде предоставяна информация относно дейността на звената, вкл. запознаване с онлайн инструментите за първоначална диагностика на конкурентоспособността, наличните обучителни материали, възможностите за включване на мрежа. В рамките на срещата ще бъде изготвен профил на предприемача и план за действие, в случай на интерес за предоставяне на други услуги - консултиране, обучения в различни области, спрямо потребностите на конкретния предприемач, включване в иновативни семинари, работа в мрежа и др.*

**4. Планиране на консултативни сесии/обучения в областта на предприемачеството/иновационни семинари - изготвяне на график за включване в други дейности, на база изготвени планове за действие;**

**5. Провеждане на консултативни сесии/обучения в областта на предприемачеството/иновационни семинари - съгласно изготвен график;**

## 6. Изготвяне на годишен доклад от дейността на Звената за подкрепа на бизнеса.

### 7. Социални и екологични въздействия от изпълнението на проекта

Прилагането на екологични социално отговорни практики е съставен елемент от концепцията за „устойчиво развитие“. Дефинира се като възможност за удовлетворяване потребностите на съвременните поколения, без това да води до ограничаване на възможностите на бъдещите поколения да посрещат своите нужди. Устойчивостта е цел на обществото за постигане на баланс между икономическото развитие, въздействието върху околната среда и качеството на живота, която предполага хармонизиране на екологичните, социалните и икономическите аспекти във всички сектори, включително в дейността на Звената за подкрепа на бизнеса.

Изпълнението на проекта и последващата устойчивост на резултатите чрез създаването и функционирането на Звената за подкрепа на бизнеса ще окажат въздействие по отношение на социалните и екологичните аспекти, както следва:

#### 7.1. Социални въздействия:

Социалното въздействие може да се определи като положително върху хората и общностите в регионите, в които ще функционират Звената за подкрепа на бизнеса, създадени в рамките на проект PEIRA. Така проектът ще гарантира устойчивост в дългосрочен аспект на социалното въздействие.

Предоставянето на консултации и обучения в областта на предприемачеството и иновациите от Звената за подкрепа на бизнеса ще допринесе за повишаване на знанията и уменията на потенциални и настоящи предприемачи в различни области на предприемачеството, и респективно ще доведе до подобряване на тяхната конкурентоспособност. Дейностите имат и съответните социални въздействия, като създават предпоставки за:

- Намаляване на безработицата, чрез създаване на нови работни места и минимизиране закриването на съществуващи работни места.
- Осигуряване на лесен достъп до консултации и обучения на бизнеса в селските райони чрез осигуряване на висококвалифицирани експерти, съвременни технологични решения и обучителни материали;
- Подобряване на знанията и уменията на мениджърските екипи;

- Подобряване на достъпа до пазара на труда на представителите на целевите групи;
- Положителна социална промяна на работата и действията на бизнеса.

## 7.2. Екологични въздействия:

Всички дейности реализирани в рамките на проект PEIRA, както и функционирането на Звената за подкрепа на бизнеса, в периода на устойчивост на резултатите, са съобразени с екологичните стандарти на ЕС, както и Европейските принципи за опазване на околната среда.

В процеса на консултиране и обучение на заинтересованите лица беше обърнато специално внимание на необходимостта да се отчитат екологичните и социалните фактори във всички дейности и бъдещи активности. Темите на консултациите и обученията пряко кореспондират с екологичните и социалните измерения на устойчивото развитие на бизнеса. По време на обученията и консултациите се отделя внимание на екологичните и социалните въздействия, тяхната връзка с бизнеса, както и ангажираността на предприемачите да се заемат с разрешаване на проблемите, касаещи тези въздействия и въпроси, и ролята им за постигане на съответствие с Европейските принципи.

С дейността си Звената за подкрепа на бизнеса ще допринасят пряко или косвено за опазване на околната среда и природните ресурси, като окажат положително влияние в няколко аспекта:

- Намаляване на използваните материали и консумативи в процеса на работа;
- Насърчаване на намаляването използваните материали и консумативи от потенциалните/настоящи предприемачи;
- Подобряване на ресурсната ефективност в работата на Звената за подкрепа на бизнеса;
- Подобряване на ресурсната ефективност в работата на предприемачите и техните предприятия, ползващи услугите на Звената за подкрепа на бизнеса.

## 8. Роля и значение на Звената за подкрепа на бизнеса

Необходимостта от продължаване на дейността на Звената да подкрепя на бизнеса се обуславя от необходимостта от подкрепа на селските общности и решаването на проблеми, свързани с осигуряване на нови възможности и предоставяне на подобрени услуги, вкл. чрез използване на цифрови, телекомуникационни технологии, иновации и трансфер на знанията, в полза на обществото и бизнеса. Дигиталните технологии и иновациите могат да подобрят качеството на живот, да осигурят по-висок жизнен стандарт, предоставяне на публични услуги за гражданите, по-добро използване на ресурсите, като се нямали негативното въздействие върху околна среда.

Звената за подкрепа на бизнеса ще предоставят професионална и фокусирана подкрепа на представителите на МСП на територията на област Благоевград. Преобладаваща част (над 90 %) от предприятията на територията на областта са микропредприятия. Същите разполагат с ограничени финансови и човешки ресурси, което не им позволява да отделят необходимите средства и човешки ресурс, за да посещават допълнителни обучения в различни области за повишаване на квалификацията, подобряване на мениджърските учения и консултации във връзка с ефективно управление на бизнеса. Именно в тези случаи, експертите на Звената за подкрепа на бизнеса са на разположение на потенциалните и настоящи предприемачи.

Ролята и значението на Звената за подкрепа на бизнеса в региона може да се дефинира в следните направления:

⇒ Осигуряване на достъп до качествена подкрепа за подкрепа и развитие на бизнеса в региона;

⇒ Осигуряване на обучителни материали и технологии (разработени обучителни материали в осем тематични области на предприемачеството и инструментариум за първоначална диагностика за конкурентоспособността на бизнеса), допринасящи за ефективно и качествено обучение на заинтересованите лица;

⇒ Подобряване на знанията и уменията на съществуващи предприемачи, техните мениджърски екипи и служители;

⇒ Подобряване на знанията и уменията на потенциални предприемачи;

⇒ Понижаване на нивата на безработица;

- ⇒ Подкрепа на бизнеса за прилагане на съвременните дигитални технологии и иновативни решения;
- ⇒ Повишаване на конкурентоспособността на бизнеса;
- ⇒ Подобряване на качеството на живот на живеещите на територията на региона.

## 9. Възможности за сътрудничество и партньорство

В съвременния динамичен свят сътрудничеството, обмяната на информация и трансфера на знания са основополагащи за развитието на всяка организация.

*Сътрудничеството и партньорството* между организации, осъществяващи дейност в сферата на предприемачеството е основен инструмент за осигуряване на устойчивост на дейността на Звената за подкрепа на бизнеса в дългосрочен план и гарантиране на високото качество на предлагане на услуги, чрез прилагане на иновативни съвременни решения в процеса на обучение и консултации в областта на предприемачеството и иновациите.

### 9.1. Местна инициативна група - Гоце Делчев - Гърмен - Хаджидимово

В област Благоевград и област Смолян и в трансграничната зона са налице организации насърчаващи предприемачеството, с които Местна инициативна група - Гоце Делчев - Гърмен - Хаджидимово си сътрудничи, както във връзка с прилагане на Стратегията за местно развитие, така и в областта на дейности за насърчаване на предприемачеството:

- ⇒ Сдружение „Бизнес инкубатор - Гоце Делчев, Център за подкрепа на предприемачеството“;
- ⇒ Сдружение на предприемачите - Гоце Делчев;
- ⇒ Неврокопска професионална гимназия “Димитър Талев“ гр. Гоце Делчев;
- ⇒ Дирекция „Бюро по труда“, гр. Гоце Делчев;
- ⇒ Общинските администрации на общините Гоце Делчев, Гърмен и Хаджидимово;
- ⇒ Сдружение с нестопанска цел “Местна инициативна група - Сандански“;
- ⇒ Сдружение с нестопанска цел „Местна инициативна група - Разлог“;
- ⇒ Сдружение с нестопанска цел „Местна инициативна група Високи Западни Родопи - Борино - Доспат - Сърница“;
- ⇒ Агенция за развитие на Кавала;

⇒ Агенция за развитие на Драма.

## 9.2. Регионален център за професионално обучение към ТПП - Благоевград

Регионалният център за професионално обучение към ТПП - Благоевград е структура към Търговско-промишлена палата-Благоевград, която от своя страна е част от националната мрежа на Българската търговско-промишлена палата и има представителства във всички областни градове, включително и тези в трансграничния регион в обхвата на Програма за ТГС Интеррег V-A Гърция - България. Всички регионални палати са в постоянно сътрудничество. Като част от тази структура Регионалният център за професионално обучение към ТПП - Благоевград си партнира на местно ниво с:

- ⇒ Местни власти - общинска администрация в община Благоевград;
- ⇒ Сдружение на югозападните общини;
- ⇒ Европейски информационен и консултантски център - БГ региони;
- ⇒ Бизнес информационен и консултантски център - Сандански;
- ⇒ Съюз на земеделските производители в България;
- ⇒ Сдружение „Съвремие“;
- ⇒ Сдружение СПЕЕ-БГ;
- ⇒ различни по направления кълъстери, търговски и консултантски фирми;
- ⇒ Местни инициативни групи и др.

В трансграничната зона, Регионалният център за професионално обучение към ТПП - Благоевград си сътрудничи с:

- ⇒ Търговски представителства на бизнеси от Гърция и Северна Македония, Местни инициативни групи на територията и др.

Сътрудничеството между горепосочените организации ще допринесе за устойчивостта на Звената за подкрепа на бизнеса в трансграничната зона. Ползите от тези сътрудничества могат да се дефинират в няколко направления:

- ⇒ Обмяна на добри практики в областта на обученията и консултациите на представителите на целевите групи;
- ⇒ Обмен на експерти по различни теми в областта на обученията и консултации по предприемачество и иновации;
- ⇒ Организиране и провеждане на съвместни обучения и консултации;
- ⇒ Подобряване на качеството на предлаганите от Звената услуги;

- ⇒ Споделяне на ресурси, с цел намаляване на разходите за дейността;
- ⇒ Повишаване на ефективността на работа;
- ⇒ Актуализиране на учебните материали, при необходимост;
- ⇒ Прилагане на нови методи, използвани от партньорските организации в областта на предоставянето на обучения и консултации за целевите групи;
- ⇒ Подобряване на процеса на популяризиране на дейността на Звената;
- ⇒ Нови инициативи в подкрепа на бизнеса в региона и др.

В тази връзка сътрудничеството с посочените организации от една страна ще бъде полезно за работата на Звената, а от друга ще окаже положително влияние на развитие на предприемачеството в региона.

## 10. Съвместни действия с партньорите по проект PEIRA

### 10.1. Местна инициативна група - Гоце Делчев - Гърмен - Хаджидимово

Местна инициативна група - Гоце Делчев - Гърмен - Хаджидимово е партньор с Агенция за развитие на Кавала, по проект „Култура и автентичност чрез съвместни събития в Югоизточна Европа“ (ЕЛАТЕ И ВИЖТЕ).

Проектът е финансиран по подмярка 19.3 „Подготовка и изпълнение на дейности за сътрудничество на местни инициативни групи“ на мярка 19 „Водено от общностите местно развитие“ от Програма за развитие на селските райони 2014 - 2020. Проектът е за транснационално сътрудничество и се изпълни от МИГ - Гоце Делчев - Гърмен - Хаджидимово и партньорите от (LAG Lunca Joasă a Siretului и LAG Lider Bistrița Năsăud), от Гърция (LAG Kavala Development Agency SA) и Турция (LAG Çameli).

Проектът имаше за основна цел да обедини местни инициативни групи от различни държави, прилагащи стратегии за местно развитие, за осъществяване на съвместни дейности, допринасящи за устойчивото развитие на местните общности, и създаване и прилагане на рамка, която да доведе до по-ефективно развитие на творчески туристически дейности на партньорските територии.

Конкретните цели на проекта бяха свързани с:

1. Обмен на добри практики с цел подобряване на перспективите за прилагане на стратегиите за местно развитие на териториите на партньорите;

2. Засилване на иновативния характер на действията за местно развитие;
3. Повишаване на конкурентоспособността на териториите чрез: култура, традиции, изкуство и цифрови иновации;
4. Инициране на творчески туристически дейности.

## 10.2. Регионален център за професионално обучение към ТПП - Благоевград

Регионален център за професионално обучение към ТПП - Благоевград няма партньорски проекти с останалите партньори по проект PEIRA.

Основното предимство на предстоящия програмен период (2023 - 2027 г.) за подобрена координация и синергия между европейските фондове и свързаните с тях програми, е включването на селските райони сред петте цели на политиката за сближаване. Така, селските райони могат да бъдат подпомагани целево и от Европейския фонд за регионално развитие, Европейския социален фонд + и Кохезионния фонд за постигане на интегрирано териториално развитие.

Проектните партньори биха могли да си партнират по различни проекти и програми, финансирани от фондовете на ЕС, за постигане на целите, заложи в партньорското споразумение и Меморандума за бъдещо сътрудничество.

Звената за подкрепа на бизнеса могат да изпълняват следните съвместни действия при изпълнението на други проекти, дейности и програми:

- ⇒ Надграждане на създадената платформа за обучение и консултации чрез разработването на допълнителни модули и функционалности;
- ⇒ Разработване на нови и допълване на обучителните модули;
- ⇒ Разработване на проучвания и анализи във връзка с дейността на Звената за подкрепа за развитието на предприемачеството и конкурентоспособността на бизнеса в селските райони на област Благоевград и Смолян;
- ⇒ Провеждане на форуми за представяне на добри практики в областта на предприемачество;
- ⇒ Организиране и провеждане на съвместни инициативи на предприемачите от областите Благоевград, Смолян, Кавала и Драма.

Посочените дейности могат да се реализират в рамките на проекти по Програма ИНТЕРРЕГ VI-A Гърция-България 2021-2027, Програма „Евро-Средиземноморски басейн“ (Euro-MED) 2021-2027, Подхода „Водено от общностите местно развитие“

(ВОМР) 2023 - 2027 и др.

Целите на партньорство по проект PEIRA и звената за подкрепа са в пълен синхрон с целите, определени в многогодишната финансова рамка на ЕС за периода 2021-2027 г.:

- инвестиции в области като научни изследвания и иновации;
- дигитална трансформация;
- стратегическата инфраструктура и единния пазар;
- декарбонизация;
- демографски промени;
- конкурентоспособност на предприятията;
- укрепване на устойчивостта и сближаването между държавите-членки на ЕС;
- устойчиво териториално развитие;
- зелен и цифров преход;
- устойчиво селско стопанство и морски сектори;
- климат;
- опазване на околната среда;
- продоволствена сигурност и развитие на селските райони.

## 11. Комуникационен план

Целта на настоящия комуникационен план е да осигури прозрачност и популяризиране на дейностите, които ще извършват от Звената за подкрепа на бизнеса и услугите, които те ще предоставят. За да се повиши обществената информираност за проекта и Звената за подкрепа на бизнеса, в настоящия комуникационен план са описани набор от действия и комуникационни канали, които ще бъдат прилагани в периода на устойчивост на проекта.

Комуникационният план съдържа информация за организацията на информационни събития, използването на Интернет и Фейсбук, осигуряване на печатни материали за информация и публичност, използване на други информационни средства и социални мрежи.

Дейностите, които ще осъществяват Звената за подкрепа на бизнеса във връзка с популяризиране на дейността си и комуникацията със заинтересованите страни, са следните:

Дейност	Комуникационен канал	Периодичност	Отговорник
Популяризиране на дейността на Звената за подкрепа на бизнеса	<ul style="list-style-type: none"> <li>• Фейсбук страница на проект PEIRA ( <a href="https://www.facebook.com/profile.php?id=100083015816570">https://www.facebook.com/profile.php?id=100083015816570</a>) на МИГ - Гоце Делчев - Гърмен - Хаджидимово;</li> <li>• Фейсбук страница на проект PEIRA (<a href="https://www.facebook.com/profile.php?id=100080253474403">https://www.facebook.com/profile.php?id=100080253474403</a>) - на Регионален център за професионално обучение към ТПП - Благоевград;</li> <li>• Микросайт на проекта: <a href="https://peirabg.com/">https://peirabg.com/</a> на МИГ - Гоце Делчев - Гърмен - Хаджидимово;</li> <li>• Интернет страница на проект PEIRA (<a href="https://peira.ankavala.eu/">https://peira.ankavala.eu/</a>).</li> </ul>	Текущо	Ръководители на Звената за подпомагане на бизнеса
Събития, организирани от МИГ - Гоце Делчев - Гърмен - Хаджидимово и Регионален център за професионално обучение към ТПП	По време на събитията в рамките на други инициативи на двете организации	Съгласно графика на събитията	Ръководители на Звената за подпомагане на бизнеса

Дейност	Комуникационен канал	Периодичност	Отговорник
- Благоевград			

Чрез прилагането на комуникационния план ще осигури видимост ина устойчивостта на резултатите от проект PEIRA. Това ще бъде гарантирано чрез социалните медии, сайтове на партньорите, публикации в местни/регионални медии, сайтове на трети партньори, публикации в информационни бизнес бюлетини.

При възможност, комуникационни дейности ще се изпълнят и по време на обучения, семинари, кръгли маси, конференции в рамките на други проекти, изпълнявани от партньорите или част от други техни ежегодни дейности, като тези разходи ще бъдат интегрирани във вече предвидените за тези дейности разходи, без допълнително да натоварват партньорите.

Планираните комуникационни дейности, вкл. и индикативният график за тяхното провеждане, могат да бъдат реструктурирани при настъпване на непредвидени обстоятелства. Предложения за актуализиране и/или коригиране на комуникационния план се формулират от ръководителя на Звеното за подкрепа и се оповестяват на всички членове на екипа. Всички въпроси, които възникват по отношение на настоящия план, се обсъждат на работни срещи на екипа.

## 12. Източници на финансиране

- Собствени средства на двете организации, в чиито структури са Звената за подкрепа на бизнеса, а именно Местна инициативна група - Гоце Делчев - Гърмен - Хаджидимово и Регионален център за професионално обучение към ТПП - Благоевград.

Привличане на допълнително финансиране за надграждане на дейността на Звената за подкрепа на бизнеса от различни източници:

- Програма за трансгранично сътрудничество **ИНТЕРРЕГ VI-A Гърция-България 2021-2027**, насочена към реализирането на дейности за постигане на интелигентен, устойчив и приобщаващ растеж и постигане на икономическо, социално и териториално сближаване в Република България

и Република Гърция, и по-конкретно за областите Хасково, Смолян, Кърджали и Благоевград на територията на Република България и регионите Еврос, Ксанти, Родопи, Драма, Кавала, Солун и Серес за територията на Република Гърция.

- **Програма за трансгранично сътрудничество ИНТЕРРЕГ VI-A ИПП България и Северна Македония 2021-2027** - програма за трансгранично сътрудничество, финансирана от Европейския съюз със средства по Инструмента за предприсъединителна помощ (ИПП III);
- **Програма териториално сътрудничество „Евро-Средиземноморски басейн“ (Euro-MED) 2021-2027** на Европейския съюз, създадена като продължение на програмата Интеррег „Евро-Средиземноморски басейн“ 2014-2020 (Interreg MED). Програмата е нова, за територията на Република България и ще се прилага за първи път;
- **Стратегически план за развитие на земеделието и селските райони 2023-2027 г.**, съфинансиран от Европейски земеделски фонд за развитие на селските райони (ЕЗФРСР). ЕЗФРСР предоставя финансиране за подкрепа на селските райони и за укрепване на хранителния и горския сектор на ЕС.
- **Програма LIFE 2021-2027** - насочена към околната среда и действия по климата за постигане на преход към устойчива, кръгова и устойчива икономика, защита и възстановяване на околната среда, спиране и обръщане на загубата на биоразнообразие.

Чрез посочените източници на финансиране може да се подкрепи и надгради дейността на Звената за подкрепа на бизнеса, което ще допринесе за развитие на селските райони в област Благоевград като съвременен, европейски, социално отговорен, екологичен и привлекателен регион за обществен и икономически живот. По този начин ще се постигнат общите европейски цели и приоритети в регионалното развитие и същевременно ще се акцентира върху изведените приоритетни потребности от интензивен, качествен растеж и преодоляване на съществуващи дисбаланси на регионално, местно и локално ниво.

## 13. Устойчивост на звената за подкрепа на бизнеса. Процедура за мониторинг и контрол.

### 13.1 Експертен и административен персонал

Партньорите от България имат необходимия експертен и административен персонал.

**Местна инициативна група - Гоце Делчев - Гърмен - Хаджидимово** разполага с 3 служители с богат опит в областта на управлението и администрирането на дейности в областта на консултирането на предприемачи, насърчаване и развитие то на предприемачеството, както и обучения. Също така, членовете на Управителния съвет и общото събрание на Сдружението са висококвалифицирани експерти, които при необходимост могат да оказват експертна и организационна подкрепа.

**Регионален център за професионално обучение към ТПП - Благоевград** разполага със служители с опит в областта на управлението и администрирането на дейности в областта на обучения, консултиране, насърчаване и развитие на предприемачеството. Служителите на ТПП - Благоевград са консултанти и обучители и в Кариерен център, Център за предприемачество, Център за професионално обучение към Национален център за професионално обучение в системата на ТПП/К в България, Център за младежки инициативи и предприемачество и ще допринесат със своята експертиза и опит. Също така на разположение на Звеното са и експертите на ТПП - Благоевград, както и техническия персонал по отношение на административната и организационна работа, в случай на необходимост. Регионалният център за професионално обучение към ТПП - Благоевград е структура, действаща в рамките на Търговско-промишлена палата-Благоевград. Тя от своя страна е част от националната мрежа на Българската търговско-промишлена палата - Благоевград, която има представителства във всички областни градове. В тази мрежа работят десетки различни експерти, които биха могли да участват в развитието на капацитета на Звеното за подкрепа.

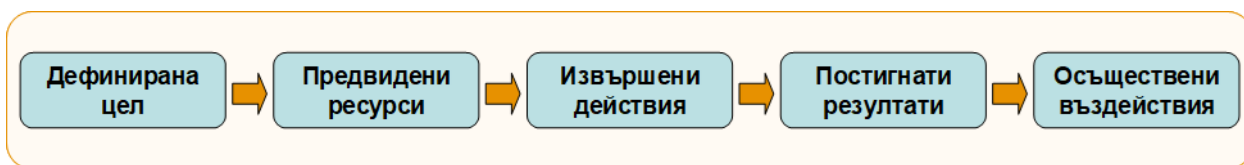
Партньорите от българска страна по проект PEIRA притежават необходимия административен и експертен капацитет за осигуряване на устойчивост в работата на Звената за подкрепа на бизнеса.

### 13.2 Процедура за мониторинг и контрол

Мониторингът и контролът на дейността на Звената за подкрепа на бизнеса е процес на системно и непрекъснато събиране и анализ на информацията относно поставените цели и постигнатите резултати.

Основна цел на мониторинга и контрола е да се следят и измерват постигането на целите и ефективността им в хода на тяхната реализация. Получената информация ще се използва за подобряване на качеството и ефективността на работата, осъществяване на контрол и вземане на решения за изменение.

Мониторингът и контролът ще се основават на един обобщен модел на разработване и реализиране на услугите (Фиг.3). За да бъдат полезни, мониторингът и контролът следва да бъдат разглеждани като неразделна част от процеса на вземане на решение и управление на цялостния цикъл на предоставяне на услугите в Звеното.



Фиг. 3

Целта на процедурата за мониторинг е:

- Подобряване на дейността на Звената за подкрепа на бизнеса в селските райони на област Благоевград, вкл. и партньорство и координация с всички заинтересовани страни;
- Осигуряване на прозрачност и отчетност на дейността на Звената за подкрепа на бизнеса;
- Подобряване на качеството на изпълнението на дейностите в Звената;
- Създаване на механизми за участие на заинтересованите страни;
- Осигуряване на ефективност и ефикасност на предлаганите услуги.

Ресурсите са реализирани на мониторинга са човешките, информационните и техническите ресурси на двете Звена за подкрепа на бизнеса - *Звеното към МИГ - Гоце Делчев - Гърмен - Хаджидимово* и *Звеното за подкрепа на бизнеса към Регионален център за професионално обучение към ТПП - Благоевград*.

За отчитане на извършените действия и постигнатите резултати ще се проследява изпълнението на индикаторите, описани по-долу в матрицата на индикаторите. Постигането на 90% или повече от 90% от заложените в матрицата индикатори ще означава, че двете Звена са изпълнили успешно своята роля за региона и са постигнали целите си по отношение на повишаване на знанията и уменията на предприемачите, респективно подобряване на конкурентоспособността на бизнеса в региона.

Матрица на индикаторите, които ще бъдат проследявани в рамките на дейността на Звената:

Индикатор	Целева стойност с натрупване към 31.12.2028 г.	Периодичност на отчитане на индикатора	Източник на информация
Брой събития, на които е представена дейността на Звената	10	Годишно	Информация от събитията, Презентации, Снимки
Брой направени публикации чрез комуникационните канали на Звената за подкрепа на бизнеса	30	Годишно	Принтскрийн от съответните сайтове, страници в социални мрежи
Брой лица заявили участие в обучения/консултации	120	Годишно	Регистър на лицата, заявили желание за участие в дейностите на Звената за подкрепа на бизнеса

Индикатор	Целева стойност с натрупване към 31.12.2028 г.	Периодичност на отчитане на индикатора	Източник на информация
Брой лица преминали успешно в консултации/обучения/семинари по иновации	100	Годишно	Досиетата на лицата
Брой предприятия включени в дейността на Звената за подкрепа на бизнеса	40	Годишно	Регистър на лицата, заявили желание за участие в дейностите на Звената за подкрепа на бизнеса

Индикаторите за измерване на изпълнението са подбрани така, че да отговарят на следните изисквания:

- **Специфични/конкретни** - ясно и точно отразяват изпълнението;
- **Измерими** - индикаторите са определени така, че могат да бъдат измервани;
- **Приложими** - индикаторите са обвързани с постигането на конкретни резултати;
- **Реалистични** - обвързани с конкретна дейност и реалистична стойност.
- **Обвързани с времеви период** - индикаторите имат ясно дефинирани стойности, които се изчисляват в рамките на определен период от време.

Целевите индикатори се отнасят за двете Звена за подкрепа на бизнеса - Звеното към МИГ - Гоце Делчев - Гърмен - Хаджидимово и Звеното за подкрепа на бизнеса към Регионален център за професионално обучение към ТПП - Благоевград, като всяко от тях следва да изпълни 50% от посочените стойности на индикаторите.

Всеки от партньорите ще изготвя годишни доклади, в които ще бъдат отразени:

- **Постигнатия напредък** по изпълнението на целите и дейностите на Звеното, въз основа на индикаторите за наблюдение.

- **Действията**, предприети от Звеното, с цел осигуряване на ефективност и ефикасност при изпълнението дейностите, вкл.:

- ✓ мерките за осигуряване на информация и публичност на дейността на Звеното;
- ✓ мерките за наблюдение и създадените механизми за събиране, обработване и анализ заявления, данни и обратна връзка;
- ✓ преглед на проблемите, възникнали в работата;
- ✓ съвместната работа с партньорите.

- **Заключения и предложения** за подобряване на резултатите от работата на Звеното, ако са необходими.

След приключване на периода на устойчивост, се изготвя доклад, който обобщава дейността на всяко от Звената за подкрепа на бизнеса.

Контролът по изпълнение на мониторинга и постигането на индикаторите се извършва от ръководителите на Звената за подкрепа на бизнеса.

## ЗАКЛЮЧЕНИЕ

Предприемачеството е основна движеща сила и ключов компонент за социалното и икономическото развитие, свързани с безработицата, неравенството, конкурентоспособността, иновациите, създаването на работни места, личностно и кариерно развитие, и др. Предвид своята значимост, целите и мерките за насърчаване на предприемачеството са в основата на множество местни, национални и европейски планове, програми и стратегии. Чрез активната си дейност в областта на насърчаване на предприемачеството Звената за подпомагане на бизнеса ще съдействат за решаване на различни проблеми в областта на подобряване на конкурентоспособността на бизнеса или стартирането на бизнес на местното ниво, като необходимостта от такава подкрепа е важна особено в отдалечените и периферни селски райони, в които подобни услуги изцяло отсъстват.

Дейностите, които ще извършават Звената ще са в полза за всички представители на целевите групи, имащи желание за стартиране на собствен бизнес или развитие на бизнеса си, чрез предоставяне на консултации и/или обучения в различни тематични области. Обученията и консултациите ще окажат положително влияние върху обучаваните лица и бизнеса в няколко насоки. От една страна ще се повиши нивото на амбиция и увереност на предприемачите, ще се повишат техните знания и подобрят уменията им, а от друга страна представителите на целевите ще подобрят способността си да оценяват предприемаческия риск и да взимат правилните управленски решения.

Звената за подкрепа на бизнеса ще имат своята роля и значение както за конкретните ползвателите на предоставяните услуги, така и за конкурентоспособността и за продължаващия растеж на местната и националната икономика, както и развитието на икономиката в трансграничния регион България - Гърция.