

ДЕЙСТВИЕ 3.4.4 (WP3) –

**« РАЗВИТИЕ НА ТРИ ЗЕЛЕНИ ИНИЦИАТИВИ В СЪОТВЕТСТВИЕ СЪС
СЪВМЕСТНАТА СТРАТЕГИЯ НА ПАРТНЬОРИТЕ ПО ПРОЕКТА “GREEN URBAN
TERRITORIES” –**

**2-РА ЗЕЛЕНА ИНИЦИАТИВА: ИЗПЪЛНЕНИЕ НА СТРАТЕГИЯТА „ОТ ФЕРМАТА
ДО ЧИНИЯТА“ В ЗЕМЕДЕЛСКИТЕ РАЙОНИ НА П.Е. ЕВРО**

Този документ е създаден в рамките на Проект Зелени градски територии – Подобрено място за живеене” с акроним GUT-BPL, финансиран по Програма за сътрудничество INTERREG VA „Гърция-България 2014-2020” (Договор за субсидия № В2.6d.12 /01.07.2019 г.). Проектът е финансиран от Европейския фонд за регионално развитие (ЕФРР) и от национални фондове на страните, участващи в Програмата за сътрудничество на Interreg VA „Гърция-България 2014-2020”.

Съдържанието на този документ е изцяло отговорност на Dimosineteristiki Evros SA и по никакъв начин не може да се счита, че отразява възгледите на Европейския съюз, участващите страни, Управляващите органи Съвместния секретариат.





“Green Urban Territories – Better Place to Live”

СЪДЪРЖАНИЕ

ВЪВЕДЕНИЕ	4
КАПИТАЛ I – КРАТКО ОПИСАНИЕ НА ОБХВАТА НА ПРЕДЛОЖЕНАТА ИНИЦИАТИВА	5
1.1 КРАТКО ОПИСАНИЕ НА ПРОФИЛА НА СЕЛСКИТЕ РАЙОНИ В ЦЕЛЕВАТА ОБЛАСТ	5
1.2 ОПРЕДЕЛЯНЕ НА КЛЮЧОВИТЕ ПРОБЛЕМИ/ПРЕДИЗВИКАТЕЛСТВА, СВЪРЗАНИ С ПРЕДЛОЖЕНАТА ИНИЦИАТИВА	10
КАПИТАЛ II – ОПИСАНИЕ НА КЛЮЧОВИТЕ МОМЕНТИ ОТ ПРЕДЛОЖЕНАТА ИНИЦИАТИВА .	13
2.1 ОПИСАНИЕ НА КЛЮЧОВИТЕ МОМЕНТИ ОТ СТРАТЕГИИТЕ ЗА СЕКТОРА НА СЕЛСКОТО СТОПАНСТВО	13
2.2 ПРАКТИКИ ЗА ПОВИШАВАНЕ НА БИОЛОГИЧНОТО РАЗНООБРАЗИЕ И УВЕЛИЧАВАНЕ НА ВЪГЛЕРОДНАТА СЕКВУЦИЯ В ЗЕМЕДЕЛСКОТО ПРОИЗВОДСТВО	17
2.3 ОБРЪЩАНЕ КЪМ ПРОИЗВОДСТВО НА МЕСТНИ СОРТОВЕ / ОТГЛЕЖДАНЕ НА МЕСТНИ ПОРОДИ – СЪЗДАВАНЕ НА ПРОДУКТИ ЗНП/ЗГУ	26
2.4 РАЗВИТИЕ НА СЕЛСКИЯ ТУРИЗЪМ (ФЕРМИ ЗА ПОСЕЩЕНИЕ)	32
КАПИТАЛ III – ВРЪЗКА С ЦЕЛИ И ОЧАКВАНИ РЕЗУЛТАТИ	42
3.1 ВРЪЗКА СЪС СТРАТЕГИЧЕСКИ ЦЕЛИ (ЕВРОПЕЙСКА ЗЕЛЕНА СДЕЛКА, СЪВМЕСТНА ПРОЕКТНА СТРАТЕГИЯ) И ПЛАНИРАНЕ НА РЕГИОНАЛНИ И ЦЕЛЕВИ ЗОНИ	42
3.2 ОЧАКВАНИ РЕЗУЛТАТИ И ПОЛЗИ ОТ ПРИЛАГАНЕТО МУ	46
КАПИТАЛ IV – SWOT АНАЛИЗ НА ПРЕДЛОЖЕНАТА ИНИЦИАТИВА	50
КАПИТАЛ V – ПЛАН ЗА ИЗПЪЛНЕНИЕ, ФИНАНСОВ АНАЛИЗ И ГРАФИК ЗА ИЗПЪЛНЕНИЕ ...	54
КАПИТАЛ VI – ПРОЕКТ НА РЪКОВОДСТВО ЗА ИЗМЕРВАНЕ НА ЕФЕКТИВНОСТТА ЗА ТРАНСФОРМИРАНЕ НА ОСТРОВА В „ЗЕЛЕНА ДЕСТИНАЦИЯ“	57
ЗАКЛЮЧИТЕЛНИ БЕЛЕЖКИ	59

ВЪВЕДЕНИЕ

Този инициативен проект се осъществи в контекста на изпълнението на проект „Зелени градски територии – по-добро място за живеене“, който се финансира от Програмата за трансгранично сътрудничество „ИНТЕРРЕГ ВА ГЪРЦИЯ – БЪЛГАРИЯ 2014 – 2020“.

Този проект е една от трите съвместни „Зелени“ инициативи, предвидени в рамките на този проект и е разработен на базата на предишни изследвания, които са изготвени за изготвянето на Съвместна стратегия между партньорите по проекта, а именно „Проучване на възможностите за развитие за използване в градски, полуградски и други зелени пространства - точки, покриващи цялата зона на Еврос" (3.4.1 - WP3) и "Проучване на практиките на селското стопанство (първично производство), транспорта и туризма, засягащи биоразнообразието в префектура Еврос" (3.4.2 - WP3).

Целта на настоящото изложение е изготвянето на интегрирано ръководство за подобряване на условията в земеделското и животновъдното производство с крайна цел техния принос за устойчивото развитие на селските райони на ПЕ. Evros, някои от които са част от режими за защита (Natura Network и др.).

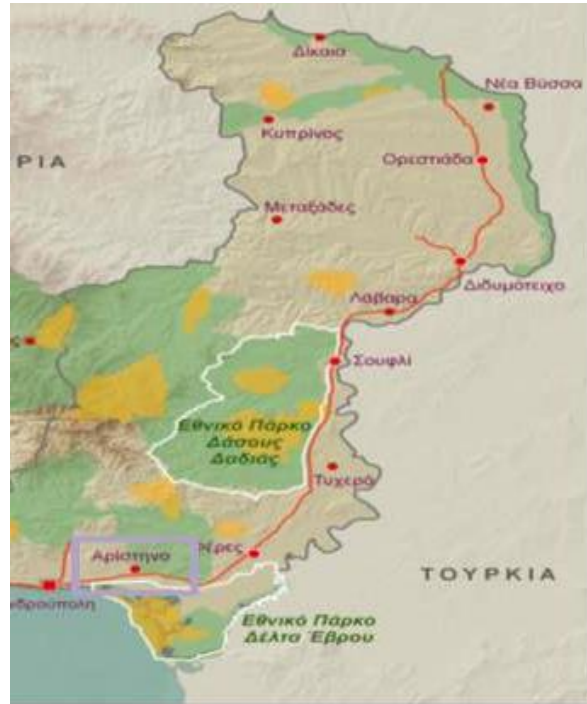
Методологията и резултатите от тази инициатива могат да се използват като „ръководство“ за изпълнението на подобни инициативи в други региони с подобни характеристики, с особен акцент върху регионите, обхванати от настоящия проект, в контекста на трансгранични и съвместни управление на общи нужди и предизвикателства.

КАПИТАЛ I –

КРАТКО ОПИСАНИЕ НА ОБХВАТА НА ПРЕДЛОЖЕНАТА ИНИЦИАТИВА

1.1 КРАТКО ОПИСАНИЕ НА ПРОФИЛА НА СЕЛСКИТЕ РАЙОНИ В ЦЕЛЕВАТА ОБЛАСТ

Р.Е. Еврос е сред най-големите префектури в страната и е предимно селски район (с изключение на град Александруполис). Обширните равнини, съчетани с изобилието от вода, както и географското му местоположение, допринесоха решително за оформянето на социално-икономическия профил на региона. Районът включва и голям набор от защитени територии, основните от които са делтата на Еврос и гората Дадия. По протежение на префектурата има разпръснати много селища, както и малки градски центрове (Орестиада, Дидимотейко, Ферес и Суфли), които обаче се характеризират със значително намаляване на човешкия потенциал.



Демоγραφия

Демографски, въз основа на записа, направен в предишните доставки, изглежда, че регионът на Р.Е. Еврос е слабо населен, тъй като общото му население (всички общини и общински единици с изключение на град Александруполис) не надвишава приблизително 75 хиляди, тоест почти тези, които живеят в столицата на префектурата. Това се отразява и от гъстотата на населението, която е приблизително 30 жители на km². От качествения анализ на демографския състав излизат и следните данни:

- По отношение на пола показва голямо отклонение в полза на мъжете (над 60%).
- По възрастов състав селските райони са обитавани от възрастни хора (средна възраст 48 години), като процентът на икономически активното население също е много нисък.
- Що се отнася до развитието на населението, има обща тенденция на движение от селските и по-отдалечените райони към Александруполис (вътрешна миграция), което води до демографско свиване на района.

По отношение на образователното ниво, регионът се характеризира с ниски резултати (предимно завършили средно образование), което означава нисък запас от човешки ресурси, които биха могли да подкрепят устойчивото местно предприемачество.

Финансова структура

Н. Еврос е предимно селски район, както се вижда от високата (основна и допълнителна) заетост (над 70%) и процента на участие на първичния сектор в брутната добавена стойност. Този образ се дължи на наличието на много обработваеми земи (приблизително 1,6 милиона хектара), но също и на дългосрочна адаптация на обществото към условия, характеризиращи се с ниски човешки ресурси, ниски инвестиции и големи производствени единици, както и други характеристики, произтичащи от особеното му географско положение.

Що се отнася до състава на селското стопанство, за низините то се основава почти изключително на традиционните екстензивни (едногодишни) култури, като основните видове са зърно, слънчоглед и памук, за които има гарантирана наличност на продуктите (като памук и слънчоглед), макар и на ниски цени на производител, или стимулът за обвързана с производството помощ (напр. пшеница). В същото време обаче има обнадеждаващо (макар и в ограничена степен) преминаване към по-динамични култури, като дървесни и ароматни растения. Това отразява тенденцията на производителите да навлизат във фаза на реструктуриране на производството си, мотивирана от развитието на пазара, а също и от императивите на новата Обща селскостопанска политика.



Най-популярните култури в областта: слънчоглед и памук (ypaithros.gr).

Животновъдството е втората по важност професия на жителите на региона, като се набляга на овцевъдството и козевъдството (главно във Ферес), но също така и на говедовъдството (Ферес, Дидимотейко), но има значителна тенденция към спад в сектора и съответни продукти (месо, млечни). Развъждането им се основава на отглеждането на фуражни растения (люцерна и др.), произведени в района, но също и на използването на пасищата.



Екстензивно животновъдство в Еврос (ypaithros.gr).

За района на централен Еврос (община Суфли), секторът на бубарството (производство на коприна) изглежда се възстановява през последните години, докато поради обширната горска покривка на района се извършват дребномащабни горски дейности. Пчеларството също се среща във всички области (главно в Суфли).



Отглеждане на копринени буби (1-ва снимка) и пчелни кошери (2-ра снимка).

Местно произведените продукти се характеризират с високо качество и хранителна стойност, но не се радват на заслуженото признание. Изключение правят сиренето фета (като национален продукт със ЗНП), зехтина Макрис (ЗНП) и местното вино Еврос (ЗГУ). Отбелязва се обаче, че два местни продукта са в етап на обозначаване на ЗНП, червените трахани и пъпешът от сорта „Златна глава“, докато подобни действия са планирани за добитъка (коза, теле) за района на делтата. Със значително признание се ползват и някои маркови продукти чрез популяризирането им в съответните състезания (като млечните продукти на компанията Didymoteichos и зехтина Makris).

Вторичният сектор в района на Н. Еврос включва малък, но значителен брой малки преработвателни единици и занаяти, които използват местно произведени продукти като суровина и обикновено са концентрирани в границите на седалищата на всеки общински отдел. Дейностите на тези звена са групирани в следните категории:

- Производство на сирене и млечни продукти (основно Feres).
- Приготвяне на месни заготовки (Didymoteicho, Feres).
- Приготвяне на алкохолни напитки, предимно вино и спиртни напитки (Soufli).
- Приготвяне на сокове и безалкохолни напитки (Орестиада).
- Приготвяне на тестени изделия, хлебни изделия, сладкарски изделия и традиционни сладкиши.
- Преработка и стандартизация на плодове и зеленчуци (плодове и зеленчуци).
- Производство на копринени изделия (Суфли).

И накрая, третичният сектор в района на Н. Еврос е ограничен до услуги и магазини, които подпомагат престоя на жителите на района. В района има малък брой места за настаняване, някои с елементи на агротуризм (като в Лефкими, Дадия, Тичеро, Пенталофос), въпреки че като цяло туристическите потоци са ограничени и се характеризират главно с ежедневни посещения на атракциите на зона (Еврос Делта, Дасос Нани и др).

Природна среда и защитени територии

Природната среда в Еврос представлява особено разнообразие, следствие от различните геоморфологични и водни фактори (планински обем, наличие на река Еврос, крайбрежна зона). Основната характеристика на района е редуването на дъждовни горски пейзажи с горски. Тази близост на водната система на реката до масива създава единна екологична единица с голямо разнообразие от местообитания (гори, низини и пасища, крайречна зона, завършваща в делтата на река) с богата фауна и флора.

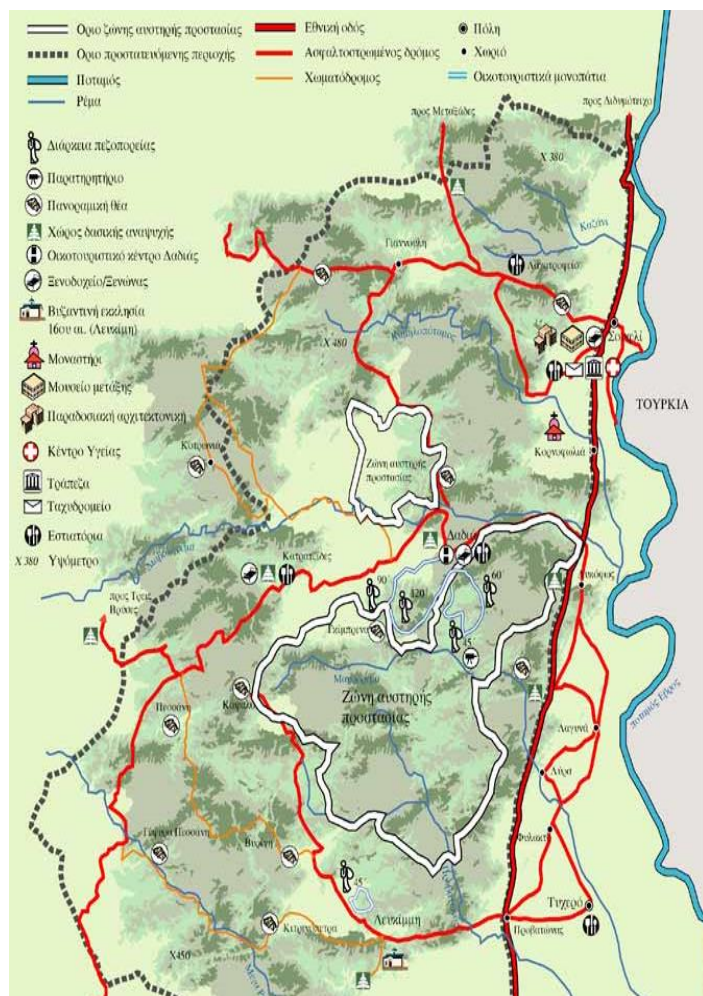
Голяма част от тях са включени в режима на защита на мрежата Natura 2000, който се ръководи от разпоредбите на международните конвенции за опазване на биологичното разнообразие (напр. за делтата на река Ебро Рамсарската конвенция) и приложимото европейско законодателство (Директиви 92 / 43/ЕО за местообитанията и 2009/147/ЕО за дивите птици). Освен това те са включени в „Специални природни обекти от международно значение“ и „Места от обществен интерес“, както и в пространствените единици на Регион „Пейзажи от специално международно значение“.

От горните области се открояват следните две:

а) Национален горски парк Дадия-Лефкими-Суфли

Неговото огромно екологично значение се крие във факта, че е едно от основните убежища за хищни птици на паневропейско ниво (36 от 39 вида в Европа се срещат, много от които се считат за „критично застрашени“), което е защо е обозначен с Р.Д. като "защитена територия".

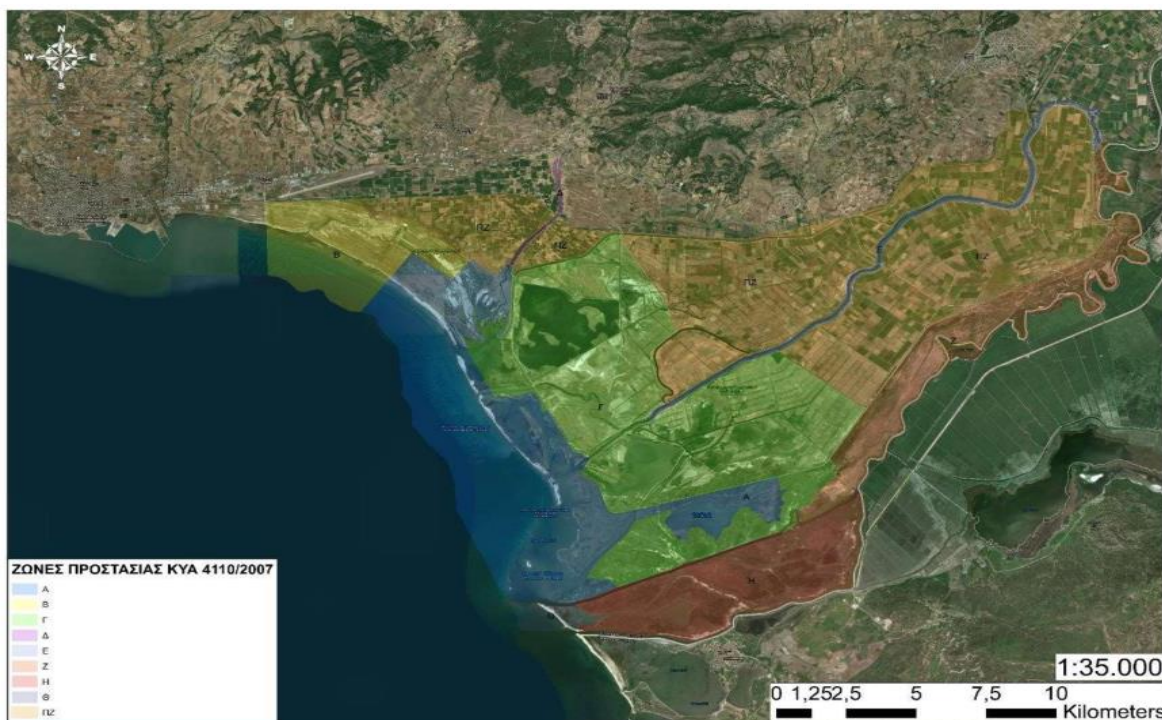
Днес тя включва две зони на строга защита (площ 72,9 кв.км), където в нейните граници е забранена всякаква експлоатация на горите, както и периферна зона около нея (357 кв.км), където се прилагат само някои меки земеползвания неудобство (напр. земеделска и животновъдна дейност). Целта на обявяването на защитената територия е, наред с другото, да се осигурят условия, които гарантират оцеляването и размножаването на птиците.



б) Национален парк Делтата на Еврос

Делтата на река Еврос е една от най-важните защитени територии в Гърция, с общоевропейска стойност, тъй като е домакин на множество видове флора и фауна (регистраци са 324 различни вида птици). Поради тази причина той е признат за „Влажна зона с международно значение“, защитена от Рамсарската конвенция, като „Национален парк“ за част от влажната зона (69 000 ха) и като „Убежище за дивата природа“.

Разпоредбите на действащото законодателство предвиждат мерки за опазване на влажните зони и природните образувания в устието на реката. В този контекст са обособени определени защитни зони, за които се прилагат съответните ограничения (постепенно). Например, експлоатацията на законно съществуващите съоръжения за временно настаняване на животни е разрешена, но пашата е забранена в Защитна зона А, както и в част от С. Също така търговският риболов е разрешен в цялата морска зона на Националния парк с някои ограничения (разстояние от островчета, забрана за риболов в лагуната Драна след повторното ѝ наводняване), докато любителският риболов е забранен само в зона А. Също така има планиране, така че в бъдеще двете лагуни в района (Драна, Монолимни) ще бъдат повторно използвани като рибни ферми.



Защитни зони (KYA 4110/2007)

От икономическа гледна точка двете зони са от голям интерес, тъй като предлагат богати местообитания за развитие на земеделие и животновъдство, което се практикува при ограниченията, определени специално за зоните с повишена защита. Като се има предвид огромното екологично значение на защитените територии, връзката между селскостопанския сектор и природната среда трябва да се основава на принципите на устойчивото развитие в полза както на биоразнообразието, така и на фермерите/пастирите.

1.2 ОПРЕДЕЛЯНЕ НА КЛЮЧОВИТЕ ПРОБЛЕМИ/ПРЕДИЗВИКАТЕЛСТВА, СВЪРЗАНИ С ПРЕДЛОЖЕНАТА ИНИЦИАТИВА

Предложената инициатива има за цел да бъде полезен инструмент за производителите, за да се справят с присъщите проблеми на селскостопанското производство, да възприемат нови устойчиви и щадящи околната среда практики, да се адаптират към изискванията на новата С.А.Р. и стратегията „Farm to Plate“, както и за създаване на нови перспективи за развитие на първичния сектор, което е свързано с увеличаването на селскостопанския доход, увеличаването на заетостта и в крайна сметка с развитието на селските райони и обръщането на феномена запустяване на селските райони.

Основните елементи, характеризиращи целевия район (селските райони на провинция Еврос с акцент върху районите, включени в защитените територии на Натура), които представляват интерес по отношение на планираните резултати чрез изпълнението на инициативата по интервенционен сектор, са описани накратко в следващите редове.

1.2.1 Проблеми и предизвикателства в селскостопанското производство

Съществуващата производствена структура на селското стопанство в региона се основава почти изключително на екстензивни едногодишни култури, култури, характеризиращи се с ниски добиви на хектар, високи изисквания за влагане (торове и продукти за растителна защита) и енергия (за напояване и масло за грижа за културите), както и чрез ниска интензивност на труда (по отношение на М.А.Е.) или инвестиции. Към тях се добавя малката и разпокъсана партида, но също така и структурата на средното земеделско стопанство, където земеделската дейност се извършва предимно индивидуално, следователно не са необходими необходимите условия за създаване на икономии от мащаба или приемане на интелигентни земеделски технологии предлагани. Подобна ситуация се наблюдава и в животновъдните ферми.

Горните структурни проблеми водят до това, че селскостопанската икономика на региона се характеризира с нисък брутен доход на хектар, дължащ се от една страна на ниски добиви на хектар, повишени производствени разходи и ниски цени на производител, главно поради избора на култивирани видове, където, както беше споменато, акцентът е върху екстензивни култури вместо динамични култури (като дървета, градинарски, лозови и ароматни) с малки изключения, като отглеждането на аспержи в Tycheo, чесън във Vyssa, градинарски (пъпеш) в Perlou - Област Тичеро, ароматни растения (северен Еврос), лозарство (област Суфли) и отглеждане на маслини (област Макри).

Съвременните предизвикателства, пред които е изправен селскостопанският сектор, са свързани с поредица от фактори, които оказват допълнителен натиск върху средната ферма, но в същото време създават нови възможности. Те накратко засягат следното:

- Проблеми в производствения процес, причинени от изменението на климата, което създава неблагоприятна среда за растеж на растенията, поради продължителни горещи вълни, недостиг на вода, късни слани и увеличаване на болестите.

- Проблеми от икономическо естество, които се влошиха значително напоследък и се отнасят до увеличаването на разходите за енергия и увеличаването на разходите за торове и храна за животни.
- Предизвикателства по отношение на необходимостта производителите да спазват новата рамка на С.А.Р. който от една страна свързва помощта по 1-ви стълб с по-строги мерки за опазване на околната среда по време на производствения процес, от друга страна свързва инвестиционните програми на фермерите (2-ри стълб) с инвестиционни планове за реструктуриране на културите с цел адаптиране към изменението на климата и опазване на биоразнообразието, както и разработване на по-безопасна и по-ефективна хранително-вкусова система.
- Предизвикателства по отношение на наличността на продукта, което се влияе както от промените във веригата на доставки, така и от новите потребителски тенденции, които показват предпочитание към безопасни и здравословни, но също така местно произведени продукти с високо качество и нисък отпечатък върху околната среда.

Тази инициатива има за цел да предложи решения, които ще разрешат горните проблеми, но също така ще се възползват от предоставените възможности за подобряване на условията на селскостопанския сектор в региона, като същевременно постигат по-широките цели, включени в „Стратегията от ферма до чиния“ и биоразнообразието Стратегия.

1.2.2 Проблеми и предизвикателства пред развитието на селските райони

Профилът на провинцията на Р.Е. Еврос има всички тези характеристики за развитието на алтернативни форми на туризъм, по-специално:

- развива се хармонично върху богатата природна среда и ландшафта,
- интегрира в своя туристически продукт местната идентичност и традиция, и
- включва голяма част от местната общност в туристическата дейност.

Насърчаваните тематични форми на алтернативен туризъм по своята същност имат положителен знак за местното развитие, съчетавайки икономическата дейност с популяризирането на историческото и културно наследство и богатата природна среда.

За районите на Еврос, които представляват пейзажи с изключителна природна красота, дейностите, включени в алтернативния туризъм, включват:

- Изследвайте природата чрез маркирани пътеки и обособени маршрути за разходка или колоездене.
- Наблюдение на птици чрез свързани инфраструктури (обсерватория за хищни птици в Дадия).
- Организиране на ежедневни обиколки с екскурзовод с минибус (Dadia) или лодки (Evros Delta).
- Участие в тематични акции и събития (напр. освобождаване на птици след лечение, познаване на гъбите и др).

- Актуализиране и информиране чрез дейността на Информационните центрове и реализирането на образователни програми за студенти.
- Посещения на места за настаняване в агротуризм, посещение на винарни или малки занаяти (напр. коприна).
- Запознаване с местни традиционни продукти чрез организиране на малки изложби.

От съответните изследвания се появяват определени характеристики както по отношение на търсенето на туризма, така и по отношение на предлагането (туристическия продукт), най-основните от които включват следното:

- Ограниченият брой посетители в районите на Дадия и делтата на Еврос в сравнение с други подобни национални паркове. Освен това ограничената продължителност на престоя (предимно едnodневни екскурзии) и ограничените разходи на глава от населението (за закупуване на продукти и др).
- Липсата на достатъчно места за нощувка и други услуги (механи и др.), които да поддържат по-голям брой посетители и да успеят да ги задържат за по-дълъг период от време.
- Липсата на основна или поддържаща инфраструктура на местата от особен туристически интерес и като цяло недостатъчното използване на определени емблематични туристически ресурси (делтата на Еврос).

Следователно, въз основа на горното, основните предизвикателства, пред които трябва да се изправи туризмът в региона, са следните:

- ⇒ Увеличаване на структурите за нощувка чрез създаване на нови модели за настаняване в агротуризма, но също така и чрез преобразуване на земеделски или животновъдни единици в посещаеми ферми.
- ⇒ Обогащане на туристическия продукт и подобряване на предлагането на тематични туристически услуги (занимания на открито, изложби, тематични събития и др).
- ⇒ Връзката на селскостопанското производство с туризма чрез насърчаване на местната гастрономия и насърчаване на отличителната идентичност на местните сортове.

На всяка стъпка трябва да се вземат предвид и съвременните тенденции в търсенето на туризъм (като доклада за световните тенденции в пътуването на ITB), от който следва следното:

- Нарасналото търсене на истински преживявания, свързани с контакт с природата, местни традиции и гастрономия на дестинацията.
- Повишеното екологично съзнание на най-динамичните групи туристи (профил на „зеления“ турист), което е основен критерий при избора на дестинация, т.е. предпочитат се дестинациите, които допринасят за опазването и подобряването на околната среда.

КАПИТАЛ II –

ОПИСАНИЕ НА КЛЮЧОВИТЕ МОМЕНТИ ОТ ПРЕДЛОЖЕНАТА ИНИЦИАТИВА

Предложената инициатива включва изготвянето на Ръководство за подобряване на ситуацията в селскостопанския сектор на ниво ферма. Това ръководство е озаглавено „Ръководство за прилагане на стратегията „Farm to Plate“ и използване на перспективите, произтичащи от нея“.

Чрез това се търси планиране и прилагане на „зелени“ селскостопански практики или допълващи бизнес действия с цел създаване на по-икономически жизнеспособен и екологично устойчив селскостопански сектор. В допълнение, това ръководство обхваща важни параметри от насоките на съюзните и националните стратегии, свързани със селскостопанския сектор и неговата роля за постигане на поставените цели за справяне с явлението изменение на климата и смекчаване на последиците, причинени от нея.

По-конкретно, Ръководството е в съответствие с изискванията на ревизираната Обща селскостопанска политика (с интегрирането на стратегията „От фермата до вилцата“), Европейската стратегия за изменението на климата и Европейската стратегия за биологичното разнообразие, както и отделните национални стратегии (Национален стратегически план за ОСП, Национален план за климата, Национална стратегия за биологичното разнообразие).

Въз основа на горното, съдържанието на това Ръководство е разработено във всички измерения на селскостопанския сектор, като се фокусира върху следните области на интервенция:

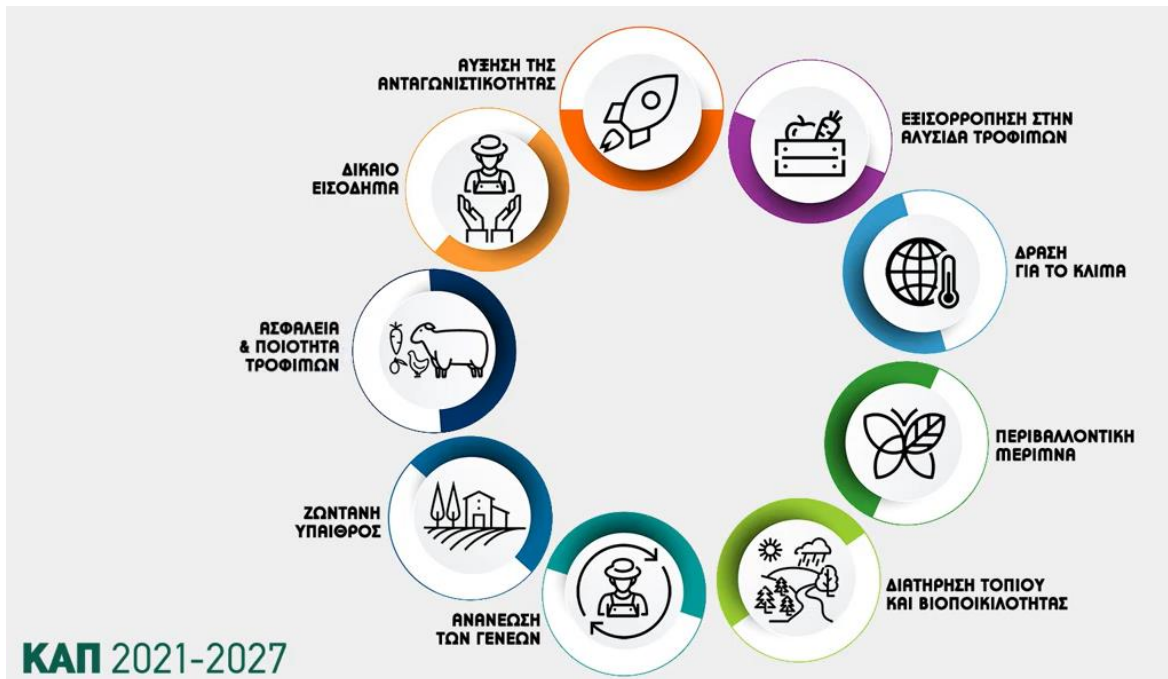
- ✓ **Създаване и поддържане на екологични зони.**
- ✓ **Прилагане на „зелени“ култивационни практики в земеделието и животновъдството.**
- ✓ **Популяризиране на местни култури и сертифициране на Р.О.Р./Р.Г.Е. продукти.**
- ✓ **Свързване на земеделското производство с алтернативния туризъм.**

Следващите раздели описват основните оси на развитие на ръководството.

2.1 ОПИСАНИЕ НА КЛЮЧОВИТЕ МОМЕНТИ ОТ СТРАТЕГИИТЕ ЗА АГРАРНИЯ СЕКТОР

Селскостопанският сектор е свързан с редица обществени блага като предоставянето на безопасна храна, поддържането на качеството на почвата и водата, защитата на биоразнообразието и ландшафта. Освен това селскостопанското производство допринася за изменението на климата, тъй като произвежда парникови газове и може да допринесе за улавяне на въглерод. Следователно целта е да се намали въздействието върху околната среда и да се засилят доставките на качествени храни и агро-екологични стоки, наред с адаптирането към изменението на климата и увеличаването на конкурентоспособността на земеделските стопанства.

Горното е илюстрирано схематично на изображението по-долу:



Източник: <https://ead.gr>

Тези полета се трансформират в целеви политики чрез ревизирия С.А.Р. и представения Национален стратегически план за новата Обща селскостопанска политика (ОСП) за програмен период 2023-2027 г., някои от които пресичат хоризонтално и други секторни стратегии, като Европейската и Националната стратегия за горите и биоразнообразието.

2.1.1 Новият К.А.Р. и стратегията Farm to Plate

Ревизираната Обща селскостопанска политика е в съответствие със стратегията „От фермата до вилцата“, която има за цел по-устойчив модел на производство на храни с основните характеристики за укрепване на неговата устойчивост срещу промените, предизвикани от изменението на климата, намаляване на отпечатъка върху околната среда (чрез намаляване на използването на торове и растителна защита), опазване на биоразнообразието, рационализиране на използваните ресурси (напояване) и производство на храна с висока хранителна стойност, като същевременно се гарантира достоен стандарт на живот на производителите.

В центъра на този процес на трансформация на земеделския сектор са земеделските, животновъдните и горските предприятия като носители на желаните промени, които ще допринесат за конкурентоспособността на сектора от една страна, от друга страна за опазването на околната среда. , смекчаването на последиците от изменението на климата и опазването на биоразнообразието и ландшафта.

Освен това постигането на горепосоченото минава и през ревизираното планиране на бюджета на К.А.П. за предстоящия програмен период (2023-27 г.), където 40% от средствата

са ангажирани за мерки и действия в областта на климата, което предполага повишена степен на спазване от страна на производителите, наблягане на представянето, възнаграждаване на фермерите и животновъдите за техния положителен принос към поставените цели (напр. приемане на устойчиви практики, увеличаване на улавянето на въглерод в почвата, подобряване на качеството на водата, намаляване на вложените ресурси, принос за опазване на биоразнообразието).

Тези цели са посочени в новите насоки, както е подчертано в подготвяния национален стратегически план за гръцкото селско стопанство, и засягат и двата стълба.

Аналитично:

1-ви стълб – Подпомагане на доходите

<i>Основна / зелена армировка</i>	<p>Подобрена Airness в корелация:</p> <ul style="list-style-type: none"> – чрез спазване на вече съществуващите практики за добри земеделски и екологични условия (GAEC), – интегрирането на изискванията за "озеленяване" (ротация, диверсификация на културите, угар) и – прилагането на екологични схеми (екосхеми), като агроекология, сеитбообращение с бобови култури, както и практики, които допринасят за съхранението на въглерод и подобряването на биоразнообразието (екологични фокусирани площи, поддържане на постоянни пасища). – Прилагане на култивационни практики във ферми, разположени в Натура зони.
<i>Свързана армировка</i>	<ul style="list-style-type: none"> – Повишаване на конкурентоспособността и пазарната ориентация, – Използване на трайни и адаптирани видове и сортове.

2-ри стълб – Мерки за развитие на селските райони

<i>Агроекологични мерки</i>	<ul style="list-style-type: none"> – Създаване/поддържане на агролесовъдни системи, богати на ландшафтни елементи. – Запазване на методите на биологично земеделие и животновъдство. – Залесяване и създаване на горски масиви. – Опазване и опазване на генетичните ресурси. – Опазване на ландшафта.
<i>Рационално управление на природните ресурси</i>	<ul style="list-style-type: none"> – Цифрови и зелени инвестиции в селското стопанство (прецизно земеделие, системи за пестене на вода). – Прилагане на алтернативни методи за растителна защита с цел намаляване на пестицидите.
<i>Развитие на селските райони</i>	<ul style="list-style-type: none"> – Инвестиционни планове за увеличаване на добавената стойност на продуктите (преработка, стандартизация на местни традиционни продукти). – Инвестиционни планове за разнообразяване на местната икономика (посещавани ферми, алтернативни услуги за селски туризъм).

2.1.2 Европейската стратегия за екосистеми и биоразнообразие

Признавайки необходимостта от борба с причините за загуба на биологично разнообразие, Европейската и националната стратегия за биологичното разнообразие включва измерими цели и мерки, основните от които включват:

- ✚ Интегриране на целите за биоразнообразието в секторите, които го засягат, като селско стопанство, животновъдство и горско стопанство. Политиките, насочени към разширяване на биологичното земеделие (с 25%) и намаляване на употребата на пестициди (с 50%), се движат в тази посока).
- ✚ Възстановяването на деградирани екосистеми (гори, влажни зони и др.), което, наред с други неща, допринася за увеличаване на абсорбцията на CO₂, осигуряване на устойчиви ресурси и защита на околната среда от последиците от изменението на климата.
- ✚ Увеличаване на горското покритие чрез засаждане на дървета в райони, които са били опожарени, обезлесени или деградирани.
- ✚ Опазването и устойчивото управление на уязвими местообитания - местообитания и видове от флората и фауната в зони от мрежата Natura.
- ✚ Укрепване на екологичната съгласуваност на мрежата Natura чрез разработване на екологични коридори за улесняване на движението на уязвими видове към подходящи местообитания.
- ✚ Устойчивото управление на полуестествени екосистеми (напр. видове, които растат спонтанно по границите на културите, видове влечуги в сухи скали в рамките на културите и т.н.) по време на упражняване на селскостопански дейности.
- ✚ Опазването на генетичните ресурси чрез създаване на запаси от генетичен материал от местни сортове и местни породи животни.
- ✚ Запазване на разнообразието на ландшафта и елементите на природата.
- ✚ Популяризиране на райони чрез алтернативен туризъм (природен туризъм, агротуризм, наблюдение на птици и др.) в защитени и други територии.



Източник: urbanpoint.gr

2.2 ПРАКТИКИ ЗА ПОВИШАВАНЕ НА БИОЛОГИЧНОТО РАЗНООБРАЗИЕ И УВЕЛИЧАВАНЕ НА ВЪГЛЕРОДНАТА СЕКВУЦИЯ В ЗЕМЕДЕЛСКОТО ПРОИЗВОДСТВО

Политиките, насърчавани или планирани за тези два сектора в контекста на новия С.А.Р. се основават на признаването на ролята, която селското стопанство може да играе за опазването на биоразнообразието, но също и за смекчаване на изменението на климата чрез усвояването на атмосферния въглерод.

За тази цел се признава и необходимостта от предоставяне на допълнителни финансови стимули (в допълнение към Общата селскостопанска политика), за да се насърчат земеделските стопани да възприемат селскостопански практики, които защитават биологичното разнообразие и допринасят за съхранението на въглероден диоксид и неговото усвояване в почвата.

Ключов въпрос засяга (основно по отношение на улавянето на въглерод) създаването на схема за сертифициране на улавянето на въглерод (която ще бъде предмет на законодателно предложение в края на годината) за оценка на практиките, които увеличават съхранението на въглерод, въз основа на научно валидирани измервания изисквания. Регулаторната рамка, която ще бъде създадена, ще осигури методи за финансиране и правила за сертифициране на поглъщането на въглерод (ще се основава на резултатите, а не просто на възприемането на практики от фермерите). Във всеки случай и тук, както в случая на съществуващите „зелени“ субсидии, насочени към опазване на биоразнообразието, селското стопанство с улавяне на въглерод предлага възможност за генериране на допълнителен „зелен“ доход за земеделските производители и следователно трябва да бъде подкрепено на ниво изпълнение.

Що се отнася до последното, също толкова важен въпрос обаче е изборът на онези практики, които могат да бъдат класифицирани като практики, които могат да постигнат и двете гореспоменати цели в комбинация. Такива практики могат да включват засаждане на живи плетове или дървета и създаване на екологични зони като цяло, отглеждане на бобови растения, използване на покривни култури, поддържане на торфища и залесяване или повторно залесяване на земя.

Следователно това Ръководство има за цел да насочи фермерите от селските райони на Р.Е. Evros (особено тези в зоните на Natura) да прилагат интелигентни и лесни за изпълнение, рентабилни и устойчиви техники за подобряване на ефективността на тяхната ферма успоредно с постигането на горните две цели, което скоро ще бъде тяхно договорно задължение. Те могат да бъдат класифицирани в две категории.

2.2.1 Създаване на постоянни екологични зони върху парцелите

Често срещана практика при управление на границите на парцелите и особено тези в близост до напоителни канали включва от една страна тежка обработка на почвата до границите на канала, както и унищожаване на всички дървета, които естествено растат покрай него.

Тези методи причиняват значителни проблеми, посочени по-долу:

- ❖ В загубата на природния елемент по границите на полетата, причинявайки с течение на времето сериозно намаляване на популациите на диви животни и особено на диви птици, поради загуба на естествен подслон, храна и гнездене.
- ❖ В създаването на явления на ерозия и загуба на почвата на обработваемите земи покрай каналите.
- ❖ При влошаване на функцията на каналите поради свръхнатрупването на биомаса, създадена от вертикалния растеж на плевелите в тях, увеличавайки разходите за тяхното възстановяване и почистване.
- ❖ В деградацията на естетиката на ландшафта.
- ❖ При намаляване на добивите на съседни култури поради излагането им на екстремни явления, като бурни ветрове, които унищожават важни части от култивираните видове (основно се отнася за дървесни култури, където се наблюдават значителни загуби на плодове и продуктивни клоно).



Изображение на обичайната практика на сеитба по границите на полето и унищожаване на естествената растителност по каналите.

Справянето с проблемите, причинени от съществуващите методи, може да бъде постигнато чрез прост, икономичен и ефективен начин, създаването на постоянни екологични фокусни зони по протежение на каналите, които граничат с парцелите (въпреки че, разбира се, може да се разшири до почти всички парцели).

Това включва две действия. Първият се отнася до засаждането на дървета по протежение на каналите, в линейно разположение, или решението да се позволи растеж на саморастящи дървета. Второто действие предвижда избягване на обработка на почвата и обработване на участък от парцела (с размери над един метър ширина), за да се развие естествената растителна покривка от тревисти растения (които обикновено носят цветя на стъблата си).

Тези практики са илюстрирани на снимките по-долу.



Горе: Създаване на естествен жив плет от местни дървета в плантация с киви, който също действа като естествена защита срещу вятъра.

Вдясно: Поставяне на жив плет по границата на ферма с ред продуктивни дървета (кайсии).

Долу: Създаване на екологична фокусна зона, която позволява растежа на цъфтящи тревисти растения, които осигуряват храна за пчели и други опрашващи насекоми (източник: planetsaviours.com).



По отношение на ползите за околната среда, горната практика има комбиниран ефект, чрез запазване на естествената растителна покривка и увеличаване на разнообразието на специфичните зони, в укрепването на биоразнообразието, което според съответните изследвания може да достигне 30% . Добавянето на дървета и растежът на тревиста растителност създава зони, които действат като убежища за диви животни, места за размножаване и търсене на храна, както и места за гнездене на диви птици, което спомага за запазването на много защитени видове. В същото време увеличава способността на полето да отделя въглерод, без да "жертва" обработваема земя.



естествен резерват за диви животни, чрез създаване на постоянна екологична зона.

На ниво ферма той прави съседните култури по-устойчиви на изменението на климата, като същевременно допринася за подобряване на функционирането на селскостопанските екосистеми чрез създаване на естествени ветрозащитни прегради, увеличаване на влажността на почвата и подобряване на качеството на почвата. Освен това поддържа каналите в добро състояние и намалява честотата на почистването им от биомасата, която се натрупва на дъното им.

И накрая, тази практика се характеризира с две предимства за производителите от административно естество. По принцип отговаря на изискванията за обособяване на площи за създаване на екологични зони без секвестриране на цели продуктивни парцели земя. Освен това е лесно да ги документирате, като ги запишете в декларацията за реколтата - IAS (парче на парцела), до декларацията за култивираните видове за конкретния парцел.

В допълнение, освен икономическите ползи (осигуряване на съответствие с изискванията на ОСП за изплащане на „зелената“ помощ, експлоатация на плодовете за продуктивни дървета), фермерите могат да допринесат за целта на Стратегията на ЕС. за биоразнообразието да засади 3 милиарда дървета в европейските провинции, като участва в инструменти за записването им, като например инструмента за данни MapMyTree, който ще бъде пуснат през пролетта на 2022 г. и ще предприеме регистрацията и картографирането на засадените дървета.

Що се отнася до прилагането на предложената практика, цената на монтажа е нулева за случаите на местна растителност, докато за монтажа на продуктивни дървета цената е минимална и се ограничава само до работата по засаждането и грижите за дърветата, тъй като възможността за безвъзмездна доставка на разсад от лесничеството въз основа на годишната му покана, която е отправена и към производителите. Тази покана включва списък с дървета, които могат да бъдат получени от всяко заинтересовано лице, което се отнася за следните видове дървета, съгласно публикуваната таблица.

Таблица за разпределение на подходящи растения за периода 2020-21 г

А. Иглолистни дървета	Вид кипарис
	Борови видове
Б. Широколистни	Горция (дива круша), слива, кестен, орех
	Куцупия
	Топола, Липа, Явор, Клен

2.2.2 Създаване на агролесовъдни системи и смесени дървесни системи с едногодишни култури

Агролесовъдните системи са метод на смесено земеделие, който включва съвместното отглеждане в едно и също поле на многофункционални горски дървета (дървен материал, плодове, ядки) или плододаващи дървета с различни тревисти култури (градинарство, зърнени култури), където дърветата покриват малка част от полето (не повече от 15%), така че останалата част може да се използва със земеделска култура.



Типично изображение на агролесовъдна система (източник: dasarxeio.com)

Методът се различава от типичната програма за залесяване по това, че полето не е изцяло покрито с горски видове, но също така включва култури, където по този начин

фермерът все още е активен в полето, което продължава да се използва за производството на продукти, докато в за разлика от залесяването, той го изоставя. Когато се създава агролесовъдна система, дърветата се засаждат в редици и на разстояния, които позволяват други операции (напр. да не възпрепятстват използването на машини) и симбиотично отглеждане.

Обратният метод на предишния се отнася до смесената система от дървета или лози с едногодишни култури, които включват съвместно отглеждане на продуктивни дървета (плодоносни, акродрия и др.) с едногодишни растения (предимно бобови растения).

Тези методи непрекъснато набират място в европейските провинции, особено в екологично чувствителни райони (като райони, включени в мрежата Natura). Например във Франция за насърчаване на този сектор са одобрени някои методи, сред които се открояват: а) „полски култури“, който е насочен към трайни насаждения (дървета – плодове), и б) „Засаждане на овощни градини“, който има за цел засаждане на овощни градини върху земя, където в момента не се обработва за тази цел.

Обосновката зад тези системи се крие във факта, че комбинацията или по-скоро симбиотичното съвместно съществуване на различни растителни видове (гори, храсти, едногодишни култури) спомага за способността на парцела като цяло да се самоорганизира и да придобие сложна форма, създавайки среда с натрупана енергия и потенциал за растеж, със значителни положителни ефекти за отглеждане. Това се дължи на факта, че всеки вид поотделно и според своя биологичен цикъл и физиология допринася за подобряване качеството на почвата, функционирането на микроорганизмите в нея, подобряването на микроклимата и поддържането на почвената влага (виж . съседната фигура), за защита от неблагоприятни метеорологични условия и екстремни събития, за защита от неприятели и болести, които нападат продуктивните дървета и за минимизиране на необходимите вложения (торове, средства за растителна защита, вода за напояване), тъй като подобрява плодородието на почвите чрез увеличаване на органичната материя. Температурни разлики в зависимост от степента на растително покритие.



В допълнение, въпросната система е подходяща и за прилагане на техники на така нареченото „консервиращо земеделие“, установена практика, която включва премахване на обработката на почвата, която унищожава, заедно с биоразнообразието, и полезни микроорганизми. Това обикновено се основава на три стълба, а) минимално нарушаване на почвата, б) защитата ѝ с растителна покривка и в) използване на предимствата на сеитбооборотите.

По този начин се намаляват и разходите за използване на машините. В същото време, за смесените култури, включването на бобови растения допринася за запасите на азот, ключов елемент за растежа на дърветата, по естествен начин, минимизирайки необходимостта и като цяло разходите за торене с конвенционални торове. Практиката на директно засяване на бобови култури върху дървета (без предварителна обработка) е пилотирана в експериментални култури от Университета на Тесалия и Обществото за насърчаване на системи за устойчиво отглеждане, което според съответните изследвания е дало окуражаващи резултати. Основно условие е това (обръщението) да се извършва комбинирано и да са избрани подходящите култури за площта и системата на сеитбообращението, видовете сортове, подходящата гъстота и сезон на сеитба, сезонът на прилагане на плевелите с подходящите препарати, период, когато трябва да се прилагат торовете, методът на напояване и др.

Горните практики могат да намерят благоприятна почва за тяхното приложение в селските райони, разположени в зоните на Натура, тъй като те могат да допринесат за решаването на някои проблеми с устойчивостта на фермата, но също така да допринесат за постигането на екологичните цели, поставени във връзка със селскостопанския сектор, както на национално и европейско ниво, както и на местно ниво.

По-специално, по отношение на стопанствата, най-големият брой парцели, разположени в зоните на Натура, не се напояват от съществуващите мрежи (които са разработени главно в низините близо до реките и потоците на префектурата), като в допълнение те се намират на доста големи разстояния от централата на всяко стопанство (факт, който предполага повишени разходи за грижи за отглеждането, главно поради увеличението на цената на маслото). В същото време те се характеризират с ниски нива на плодovitост, което води до повишена нужда от торове, повишаващи производствените разходи, особено в настоящата ситуация, при която разходите за прилагане на конвенционални торове и хербициди са се повишили до приблизително 100%.

Прилагането на тези системи допринася за намаляване на производствените разходи от една страна (чрез ограничаване на потреблението на гориво и труд, намаляване на суровините за селскостопански доставки и амортизация на селскостопанското оборудване), от друга страна за увеличаване на реколтата добиви, което се постига чрез подобряване на почвеното плодородие, допълването по отношение на произведените продукти (от събирането на плодовете на дърветата), намаляването на ерозията и увеличаването на почвената влага (което предполага намалена честота на напояване), както и подобряването на дренажа и тяхната аерация, но и обогатяването на почвите с органична материя. В допълнение, той подобрява микроклимата, като същевременно допринася за защитата на селскостопанската продукция от екстремни климатични условия (напр. защита на културите

от силни ветрове), които имат отрицателни ефекти върху обема и качеството на продукцията. И накрая, за парцели земя, разположени близо до делтата на Еврос, наличието на дървета допринася драстично за намаляване на солеността на почвата.

В по-широк контекст добавянето на значителен брой дървета в тези райони допринася за постигането на три централни национални и европейски екологични цели. Първият е свързан с увеличаване на приноса на селското стопанство за улавянето на въглерод. Според свързани изследвания около един допълнителен тон може да бъде премахнат от атмосферата на хектар обработваема земя всяка година чрез прилагане на тези практики, в сравнение с практиките, които поддържат оголена почва без дървета и прилагат методи като интензивно химическо плевене и систематично оран. По-специално, тези системи съхраняват по-големи количества въглерод (в дърветата и в почвата) и същевременно освобождават кислород, който се връща в атмосферата.

Вторият е свързан с приноса на селското стопанство за увеличаването на биоразнообразието, което (както беше споменато по-горе) може да се увеличи с до 30%. Важното тук е, че тези системи включват подход „от фермата до вилицата“, интегрирайки опазването на биоразнообразието в бизнес модела на производителя, където те могат да превърнат възстановеното биоразнообразие в рентабилност чрез сертификационен печат, който показва на потребителите екологичната добавена стойност на произведения продукт.

Третата цел се отнася до способността на селскостопанския сектор да се адаптира по-добре към промените, предизвикани от изменението на климата, да се предпази от ефектите, причинени от бързи метеорологични явления, като същевременно допринася за смекчаване на последиците от тях. Това се постига от една страна чрез инсталиране на по-устойчиви агросистеми, от друга страна чрез подобряване на макроклимата на района, което се постига чрез увеличаване на залесеността. Всъщност, що се отнася до последното, съответно изследване, публикувано в списанието за геонауки „Nature Geoscience“, изчислява, че добавянето на повече дървета към дадена област може да компенсира – отчасти – увеличаването на сушата, очаквано поради изменението на климата (особено в Южна Европа и на курс в Гърция) и променят "модела" на дъждовете (честота, периодичност и т.н.), като увеличават годишните летни валежи със 7,6% средно.

И накрая, предложената практика е от голямо значение и на местно ниво, особено по отношение на връзката на селскостопанския модел с проекти и действия, стартирани в местните райони и свързани с развитието на местната икономика. Типичен пример е случаят с община Суфли, в нейните граници трябва да бъдат създадени два парка, Пчеларският парк (съответният вестник вече е публикуван за създаването му в района Котрония на Националния парк Дадия) и Moreon Park, два парка, които ще отворят нови перспективи за пчеларството и бубарството, индустрии, които вече имат значително присъствие в региона и са важен източник на доходи за неговите жители. Инсталирането на тези паркове също ще има многократни ползи за мястото чрез насърчаване на екотуризма, важна форма на алтернативен туризъм за региона, което също беше ключов критерий за награждаване на община Суфли с наградата „Най-добро туристическо селище“.

Създаването на двата парка ще допринесе за развитието както на пчеларството (производство на мед, прополис и други продукти), така и на бубарството, което води до производството на висококачествена коприна. В същото време може да обогати туристическия продукт на региона и да повиши посещаемостта му като дестинация.



Горе: Поставете на кошери в Пчелен парк.

В съседство: Черничевото дърво като източник на храна за копринени буби.

Снимки от: statusradio.gr



Предложената практика на агролесовъдни системи е ключово условие за успеха на това усилие. От една страна, развитието на пчеларството изисква зони без опасни пръскания, тъй като пчелите изминават значителни разстояния, за да намерят храна, следователно създаването на системи за агролесовъдство може да действа като предпазен щит, както и източник на храна за пчелите, значително намалявайки рисковете, които водят до унищожаването на тези чувствителни опрашители. Що се отнася до бубарството, прилагането на тази практика може да допринесе за увеличаване на броя на площите в морените, което води до увеличаване на броя на копринените буби (броя кутии) и като цяло количеството копринени влакна.

2.3 ОБРЪЩАНЕ КЪМ ПРОИЗВОДСТВО НА МЕСТНИ СОРТОВЕ / ОТГЛЕЖДАНЕ НА МЕСТНИ ПОРОДИ – СЪЗДАВАНЕ НА ПРОДУКТИ ЗНП/ЗГУ

Засилващата се климатична криза, както и неотдавнашната здравна криза от пандемията на Covid, която причини непрекъснати смущения в глобалната верига на доставки, показаха ограниченията на съществуващия модел на хранително-вкусовата верига. В същото време през последните години се наблюдава значително изместване на потребителите към местно произведени продукти, с акцент върху местните сортове. Вече в много региони на страната ни се прави опит за реинтегриране на местните сортове в производствения модел, отваряйки нови перспективи пред селскостопанския сектор както на ниво пряко потребление, така и по отношение на добавената стойност към местния туристически продукт.

Напротив, по отношение на района на П.Е. Еврос, селскостопанската икономика на региона все още се основава почти изключително на екстензивни едногодишни култури, като основните култури са зърно, слънчоглед и памук, култури, характеризиращи се с нисък доход на хектар. В някои райони обаче има традиционни или въведени култури с по-голям доход и интензивност на труда, като отглеждането на аспержи в Tychero, чесън във Vyssa, градинарство (пъпеш) в района Perlou - Tychero, ароматни растения (северен Еврос), лозарство и винарство (област Суфли) и отглеждане на маслини (област Макри), но също и някои дървесни култури в индивидуални стопанства (круши, череша, ябълки) или в колективни схеми (прасковени дървета). Що се отнася до животновъдството, това включва главно овцевъдството и козевъдството, което е особено развито главно в южната част (Ферес), но също и говедовъдството (главно в Дидимотейко и Мести). И двата сектора обаче показват значителна низходяща тенденция.

По отношение на пазарните условия, повечето от продуктите (с изключение на тези от екстензивни култури) се насочват към местния пазар, чрез малки маркетингови канали, които завършват или в ресторанти, хранителни магазини и минимаркети, или се продават в още по-директен начин, чрез публични пазари. Голяма част от произведената продукция се използва и като суровина за малки преработвателни предприятия, работещи в района (сирене и млечни продукти и месни продукти, вина и спиртни напитки, сокове и безалкохолни напитки, олио, хлябни изделия, стандартизация на плодове и зеленчуци), които са гръбнакът на икономическата дейност в селските райони, даваща добавена стойност на продуктите.

Местно произведените продукти се характеризират с високо качество и хранителна стойност, но не се радват на заслуженото признание. Изключение правят сиренето фета (като национален продукт със ЗНП), зехтина Макрис (ЗНП) и местното вино Еврос (ЗГУ). Отбелязва се обаче, че два местни продукта са в процес на определяне като P.O.P. червените трахани (от акциите на община Александруполис) и пъпеша от сорта „Златна глава“ (от COINSEP „Theogenis“ в Tychero). Подобни действия ще бъдат предприети и за козата, телето за района на Делтата. Значително признание се ползва и от някои маркови продукти чрез популяризирането им в конкурси (като млечните продукти на компанията Didymoteichos и зехтина Makris).



Горе: Местен сорт пъпеш "Златна глава", отглеждан в централната и южната част на префектурата
(източник: ecothraki.gr)

Вдясно: Червен винарски (чисто тракийски) сорт "Мавруди"
(източник: uraithros.gr)



Развитието на земеделския сектор в района на П.Е. От една страна Еврос преминава през реструктуриране на културите, наблягайки на по-доходоносните култури (дървета, градинарство и т.н.), от друга страна чрез адаптирането си към промените, причинени от изменението на климата, както и към новите тенденции в храненето, които отварят нови перспективи по отношение на условията за реализация на произведените продукти (което от своя страна предполага повишаване на продажната им цена).

В този контекст тази инициатива се фокусира върху насърчаването на местните сортове в избрани категории култивирани видове. Това действие ще даде значителен тласък на селскостопанската икономика в региона, наред с опазването на околната среда и богатото местно биоразнообразие. По този начин производителите могат, наред с увеличаването на рентабилността на ниво ферма, да допринесат за създаването на важен запас от биоразнообразие.

Преминаването към отглеждане на местни сортове или отглеждане на породи животни има две основни предимства пред конвенционалните. Първият е устойчивостта им на неблагоприятни метеорологични условия и болести, което предполага ниски вложени и растителнозащитни изисквания. Тази характеристика се дължи на факта, че тези сортове/породи са успели с течение на времето да се адаптират към специфичните геоморфологични и климатични условия на региона. Второто се отнася до високата

хранителна и хранителна стойност на произведените продукти, които, ако са придружени от съответните сертификационни знаци (напр. P.O.P. / P.G.E.), могат да дадат добавена стойност към търговската част, чрез разпространението им на местния пазар .

През последните десетилетия стойността на местните сортове беше интердисциплинарно преоценена от различни органи, като Аграрния университет в Атина¹, поради техните качествени и разнообразни характеристики (вкус, аромат). Тези фактори допринасят много от тези сортове да представляват значителен търговски интерес, тъй като техните продукти (независимо дали първични или преработени) стават търсени на пазарите, допринасяйки за развитието на местните икономики. Вината от Ксиномавро от Науса, маслото от сорта Коронеики, маслините от Халкидики, бобът от Преспа, патладжанът от Цакони, картофите от Неврокопи, фавата от Санторини и др. са типични примери за потенциала на местните сортове.

В нашата област традиционните местни или национални сортове, които присъстват в района и са подходящи за по-нататъшно развитие (по отношение на общия размер на обработваемата земя) и търговска експлоатация, са записани в таблицата по-долу:

Брой популации от местни видове за категория култури	
Категория	Разновидности
Лоза (трапеза и вино)	Има общо около 16 сорта ² (mavroudi, keratsouda, damiatis, razaki, bogiolamas и др.), които основно запазват производството на вино от местните изби. За тази цел виното, произведено в Еврос, е сертифицирано като P.G.E..
Градинарство (зеленчуци)	Има около 10 вида домати („Evros Tomato“), 4 вида патладжани, 4 вида пипер и различни видове тиквички, броколи, зеле и кейл, боб („Microsperma“) и чесън („Vyssa Garlic“, който е в процес на сертифициране като P.O.P.).
зеленчуци (плодове)	Отговорът е сортът пъпеш "Златна глава", който се отглежда в районите на Пеплос и Тихерос, за който е подаден файл за сертифициране като P.O.P.
Пшеница (твърда и мека)	Срещат се сортът „Траки“ (за твърда пшеница) и „Орфей“ (за мека пшеница), като първият е насочен към производството на тестени изделия, а вторият към производството на хляб и сладкарски изделия.
Зехтин и ядливи маслини	Местният сорт "Макрис" се среща в района, където произведеният зехтин е сертифициран като P.O.P..

¹ http://minagric.gr/gpa/gpa_index.htm

² Съществува обширен архив на местните трапезни и винени сортове, приготвени от обществената кооперация Еврос S.A. в рамките на проект eTourist по програма Interreg Гърция – България.

**Продукти от
козе месо и
сирене**

В района на делтата на Еврос има интензивна животновъдна дейност в полу-екстензивна форма с местни домашни породи кози, които са допълнително адаптирани към условията на района. Животновъдството дава висококачествени месни и сиренени продукти .

Трябва да се отбележи, че всеки местен сорт има следните характеристики:

- а) Отличителност, която се отнася до всички морфологични характеристики на растението (цветове, плодни стъбла и др.), които се различават от другите сортове.
- б) Еднородност на растителния материал (напр. еднаквост във формата и цвета на плодовете).
- в) Стабилност на сорта, т.е. способността му да поддържа всички характеристики след последователни цикли на размножаване.

Основният въпрос е разпространението на местни сортове на ниво ферма, както и по-нататъшното им икономическо използване чрез план за действие, който трябва да включва следните категории действия:

<i>Информационни промоционални действия</i>	Действия за информиране за местните сортове, техните характеристики и перспективите за търговската им експлоатация.
<i>Създаване на регистър</i>	Създаване на регистър на производителите, които проявяват интерес към отглеждането на местни сортове.
<i>Организиране на тематични семинари</i>	Те имат за цел да прехвърлят полезни практики и информация за производствения процес на всяка култура (събиране и собствено производство на семена, техники за засаждане, грижи за отглеждане и др).
<i>Създаване на колективна схема</i>	Създаването на колективен формат, официален (група от производители) или неформален (за сортове от най-голям интерес по отношение на производствения обем), може да предложи редица предимства като следните.
<i>Сътрудничество с изследователски органи</i>	Участие на производители в изследователски проекти на изследователски органи, като например Департамента по земеделско развитие на университета в Орестиада за разработване на местни сортове.
<i>Сертифициране на продукта</i>	Изпращане на файл за сертифициране на избрани продукти от тази категория като Р.О.Р. / Р.Г.Е.. Съставянето на досието изисква наличието на орган със стандартна форма (напр. група производители) и документация (след научно изследване) за уникалността на сорта и произведения продукт.

*Търговска
експлоатация на
продуктите*

Търговската експлоатация на произведените продукти се отнася основно до частта от тяхното пласиране на пазара. В зависимост от размера на обработваемата площ (и обема на продукцията) произведеното количество може да се предлага или на местния пазар (бакалия, ресторант), или чрез организирани маркетингови канали (търговци на едро), след споразумение с колективната схема в за да се осигури наличност на продукта и на справедлива цена на производител.

Изпълнението на горното предполага а) създаване на Групи производители, които ще поемат изпълнението на всички горепосочени етапи и б) техническа поддръжка на производителите на всички етапи от производствения и търговския процес. За последното се очаква да бъде предоставена значителна помощ чрез насоките на научни органи (напр. Системата от селскостопански съветници и Министерството на селскостопанското развитие на D.P.Th), но също така и специализирани групи, чийто предмет са местните сортове (напр. напр. Evros Екипът на Sporites или общността Peliti).

Тези условия са много важни, за да се осигурят определени условия за жизнеспособност, които се отнасят до следните ограничения:

- ✓ Ограниченото производство и трудността за адаптиране към интензивни производствени системи и като допълнение необходимостта от намаляване на производствените разходи.
- ✓ Трудността на дистрибуцията, която изисква създаването на ефективни маркетингови и дистрибуторски практики (създаване на силна марка, създаване на ефективни канали за дистрибуция, начини за увеличаване на продажната цена, обвързване на земеделското производство с агротуризма).

2.3.2 Развъждане на местни племена

Основната характеристика на местните племена е тяхната адаптивност към особеностите на гръцката природа (планински и необлагодетелствани райони), но също така и към прилаганите системи на екстензивно земеделие, които са част от културната идентичност на селските общества, особено в района на изследване (планински обем на община Суфли). Освен това произведените продукти (месо, мляко, сирене и др.) са елемент от местната хранителна културна традиция.

Тези елементи осигуряват три мощни предимства. Първият е свързан с експлоатацията на планинските и необлагодетелствани райони, даващи важен икономически изход на местното население. Второто се състои в забележителната издръжливост на местните животни, притежаващи особена устойчивост на болести (следователно значително намалява нуждата от антибиотици и др.). И накрая, третото предимство се крие във високата хранителна стойност на произведените продукти, както поради техния богат генетичен материал, така и на следваната система на отглеждане (екстензивно) и хранене (местно произведени дажби, без използване на антибиотици и т.н.).

В нашата област националните местни племена, които присъстват в района и са достъпни за по-нататъшно развитие и търговска експлоатация, са изброени в таблицата по-долу:

Национални местни породи животни	
Категория	Племена
Овце и кози	У нас има около 18 национални породи овце и кози, като основните и най-разпространени са породите Арта, Закинтос, Карагуники, Серес, Скопелос, Хиос и др.
Говеда/Биволи	Тук се срещат малки животни от местната гръцка раса Brachykeratus, както и воден бивол.
прасета	Основната порода е местното черно прасе.

Както в случая с местните сортове, специфичните елементи на местните породи могат да допринесат за производството на маркови продукти с повишена хранителна стойност, които могат да бъдат от силен търговски интерес, тъй като те (независимо дали първични или преработени) могат да покрият значителна част от регионалните или национален пазар и извън него, на избрани чужди пазари. Примерите за graviera на Крит и Наксос, маслобойната на Митилена и Калатаки на Лимнос, Katiki Domokou, Metsovone, агнешкото и козето на Elassona се застъпват за огромните възможности, разкрити от продуктите, които идват от тези породи.

В допълнение, използването на местен добитък може да се разшири и до други дейности, които са част от агротуризма, главно под формата на посещаеми ферми (вижте по-долу за подробности), привличащи голям брой посетители, както е и в много региони на страната (характерен пример за езерото Керкини с водните биволи).

И тук институционалната подкрепа (напр. Министерството на развитието на селските райони, Търговската камара, общините и др.) е необходим елемент в поредица от въпроси, които засягат следното:

- ✓ Необходимостта от подходящи насоки при управлението на животните (грижи, хранене и т.н.), за да се повиши продуктивността на животните с минимални възможни вложения (дажби и т.н.), така че да се постигне намаляване на производствените разходи.
- ✓ Необходимостта от създаване на благоприятна рамка за маркетинг и дистрибуция на продукти, което включва процедури за сертифициране, създаване на силна марка, създаване на ефективни канали за дистрибуция, намиране на начини за увеличаване на продажната цена и свързване на животновъдството с агротуризмъ).

2.4 РАЗВИТИЕ НА СЕЛСКИЯ ТУРИЗЪМ (ФЕРМИ ЗА ПОСЕЩЕНИЕ)

Районът на П.Е. Еврос има много елементи, които могат да го превърнат в алтернативна дестинация за селски туризъм. Както бе споменато, районът има важен културен резерват (исторически паметници, фолклор и т.н.), но също така и важно природно богатство от голям екологичен интерес (като гората Дадия и делтата на река Еврос, които са Натура зони), върху които някои леки форми на алтернатива туризъм, като религиозен, разглеждане на забележителности и природен туризъм (наблюдение на птици и др.). Тези форми, освен икономическите ползи, насърчават екологичното образование и управлението на природната среда по устойчив начин, в центъра на което е опазването и популяризирането на богатото биоразнообразие (хищни птици и мигриращи птици и др.) и пейзаж. Последното е ключов елемент, тъй като демонстрира значението на природната среда и екосистемите, което не се ограничава само до способността им да предоставя стоки и услуги, но и да допринесе за развитието на (туристически) продукти от специален интерес и с висока добавена стойност.

Допълнителен ключов елемент на селския туризъм са агротуристическите места за настаняване, които, освен приноса си към туристическия продукт на региона (настаняване), допринасят за популяризиране на местната идентичност, или чрез запазване на местната архитектура, или чрез популяризиране на елементи на местната традиция (фолклор, коприна) и местната гастрономия (традиционни ястия), или чрез подчертаване на характеристиките на района (вкамненена гора, видове от местната фауна).

Тези инфраструктури са от решаващо значение за поддържане на основни туристически услуги в региона (настаняване, кетъринг и специални тематични туристически услуги), но регионът, като отделна туристическа дестинация, изостава значително от други инфраструктури, които ще подчертаят неговия селски характер като полюс за привличане на посетители.

За тази цел тази инициатива има за цел да създаде условия за създаване на многофункционални ферми, които да могат да бъдат посещавани от местни фермери. Създаването на посещаеми многофункционални ферми може да допринесе за постигането на допълнителен доход за фермерите (приходи от агротуристически дейности, приходи от продажби на местни продукти), но също така да създаде мултиплициращи ползи за местната икономика чрез развитието на агротуризма.

Агротуризмът като концепция е специална форма на селски туризъм, която се отнася до предоставянето на приемни и гостоприемни услуги или кетъринг в райони, функционално интегрирани със земеделски стопанства, които се предлагат в комбинация с дейности, свързани със селскостопанското производство и опазването и насърчаването на природните и създаден от човека селски пейзаж. Агротуристическата дейност трябва да се комбинира с предлагането на избрани селскостопански продукти (традиционни продукти, продукти, включени в кошницата със селскостопански продукти) по смисъла на членове 2 от Закон 3874/2010 и 28 от Закон 4276/2014 или домакински продукти (като напр. те са определени в член 56 от Закон 4235/2014).

Агенции за развитие на агротуризма са Посетимите многофункционални ферми. Това са земеделски стопанства със самостоятелно, единно и организирано управление, с основно предназначение земеделска и/или животновъдна дейност, която е придружена от други свързани форми на дейности, които не са изключително земеделски, като настаняване, хранене, образователни и информационни услуги по отношение на производствения процес и околната среда, предлагането на местни продукти чрез малки търговски изложби, както и организирането на тематични събития.



Схематична илюстрация на многофункционална ферма (източник: e-nomothesia.gr)

По отношение на мрежата от услуги, които агротуристическият бизнес може да предложи на своите клиенти/посетители, те са свързани с чисто селскостопански дейности във фермата, като информация, наблюдение или участие в дейности, които насърчават контакта на посетителя/туриста със селския живот, устойчиво земеделско производство, гастрономия, дегустация и опазване на околната среда.

Типовете стопанства, подходящи за превръщане във ферми за посещения, включват земеделски стопанства, които имат: а) овощни градини, б) лозя, в) маслинови горички, г) градинарски или д) ароматни растения, докато за животновъдните ферми организирано стабилно съоръжение. В рамките на фермите трябва да има специално проектирани зони за улесняване на престоя на посетителите в района (зони за почивка, зони за дегустация, информационни зони и изложби).

1-ва снимка, настаняване, съжителство със селскостопански животни (източник: e-ea.gr)

2-ра снимка, участие на посетители в работата на фермата (източник: rethemnosnews.gr)

3-та снимка, излагане на местни продукти във фермата (източник: gr.pinterest.com)



Категориите предоставяни услуги са (приблизително) следните:

- A. Посещения на място:** Посещения на организираните полета, където присъстващите могат да научат за видовете култури или отглежданите животни (с акцент върху местни, традиционни сортове и местни породи животни), както и за прилаганите техники.
- Б. Участие в селскостопански дейности:** Участие по опитен начин в селскостопански или животновъдни дейности, които могат да включват прибиране на реколтата и бране на плодове, гледане на култури, хранене или доене на животни и т.н. Те могат да бъдат или ежедневни задачи (грижи за селскостопански животни), или сезонни, които са на голям интерес, като реколтата и брането на маслини.
- В. Изложба на местни продукти:** Посещения на местата, където продуктите се събират, приготвят или преработват, където продуктите, произведени от фермата, могат да бъдат дегустирани и закупени.
- Д. Вечери за дегустация / дегустация на вино:** Участие на посетителите в тематични дегустационни вечери и готварски работилници, които включват местни ястия и традиционни рецепти със суровини от продуктите на фермата, съчетани с местни вина.
- Д. Организиране** Участие на гости в тематични събития, съчетаващи дегустация с беседи

на тематични събития: на тематична тема, съчетани със звуците на жива музика.

- Е. Разходка сред природата:* Организиране на организирани турове сред природата на места в близост до фермата, които представляват голям интерес от гледна точка на природна красота и историческо значение (пешеходни пътеки, посещения на езера или язовири, археологически обекти и др).
- Ж. Спортно възпитание:* В помещенията на холдинга могат да се обособят спортни зони, които да предлагат на посетителите възможности за спорт и забавление (като например колоездене на открито, конна езда, стрелба с лък, пейнтбол, боче и др).

От горния анализ може да се заключи, че посетените многофункционални ферми изпълняват множество роли. В частта на туризма те допринасят за развитието на аспекти на специфични алтернативни форми на туризъм, като агротуризм (случаи А и В), селски туризъм, пешеходен туризъм и туризъм сред природата (случаи F, G), винен туризъм и кулинарен туризъм (случаи C, D, E), значително обогатявайки туристическия продукт на региона и допринасяйки положително за качеството на туристическото изживяване, което е неразделна част от туристическия профил на региона.

От икономическа гледна точка, те допринасят за създаването на устойчиви единици за производство на местни продукти чрез диверсификация на икономическата дейност и въвеждане на иновативни процеси за производство на стоки и услуги, увеличаване на доходите на производителите и техните семейства.

И накрая, в частта за околната среда се постига връзката между околната среда и местното развитие, по-специално чрез подчертаване на елементите на естествения ландшафт. По този начин опазването на природата и биоразнообразието е допълнителен стимул за фермерите да прилагат по-екологични земеделски практики, както и други методи (като описаните по-горе), за да подобрят естетическия (наред с функционалния) ландшафтен образ.



Организиране на "лавандулова вечер" от Co.S.Ep. която оперира в Н. Еврос. (източник: evros24.gr)

Както бе споменато, регионът на Еврос, въпреки че е подходящ за развитие на такива форми на агротуризм, въпреки това подобни инициативи са ограничени на брой и се фокусират главно върху частта от винения туризъм, т.е. те се отнасят до дейности, свързани с лозарството и винопроизводството заедно с гастрономически действия, фокусирани върху виното. През последните години обаче се наблюдават нови акции с различна тематика (виж горната снимка).

Такива инициативи са успешни примери и могат да служат като източник на вдъхновение за реализирането на подобни начинания, така че в дългосрочен план да се създаде широка мрежа от посещаеми единици, които ще утвърдят региона като дестинация за агротуризм, следвайки по стъпките на други региони в Гърция и чужбина. Такива райони са успели да се възползват от местните активи и техния специфичен тероар, предлагайки автентични, опитни изживявания, които ангажират пейзажа, селската традиция с различни истории, обичаи и традиции, местни вкусове и рецепти с дейности, които придават усещане за бягство от ритмите и ежедневието в града.



„Тематична вечеря“ в известните лозя на Тоскана, Италия (източник: this-is-italy.com)

Обхватът за развитие на посещения на ферми в региона е огромен. По-специално, 10 посещаеми тематични ферми могат да бъдат разработени в Хевритианската провинция, всяка със специални теми, в зависимост от конкретната физиономия и характеристики на всеки регион.

Въз основа на съответни теренни изследвания се оказва, че тези зони могат да бъдат разграничени в три области:

- a. Зона А: селски район, включен в делтата на Еврос,
- b. Зона В: равнинна зона с интензивна земеделска дейност,
- c. Зона С: планинска, гориста зона около Национален парк Дадия).

В рамките на тези области може да се развие следното

<i>Области / зони</i>	<i>Брой посетени ферми</i>	<i>Предметна област</i>
Ферес - Порос	3	<ul style="list-style-type: none"> – Посещения на животновъдни обекти и грижи за животни (крави, овце) – Техники за приготвяне на мляко, сирене и местни продукти (раци). – Вечери за дегустация и дегустация на вина. – Екскурзии в делтата (велосипеди, коне).
Късмет - Амулет - Lefkimmi	2	<ul style="list-style-type: none"> – Посещения на ферми и информация за местни сортове (пъпеш, аспержи) и грижи за отглеждането. – Вечери за дегустация и дегустация на вина. – Екскурзии в провинцията (езера Филактос и Тихерос, язовир Проватона).
Котрония - Джанули Суфли – Мандра – Протоклиси	2 3	<ul style="list-style-type: none"> – Посещения на ферми и информация за бубарството (от отглеждането на копринени буби до производството на влакна) и пчеларството (управление на кошери, хранене на пчелите, производство на мед и др.). – Техники за производство на коприна, мед и вино. – Вечери за дегустация и дегустация на вина. – Екскурзии в гората Дадия (туризъм, коне).

Вече в нашата страна през последните години беше създадена институцията Дни на отворените ферми, която се отнася до отворените посещения на ферми и производствени единици на мрежата във всички региони на Гърция и дава възможност на посетителите да се срещнат с производителите и да разберат откъде идва храната им, чрез организирани действия, като споменатите по-горе.



Посещения на ферми като част от Дните на отворените ферми (източник: openfarm.gr)

Преминавайки към частта за изпълнение, ключовите елементи, които трябва да се вземат предвид, включват институционалната рамка и частта за финансиране.

По отношение на институционалната рамка (Закон 4235/2014 и съответното прилагане С.У.А.), уреждаща статута на посещаема, многофункционална ферма (операция и сертифициране), това включва следните условия:

Бенефициент – Основно семейни селскостопански предприятия (физически или и на юридически лица), регистрирани в Регистъра на земеделските стопани).
създаване на – дружества на физически и/или юридически лица, регистрирани в МАЕЕ,
дял които отговарят на съответните изисквания.

Изисквания и спецификации и на модула – Имат минимална обработваема площ от 5 хектара (в специални зони това се намалява до 4 хектара), където трябва да се спазват условията за многократно съответствие, както и всички екологични ограничения относно специални зони (напр. Натура зони).

- В случай на животновъдство минималната популация за отглеждане на добитък се определя като 3 големи животински единици (ММЗ).
- Обработваемата площ (или площта, използвана в животновъдната дейност) трябва да бъде в границите на фермата.
- В случай, че ориентацията е ориентирана към растенията, това трябва да включва поне два вида, единият от които се отнася до отглеждането на местни/традиционни сортове, както и прилагането на традиционни, екологични производствени методи.
- В случай на добитък, той трябва да бъде разнообразен и да се състои от местни или местни породи животни.

Спецификация на обектите за обществено хранене – При заведенията за обществено хранене трябва да се спазват изискванията за хигиена и безопасност. Разрешено е готвене на открито и традиционни техники за готвене (фурни на дърва и др.), както и места за хранене на открито (напр. беседки), докато за приготвяне на ястия се използват земеделски продукти, продукти от кошницата на съответния регион, както и местни продукти са предпочитани продукти от съседни ферми, преработвателни предприятия и др.
– Докато поне 50% от ястията подчертават местната кухня или местните хранителни условия, тогава ориентацията на фермата може да се характеризира и като кулинарна.

Спецификация на домашното промишлено ст – В случай, че има и домашно приготвен хранителен обект, е необходимо обектът да се регистрира в Централния електронен регистър на домашните занаяти (КИМО) на ЮПАТ (след заявление за регистрация), като трябва да отговаря на условията и изискванията на действащото законодателство (У.А. 4912/120862/2015) относно производството и разпространението на храни.

Поради особеното значение на домашния промишленост както като процес

на повишаване на добавената стойност на местния продукт, така и като източник на допълнителни доходи за производителите, в този параграф се анализират основните моменти от него.

Домашна работа, определение:

Преработката в малък мащаб на селскостопански и животновъдни продукти, изключително собствено производство, в района на селскостопанската резиденция или земеделското стопанство на производителя, което представлява седалището на единицата.

Домашно приготвени хранителни продукти:

- Зърнени продукти, особено прости печива (напр. ядки и др.) и тестени изделия с основна съставка брашно от зърнени култури (напр. трахани, юфка и др).
- Продукти от растителен произход с подсладители, особено бонбони, конфитюри, компоти, плодови желета, сладкиши с ядки.
- Продукти с необработен зехтин и различни ароматни растения, подправки, етерични масла, плодови сокове и др. храни в разфасовки до 2 литра.
- Продукти, консервирани със сол, оцет и масло, храни от растителен произход, особено трапезни маслини и маслинови продукти за мазане, кисели краставички, сосове.
- Продукти, консервирани чрез сушене на храни на растителна основа, особено плодове и зеленчуци, ядки, бобови растения, ароматни растения.
- Продукти с мед и ядки, сушени плодове, мастика, жълтък и др. храни.
- Млечни продукти (стига да са изпълнени условията, определени в YA 3724/162303/2014).

Начини на производство и разпространение:

Количествата готова продукция се изчисляват на базата на производството на първичния продукт, който е основният първичен компонент на продукта, от културите на производителя. Право да произвеждат екотехнически продукти имат производителите на първични селскостопански продукти, които са основен компонент на крайния продукт. Освен това се предвижда коопериране на двама или повече производители за екотехническо производство.

- Спецификац
ии за
винарна
- В случай, че стопанството разполага с винарна, тогава, ако отговаря на съответните условия, може да получи допълнителна „Значка за посещение на винарна“ от съответната регионална служба по туризъм.
- По-специално, елементите, които характеризират една посещаема винарна (Y.A. 1746/2015) по отношение на минималните изисквани спецификации, са както следва:
- Наличие на зони за посетители, многофункционална зала, подходящо

оборудвана дегустационна зона, конфигурирана за дегустация, зона за поставяне, представяне и продажба на продукти.

- Специална табела на входа на винарната с полезна информация за посетителя (работни дни и дни за посещение, информация за контакт, ценоразпис на предлаганите услуги, информация за достъпност за хора с увреждания).
- Назначаване на лице, отговорно за посрещането и насочването на посетителите.

Спецификац ии за *тренировъч ни/демонстрационни зони* – Сградата и логистичната инфраструктура на обекта трябва да са достатъчни за нуждите на учебния процес (наличие на компютър, проектор, пожарна безопасност, както и от 3 до 20 стажантски места).
 – Образователните дейности са индикативно свързани с а) методи и техники за производство, преработка и маркетинг на селскостопански продукти, б) практики за устойчиво управление на природните ресурси, в) методи за опазване на биоразнообразието и ландшафта, г) информация за местните флора и фауна, и д) местна храна и гастрономия.

Спецификац ии за *дейности на открито* – Многофункционална ферма може да развива спортни дейности, като конна езда, туризъм/колхозене, обиколки, изучаване на традиционни танци, спорт, зони за развитие на дейности (игрища и др.).
 – Може да организира посещения на места с културен интерес с цел опознаване на традиционните навици от ежедневието на жителите, морала, обичаите и популяризирането на селската култура.

Спецификац ии за *опазване на околната среда* – Ежедневната му експлоатация трябва да допринася за опазването на околната среда и рационалното използване на природните ресурси. Това предвижда, ориентирано, наличието на контейнери за отпадъци и рециклиране във всички зони, внедряването на водоспестяващи напоителни системи, използването на електрически устройства с висока енергийна ефективност (клас А), използването на възобновяеми енергийни източници (напр. фотоволтаици) и др.

Спецификац ии *настаняване* – Всяка многофункционална ферма има право да управлява и управлява агротуристическа единица с до 10 стаи с максимален капацитет от 40 легла.

Спазването на горепосоченото води до сертифициране (след съответна проверка) на многофункционалната ферма, която ще бъде посетена, и нейната регистрация в съответния регистър заедно с присъждането на специалната марка (компетентният орган е определен като ЕЛГО-ДИМИТРА).

И накрая, що се отнася до финансовата част, има конкретни действия, които финансират създаването на посещаеми ферми, като например следните:

Местна програма LEADER/CLLD	Поддействие 19.2.3.3 – Хоризонтално изпълнение на инвестиционна подкрепа в сектора на туризма
-----------------------------	--

Фонд за възстановяване	Мярка "Зелен агротуризм".
------------------------	---------------------------

За всичко посочено по-горе е необходимо да се организира цикъл от информационни действия за това как да се създадат посещаеми ферми, от институционалната рамка и възможностите за финансиране до тяхната организация и експлоатация от производителите.

КАПИТАЛ III –

ВРЪЗКА С ЦЕЛИ И ОЧАКВАНИ РЕЗУЛТАТИ

Настоящата инициатива изпълнява двойна цел за селските райони на Р.Е. Еврос. От една страна, тя се стреми да допринесе, в своя дял, за постигането на целите на Съюза и националните цели за справяне с изменението на климата и прехода на селскостопанския сектор към по-устойчив и „зелен“ модел. От друга страна, тя цели, използвайки възможностите и възможностите, предоставени от Европейския зелен пакт и ОСП, чрез стратегията „От фермата до вилицата“, да подобри качеството на живот на жителите на селските райони чрез укрепване на селскостопанския сектор, както и местна селска икономика.

3.1 ВРЪЗКА СЪС СТРАТЕГИЧЕСКИ ЦЕЛИ (ЕВРОПЕЙСКА ЗЕЛЕНА СДЕЛКА, СЪВМЕСТНА ПРОЕКТНА СТРАТЕГИЯ) И ПЛАНИРАНЕ НА РЕГИОНАЛНИ И ЦЕЛЕВИ ЗОНИ

Предложените в този план мерки са в съответствие със следните национални, трансгранични, регионални и местни стратегии на Съюза, както са обобщени по-долу.

3.1.1 Връзка към целите на Европейската стратегия за климата и Европейската зелена сделка

1. Хранително-вкусовата политика на ЕС: Стратегия „От фермата до вилицата“.

Тя се стреми да промени системата за производство на храни към устойчив модел, за да намали отпечатъка върху околната среда и да засили нейната устойчивост срещу последиците от изменението на климата, като гарантира наличието на здравословна и достъпна храна, като същевременно допринася за опазването на биоразнообразието.

Принос на Инициативата към отделните цели

- Осигуряване на достъпна и безопасна храна с висока хранителна стойност.
- Подобряване на устойчивостта на земеделските стопанства срещу неблагоприятни метеорологични условия (ветрове, суша и др).
- По-рационално използване на суровините чрез значително намаляване на употребата на пестициди, антибиотици и торове, както и на емисиите (чрез намаляване на разхода на гориво).
- Принос за увеличаване на съхранението на въглерод в почвата и опазване на биоразнообразието чрез създаване на постоянни екологични зони и въвеждане на системи за агролесовъдство.
- Подобряване на доходите от селскостопански продукти чрез подобряване на тяхното производство и маркетинг и разнообразяване на източниците на доходи на производителите (чрез агротуризъм).
- Укрепване на местната гастрономия чрез включване на местни сортове и рецепти във фокуса и подчертаване на местни продукти.

2. Европейска стратегия за опазване на биоразнообразието

Тя има за цел да защити местообитанията и местното биоразнообразие.

Принос на Инициативата към индивидуалните цели

- Защита на биоразнообразието чрез устойчиви селскостопански практики (екологични зони, намаляване на опасните пестициди и др).
- Подчертаване на местни сортове, използвани в селското стопанство и местни породи животни.
- Възстановяване на деградирани екосистеми (гори, влажни зони и торфища), особено в чувствителни зони от Натура 2000 (като делтата на Еврос).
- Увеличаване на горското покритие на защитени сухоземни зони с богато биоразнообразие и връзка с централната цел за засаждане на 3 милиарда дървета на европейската територия.
- Опазване на околната среда чрез действия за опазване на ландшафта и развитие на алтернативни форми на туризъм (агротуризъм, туризъм сред природата).

3.1.2 Връзка към националните политики за климата и зеленото развитие

1. Връзка към стратегическите цели на Националния план за земеделието

Цел 1: Подобряване на селскостопанския доход и устойчивостта на селскостопанския сектор чрез устойчиво управление на селскостопанското производство и увеличаване на добавената стойност на продуктите.

Цел 4: Допринасяне за смекчаване и адаптиране към изменението на климата, включително увеличаване на улавянето на въглерод в селскостопанския сектор (чрез системи за агролесовъдство и екологични зони).

Цел 5: Насърчаване на ефективното управление на природните ресурси и намаляване на зависимостта от химикали (напр. препарати за растителна защита)

Цел 6: Принос за спиране и обръщане на загубата на биоразнообразие, подобряване на екосистемните услуги и опазване на местообитанията и ландшафта.

Цел 7: Улесняване на устойчивото бизнес развитие в селските райони (напр. свързване на селскостопанския сектор с други сектори като (агро)туризъм).

2. Връзка към Общите цели на Националните стратегии за биологично разнообразие и адаптиране към изменението на климата

Цел 2 : Опазване на националния природен капитал и възстановяване на екосистемите.

Цел 4 : Съхраняване на генетичен материал от растителни генетични ресурси.

Цел 6 : Запазване на разнообразието на ландшафта и елементите на природата.

Цел 11 : Интегриране на опазването на биоразнообразието в ценностната система на обществото.

3.1.3 Връзка с целите на Съвместната стратегия на проекта

Настоящото Ръководство с Плана за действие, който трябва да се изпълни, е разработено в съответствие с общите насоки, приоритети и тематични и специфични цели на Програмата за сътрудничество „INTERREG VA Гърция-България 2014-2020“, по-специално:

<i>Приоритетна ос 2:</i>	Устойчив и адаптивен към климата трансграничен регион.
<i>Тематична цел 06:</i>	Опазване и опазване на околната среда и насърчаване на ефективността на ресурсите.
<i>Инвестиционен приоритет (6d):</i>	Защита и възстановяване на биоразнообразието и насърчаване на екосистемните услуги, включително мрежата НАТУРА 2000.
<i>Специална цел 5:</i>	Повишаване ефективността на дейностите по опазване на биологичното разнообразие.
<i>Категория за действие:</i>	Разработване на общи стратегии и процеси (и техните пилотни приложения) за устойчиво управление на ресурсите, развитие на зелена инфраструктура и опазване на биологичното разнообразие.

В същото време този план за действие допринася за изпълнението на целите на Съвместната стратегия, разработена в контекста на проекта „Зелени градски територии – добро място за живеене“, който определя като своя обща стратегическа цел:

“ повишаване на благосъстоянието на населението при опазване на околната среда и постигане на устойчиво и балансирано развитие ”.

По-подробно изпълнението на това допринася за следните стратегически цели и приоритети:

<i>Стратегическа цел № 1:</i>	Подобряване на състоянието на компонентите и факторите на околната среда.
<i>Приоритет 1.1:</i>	Поддържане и подобряване на качеството на ресурсите на околната среда.
<i>Приложими мерки: Метро 1.1.7:</i>	Провеждане на кампании за осъзнаване и отговорност при прилагане на екологични земеделски и животновъдни практики.
<i>Приоритет 1.2:</i>	Опазване, опазване и възстановяване на биоразнообразието
<i>Приложими мерки: Метро 1.2.1:</i>	Мерки, свързани с опазването и възстановяването на естественото състояние на природните местообитания и видовете, предмет на опазване в защитената зона.
<i>Стратегическа цел № 2:</i>	Намаляване на негативните въздействия върху флората, фауната, почвата и водата.
<i>Приоритет 2.1:</i>	Възстановяване, залесяване и поддръжка.
<i>Приложими мерки: Метро 2.1.4:</i>	Намаляване на загубите на диви животни.

<i>Стратегическа цел № 9:</i>	Развитие на екологична местна икономика.
<i>Приоритет 9.1:</i>	<p>Преход към по-устойчив, отговорен и интелигентен туризъм, с цели:</p> <ul style="list-style-type: none"> ✓ Опазване на природните и създадените от човека ресурси и предотвратяване на тяхната деградация (особено за защитените територии). ✓ Свързване на туризма с други сектори (селскостопанско производство).
<i>Приложими мерки:</i>	
<i>Метро 9.1.2:</i>	Развитие на нови туристически видове и дестинации.
<i>Метро 9.1.3:</i>	Преход към туризъм със специален интерес.
<i>Метро 9.1.4:</i>	Опазване на околната среда от туристическия сектор.
<i>Метро 9.1.5:</i>	Стимулиране въвеждането на устойчиви системи за управление на околната среда.
<i>Метро 9.1.8:</i>	Работа в мрежа / синергии (местна марка).
<i>Приоритет 9.2:</i>	Преход към устойчив, отговорен и интелигентен бизнес.
<i>Приложими мерки:</i>	
<i>Метро 9.2.1:</i>	Насърчаване на природосъобразни практики, въвеждане на екологични сертификати и кръгов подход на работа.
<i>Метро 9.2.3:</i>	Укрепване имиджа на района като екологична дестинация.
<i>Стратегическа цел № 10:</i>	Изграждане на устойчиви вериги за доставка на храни.
<i>Приоритет 10.1:</i>	Намаляване на въглеродния отпечатък на хранително-вкусовата промишленост.
<i>Приоритет 10.2:</i>	Намаляване на въздействието върху селскостопанските екосистеми.
<i>Приложими мерки:</i>	
<i>Метро 10.1:</i>	Увеличаване използването на трайни насаждения.
<i>Метро 10.2:</i>	Разработване на адаптирани към климата култури.
<i>Метро 10.3:</i>	Увеличете растителното покритие на земната повърхност.
<i>Метро 10.3:</i>	Подобряване структурата на почвата и увеличаване на органичното вещество.
<i>Метро 10.4:</i>	Намаляване на използването на машини за обработка на почвата.
<i>Метро 10.5:</i>	Намаляване на използването на продукти за растителна защита / торове.
<i>Метро 10.6:</i>	Подобряване на управлението на съществуващи земеделски земи чрез инсталиране на естествени живи плетове, екологични фокусни ивици и увеличаване на присъствието на дървета върху земеделските земи.
<i>Метро 10.7:</i>	

3.1.4 Връзка с регионалните и общинските стратегии за развитие

Това ръководство с плана за действие също е в съответствие с приоритетите за развитие на региона АМТН, както е отразено в неговия оперативен план, който предвижда следното:

- ✓ В промяната на философията на своя производствен модел към по-устойчив модел.
- ✓ В превръщането на района в туристическа дестинация на върхови постижения.
- ✓ Укрепване на сектора на хранително-вкусовата промишленост.
- ✓ За укрепване на социалното сближаване.

По-конкретно, приоритетите за всяка област на интервенция, които съвпадат с целите на този план за действие, са разположени в следното:

<i>Сектор</i>	<i>Приоритети</i>
<i>Естествена среда</i>	Развитие на екологичната отговорност в производствената система и информираност/осведоменост на гражданите.
<i>Природни ресурси</i>	Насърчаване на спестяването на ресурси в селскостопанското производство, както и намаляване на въздействието му върху околната среда.
<i>Туризъм</i>	Подобряване на инфраструктурата със сертифицирани услуги. Развитие на мек туризъм с опазване и устойчиво управление на околната среда при предоставяне на сертифицирани проекологични услуги и продукти. Повишаване разпознаваемостта на региона като туристическа дестинация.
<i>Агро-хранителни</i>	Осигуряване на динамичен ендогенен растеж чрез използване на динамични (нововъзникващи и местни) култури за производство на продукти с висока стойност и повишаване на конкурентоспособността на фермите, интегриране на веригата за създаване на стойност и повишаване на екстровеертността.
<i>Социална кохезия</i>	Обръщане на явлението демографско обезлюдяване на селските райони чрез увеличаване на възможностите за заетост на местното население.

Що се отнася до областите, които са включени в обхвата на тази инициатива, тази инициатива има за цел да популяризира ръководните политически опции на ниво общини за техния курс на устойчиво развитие, които са специализирани в следното:

- Популяризиране на качествени земеделски и животновъдни продукти.
- Модернизиране и използване на общинската туристическа инфраструктура.
- Подобряване на управлението на отпадъците.
- Опазването на флората и фауната на острова.

Отбелязва се също, че този план за действие има за цел да укрепи, на ниво изпълнение, централната философия за хармоничното съвместно съществуване на човешките дейности с необходимостта от защита на защитените територии по Natura, които се характеризират с голям запас от биоразнообразие от световно значение.

3.2 ОЧАКВАНИ РЕЗУЛТАТИ И ПОЛЗИ ОТ ПРИЛАГАНЕТО МУ

Основната цел на тази инициатива заедно с предложения план за действие е да допринесе за устойчивото развитие на селскостопанския сектор в района на интервенция чрез възприемане на добри практики в тази област, преминаване към традиционни и динамични култури, както и изпълнението на бизнес планове, които допринасят за диверсификацията на местната селскостопанска икономика. Основна цел в крайна сметка, заедно с постигането на целите на ЕС, националните и местните стратегии за селскостопанския сектор и околната среда, е подобряването на условията на живот на селското население, както и обръщането на феномена на демографското обезлюдяване.

Подробно очакваните ползи от прилагането на тази инициатива по ос на интервенция са представени по-долу:

<p>Ос на интервенция</p>	<p>Създаване на постоянни площи с екологична насоченост в границите на земеделските парцели</p> <ul style="list-style-type: none"> ● Засаждане на дървета (или отглеждане на местни дървета) по каналите. ● Разширяване на естествената растителна покривка от тревисти цъфтящи растения до границите на парцела.
<p>Ос на интервенция</p>	<p>Създаване на агролесовъдни системи и смесени дървесни системи с едногодишни култури</p> <ul style="list-style-type: none"> ● Съвместно отглеждане на многофункционални горски дървета (дървен материал, плодове, ядки) или плододаващи дървета с различни тревисти култури (градинарство, зърнени култури). ● Съвместно отглеждане на продуктивни дървета (овощни дървета, брези и др.) с бобови растения.
<p>Очаквани ползи</p>	
<ul style="list-style-type: none"> ☑ Подобряване на биоразнообразието чрез създаване на постоянни убежища за диви животни и подобряване на условията за видовете опрашители. ☑ Подобряване на капацитета за улавяне на въглерод на полето. ☑ Справяне с явлениято ерозия и деградация на почвата по границите на парцела. ☑ Подобряване на състоянието на каналите и защитата им от свръхнатрупване на биомаса -> намаляване на разходите за възстановяване и почистване. ☑ Защита на културите от екстремни метеорологични явления (бурен вятър и т.н.) -> намаляване на производствените загуби. ☑ Защита от вредители и болести, засягащи продуктивните дървета -> намаляване на необходимостта (и разходите) за използване на продукти за растителна защита. ☑ Подобряване на функционирането на земеделските екосистеми (увеличаване на влажността на почвата, подобряване на качеството на почвата и увеличаване на органичното вещество и количеството азот, подобряване на микроклимата) -> увеличаване на добивите и намаляване на разходите за отглеждане (разходи за напояване и торене). ☑ Защита на чувствителни зони от явлениято засоляване на почвата. 	

<input checked="" type="checkbox"/> Спазване на изискванията на производителите за обособяване на площи за създаване на екологични зони без заделяне на цели продуктивни парцели земя. <input checked="" type="checkbox"/> Увеличаване на приходите от парцел земя, чрез постигане на допълнителни приходи от производството на плодове и ядки, наред с приходите от конвенционално отглеждане. <input checked="" type="checkbox"/> Подобряване на образа и естетиката на ландшафта и принос към разработването на планове за първичния сектор в райони, разположени в рамките на Natura (като пчеларския парк и парка Moreon), заедно с насърчаването на леки форми на туризъм (екотуризм, туризъм сред природата , агротуризм).	
Ос на интервенция	<p>Производство на местни сортове / развъждане на местни породи</p> <ul style="list-style-type: none"> ● Насърчаване на местни сортове в избрани култивирани видове. ● Отглеждане на местни породи животни. ● Сертифициране на продукти Р.О.Р./Р.Г.Е
Очаквани ползи	
<input checked="" type="checkbox"/> Производство на продукти с високо качество и хранителна стойност. <input checked="" type="checkbox"/> Подобряване на адаптивността и устойчивостта на културите към промените в изменението на климата. <input checked="" type="checkbox"/> Намаляване на използването на суровини (торове, пестициди, антибиотици) -> намаляване на разходите за производство / развъждане. <input checked="" type="checkbox"/> Увеличаване на продажната цена на продукцията, компенсиращо загубите от намаления обем на производството спрямо конвенционалните култури. <input checked="" type="checkbox"/> Възможности за сертифициране (като Р.О.Р. / Р.Г.Е.), които могат да дадат допълнителна добавена стойност на продукта -> по-нататъшно увеличаване на цените на производител и селскостопанския доход. <input checked="" type="checkbox"/> Свързване на производството с доставката -> укрепване на местната идентичност. <input checked="" type="checkbox"/> Принос за създаването на значителен запас от биоразнообразие от местни сортове/местни породи животни. <input checked="" type="checkbox"/> Перспективи за по-нататъшно използване на местни сортове / породи чрез създаване на посещаеми ферми.	
Ос на интервенция	<p>Развитие на агротуризма</p> <ul style="list-style-type: none"> ● Създаване на посещаеми многофункционални ферми. ● Обогатяване на туристическия продукт на района чрез оползотворяване на елементите на природата и селскостопанското производство.
Очаквани ползи	
<input checked="" type="checkbox"/> Надграждане на туристическия продукт на региона чрез използване на ландшафта, местната традиция, гастрономията и други елементи, които оформят селския район на Р.Е. Еврос. <input checked="" type="checkbox"/> Свързване на околната среда с местното развитие (опазване на природната среда и биоразнообразието като потенциални атракции за посетители). <input checked="" type="checkbox"/> Увеличаване на търсенето на местни продукти и подобряване на бизнес средата чрез укрепване на партньорствата между местните предприятия.	

- Развитие на земеделски стопанства с допълващи алтернативни туристически дейности (агротуризъм, кулинарен туризъм, винен туризъм и др).
- Постигане на допълнителен земеделски доход и създаване на допълнителни възможности за увеличаване на местната заетост с многократни ползи за местната икономика.

Възможности от изпълнението на плана в по-широк контекст за региона

- Подобряване на адаптивността и устойчивостта на земеделското производство.
- Подобряване на перспективите за развитие на сектора на хранително-вкусовата промишленост чрез производство на идентични продукти с висока хранителна стойност.
- Постигане на поставените цели за опазване на околната среда и биоразнообразието, чрез намаляване на екологичния отпечатък на селското стопанство и развитие на екологичното съзнание на жителите и посетителите.
- Укрепване на профила на района като район с изключителна природна красота, който се развива по щадящ и устойчив начин, като се зачита огромната екологична стойност на зоните на Натура.
- Подобряване на селскостопанския доход и местната икономика, подобряване на условията на живот на жителите и справяне с феномена на демографското обезлюдяване.

КАПИТАЛ IV –

SWOT АНАЛИЗ НА ПРЕДЛОЖЕНАТА ИНИЦИАТИВА

Предложената инициатива включва набор от информационни действия за селските стопани от П.Е. Еврос, който се развива в 3 основни тематични оси (а) „зелени“ земеделски практики, б) преминаване към местни сортове/породи, в) агротуризмъ). Предложените практики и действия имат за цел да направят селскостопанския сектор в региона по-конкурентоспособен, по-устойчив, по-устойчив и по-плюралистичен по отношение на продуктите, които произвежда, и услугите, които предоставя.

Отговорът на целевите групи за прилагането на предложените действия, практики или действия зависи от редица фактори, свързани с физиономията на района и по-специално с неговите физически, икономически и социални характеристики, както и перспективите, произтичащи от развитието на външната среда (насърчавани стратегии, инструменти за развитие и др).

Ето защо, в този раздел, кратък анализ на текущото положение на зоната на интервенция (регион на РЕ на Еврос) и оценка на вътрешната среда (силни и слаби страни), както и оценка на перспективите на външната среда (възможности и заплахи), които са представени в близко и дългосрочно бъдеще въз основа на диагностичен SWOT анализ, откъдето ще излязат възможността и степента на трудност при прилагането на предложенията от това изследване.

Този запис е много важен, тъй като ще даде възможност на ниво изпълнение да се направи първа оценка на възможностите за изпълнение на предложените действия и да допринесе за по-добра адаптивност и ефективност на приетите инструменти, за да се постигне поставяне на цели. Горното може да се групира в таблицата по-долу:

<p>Силни точки</p> <ul style="list-style-type: none"> ○ Съществуващи (естествени и изкуствени) инфраструктури ○ Възприети практики ○ Човешки ресурси 	<p>Слабости</p> <ul style="list-style-type: none"> ○ Съществуващи проблеми ○ Наличие на ресурси и средства ○ Социални ограничения
<p>Шансове</p> <ul style="list-style-type: none"> ○ Популяризирани стратегии ○ Наличие на финансиране ○ Тенденции в търсенето 	<p>заплахи</p> <ul style="list-style-type: none"> ○ Институционални пречки ○ Деградация на околната среда ○ Неспособност за промяна

Резултатите от SWOT анализа (по тематично поле) са обобщени в следващите таблици.

Силни точки	Слабости
<p>1. Постоянни площи с екологична насоченост / Агролесовъдни системи</p> <ul style="list-style-type: none"> ✓ Традиционният характер на стопанствата, който е в съответствие с духа на устойчивото производство. ✓ Лесното изпълнение на предложените мерки и нулевите разходи за изпълнение. ✓ Икономическите ползи на ниво ферма от възприемането на практики, които намаляват производствените разходи и подобряват добивите. ✓ Финансовите стимули и съпътстващите задължения на производителите (множествено съответствие и др.) като стимули за възприемане на проектологични практики. ✓ Съществуващата институционална рамка, управляваща Натура зоните, която улеснява (под формата на задължения) практиките за опазване на околната среда по време на производствения процес. 	<p>1. Постоянни площи с екологична насоченост / Агролесовъдни системи</p> <ul style="list-style-type: none"> ✓ Липсата на образование/обучение за умения за устойчиво земеделие и животновъдство. ✓ Социалният и демографски профил на фермерите, който ги кара да се притесняват от възприемането на нови практики. ✓ Хроничните структурни проблеми на селскостопанския сектор в региона, които затрудняват практическото прилагане на всяка нова земеделска практика. ✓ Липсващи механизми за контрол на приемането или неприемането на препоръчителните практики.
<p>2. Производство на местни сортове / отглеждане на местни племена</p> <ul style="list-style-type: none"> ✓ Наличието на богат запас от биоразнообразие от растителен и животински произход (местни сортове и породи животни). ✓ Отличното качество на произвежданите продукти от растителен (олио, вино, маслини, зеленчуци, зърнени) и животински произход (козе месо, сирена) от тази категория. ✓ Икономическите ползи от увеличаването на стойността на местните продукти и възможностите за сертифициране. 	<p>2. Производство на местни сортове / отглеждане на местни племена</p> <ul style="list-style-type: none"> ✓ Липсата на образование/обучение по отношение на отглеждането на местни сортове. ✓ Социалният и демографски профил на фермерите, който ги кара да се притесняват да приемат нови бизнес инициативи във фермата си. ✓ Ограничените количества произведена земеделска продукция поради ниски добиви и ограничени площи. ✓ Ограничените действия по стандартизация и като цяло увеличаване на добавената стойност на местните продукти.

3. Свързване на туризъм – местно производство (посещение на ферми)

- ✓ Наличието на атрактивен ландшафт, който включва зони с особена природна красота и богата дива природа (Натура зони).
- ✓ Традиционният и семеен характер на голям брой ферми.
- ✓ Наличие на елементи, които могат да бъдат включени във ферма за посещение (местни продукти, зеленчукови градини, домашни животни и др).
- ✓ Наличието на неформални синергии между фермери и други предприятия, свързани с туризма (настаняване, ресторанти, музеи и др).
- ✓ Признаването на района като алтернативна дестинация (Националните паркове Dadia Forest и Evros Delta).

3. Свързване на туризъм – местно производство (посещение на ферми)

- ✓ Ограничената наличност на туристическа инфраструктура и услуги, които биха могли да подкрепят институцията за посещение на ферми.
- ✓ Ограничените умения на фермерите по отношение на бизнес управлението и туризма.
- ✓ Финансовите затруднения за осъществяването на подобен мащаб инвестиции.
- ✓ Ниският трафик на района като възпрепятстващ фактор за поемане на инвестиционни рискове.

Шансове

1. Постоянни площи с екологична насоченост / Агроресовъдни системи

- ✓ Ориентацията на ресурсите на новия К.А.П. и на Стратегията "От ферма до чиния" за "зелена" трансформация на земеделския и животновъдния сектор (екологични схеми, агроресовъдни системи и др).
- ✓ Възможностите, произтичащи от бъдещото сертифициране на ферми, които допринасят за улавянето на въглерод и опазването на биоразнообразието.

2. Производство на местни сортове / отглеждане на местни племена

- ✓ Популяризираната стратегия за новия К.А.Р. „От ферма до чиния“, която набляга на производството на местни сортове / отглеждане на местни породи, като мярка за опазване на биоразнообразието.

заплахи

1. Постоянни площи с екологична насоченост / Агроресовъдни системи

- ✓ Заплахата от нешироко приемане на предложените практики, което води до риск от отмяна на положителните резултати от тяхното прилагане (напр. продължаване на пръскането с химикали в съседни полета).

2. Производство на местни сортове / отглеждане на местни племена

- ✓ Рискът от загуба на местни сортове от продължаващото предпочитание на производителите към конвенционалните. по

<ul style="list-style-type: none"> ✓ Използване на съществуващите знания от регионални органи, специализирани в размножаването на местни сортове. ✓ Продължаващото нарастване на туристическото и потребителското търсене за предлагане на качествени продукти с местен произход и идентичност (и като разширение също увеличаването на цените на производител и доходите на земеделските стопанства) като стимул за преминаване към производство на продукти от местни сортове или местни породи. ✓ Перспективи от възможността за сертифицирането им като Р.О.Р. / П.Г.Е. 	<p>същия начин за местните породи животни.</p> <ul style="list-style-type: none"> ✓ Невъзможността (поради допълнителна финансова тежест или липса на техническо обучение) или нежеланието на производителите и развъдчиците да се ангажират с такава промяна в производствения си метод. ✓ Продължаващото влошаване на основната инфраструктура, което действа като възпиращ фактор за инвестициите в първичния сектор.
<p>3. Свързване на туризъм – местно производство (посещение на ферми)</p> <ul style="list-style-type: none"> ✓ Създаване на ново възприятие за значението на популяризирането на местни продукти, като неразделна част от идентичността на региона. ✓ Финансовите възможности, предлагани от специални програми за развитие на тематични форми на туризъм (Лидер / CLLD, „Зелен агротуризм“). ✓ Възможностите от действия за популяризиране на района като дестинация (награждаване на Д. Суфлио с наградата „Най-добро туристическо селище“, участие на района в международни изложения и др). ✓ Промяната на тенденциите в туризма към туризъм на преживяванията и контакт с природата и традицията. 	<p>3. Свързване на туризъм – местно производство (посещение на ферми)</p> <ul style="list-style-type: none"> ✓ Продължаващото изоставяне на провинцията от нейната най-динамична част (по отношение на човешките ресурси), която би могла да подкрепи подобно начинание. ✓ Продължаващото намаляване на туристическите потоци в П.Е. Evros, което също действа като възпиращ фактор за съответните инвестиции. ✓ Продължаващата деградация на основните туристически центрове в региона, които подкрепят подобни инициативи.

КАПИТАЛ V –

ПЛАН ЗА ИЗПЪЛНЕНИЕ, ФИНАНСОВ АНАЛИЗ И ГРАФИК ЗА ИЗПЪЛНЕНИЕ

Планът за изпълнение („план за изпълнение“) на тази инициатива следва подходящата методология (разработване на етапи), която се следва във всеки изпълнен проект, който включва действия за капитализиране на резултатите от изследванията, които го предшестват (вижте също Съвместната стратегия на този проект).

Схематично етапите на действията, които водят до завършване на изпълнението на инициативата, са илюстрирани на фигурата по-долу:



@asana.com

За успешното планиране и реализиране на инициативата бяха взети предвид следните параметри:

Насочване	Целевата цена се записва за всяко действие от инициативата, в зависимост от естеството на всяко от тях (напр. брой стопанства, прилагачи препоръчаните практики, увеличение на площта на култивируемите местни сортове, брой посетени ферми и др).
Икономически / Финансови	Отнася се до финансовата възможност за изпълнение на всяко предложение. Тук се разглежда размерът на разходите за изпълнение и възможността за покриването им чрез финансови програми или други източници.
Институционални / правни	Споменава се институционалната рамка, която рамкира изпълнението на инициативата, която може да ускори или забави нейното изпълнение.
Хроника	Извършва се оценка на графика за изпълнение на всеки етап/поддействие.

Подробно ходът на изпълнение на инициативата е отразен в таблицата по-долу:

a/a	Категория на интервенцията	Действие	Разходи за внедряване	Етапи/График за изпълнение		Очакван резултат
1.1	Практики за подобряване на биоразнообразието и улавяне на въглерод в селското стопанство	Създаване на постоянни екологични зони	0€	<ul style="list-style-type: none"> ○ Решение на собственика на парцела да създаде необработваема площ на границите на полето. ○ Засаждане на дървета (или местни растения) по границите на парцелите. 	от 4 ^о Семестьр 2022 до 4 ^о Семестьр 2023	Увеличаване на растителната покривка и площта на убежищата за диви животни.
1.2		Въвеждане на агролесовъдни системи	200€ / акра.	<ul style="list-style-type: none"> ○ Решение на собственика на парцела за въвеждане на агролесовъдна система на границите на полето. ○ Засаждане на дървета в рамките на парцелите. ○ Въвеждане на системи за сеитбообращение. ○ Покриване на разходите от присъединяване към програма "Агролесовъдни системи". 	от 4 ^о Семестьр 2022 до 4 ^о Семестьр 2023	Подобряване на качеството на полето, увеличаване на улавянето на въглерод и увеличаване на доходите на производителите.
2.1	Преминаване към местни сортове/местни породи и сертифициране	Местни сортове / Местни породи животни	100€ / акра. 350€ / 250€ на МЗК за говеда и овце	<ul style="list-style-type: none"> ○ Решение на производителя да достави семена от растения или да закупи местни породи. ○ Включване в програма („Защита на местните подобрени популации“ и „Опазване на застрашените местни племена“). ○ Начало на отглеждане / развъждане. 	- 4 ^о Семестьр 2022 - 1 ^о Семестьр 2024 - 1 ^о Семестьр 2025	Съхраняване на генетичния фонд, производство на качествени продукти и укрепване на устойчивостта на земеделския сектор.
2.2		Действия по сертифициране на продукти	0€	<ul style="list-style-type: none"> ○ Решение на група производители или кооперация за изготвяне на досие за сертифициране като P.O.P. / П.Г.Е. за 	- 4 ^о Семестьр 2022	Повишаване на добавената стойност на продуктите и

“Green Urban Territories – Better Place to Live”

		като Р.О.Р. / П.Г.Е.		<p>конкретен продукт.</p> <ul style="list-style-type: none"> ○ Подаване на преписка за разглеждане на искане. ○ Решение на компетентния орган (У.Р.А.Т.А.) за включване в националния списък на Р.О.Р. / П.Г.Е.. 	<p>- 1° Семестьр 2023</p> <p>- 3° Семестьр 2025</p>	земеделските приходи.
3	Създаване на посещаеми многофункционални ферми	Създаване на посещаеми ферми	От €10 000 до €150 000 (в зависимост от размера на действието)	<ul style="list-style-type: none"> ○ Решението на фермера да създаде посещаема ферма. ○ Присъединяване към финансова програма (напр. Leader / „Зелен агротуризм“. ○ Изпълнение на инвестиционен план. ○ Планиране на агротуристически услуги и сертифициране по теми (напр. винарни за посещение, кулинарни ферми и т.н.), рекламни действия и подписване на споразумения с допълнителни фирми. 	<p>- 4° Семестьр 2022</p> <p>- 3° Семестьр 2023</p> <p>- 1° Семестьр 2025</p> <p>- 2° Семестьр 2025</p>	Укрепване на туристическия продукт на региона и приходите от земеделие.

КАПИТАЛ VI –

ПРОЕКТ НА РЪКОВОДСТВО ЗА ИЗМЕРВАНЕ НА РЕЗУЛТАТИ

Проектът на ръководството за измерване на резултатите е инструмент за измерване на степента на прилагане на предложените практики или действия в средносрочен план, който ще започне с края на този проект, и по-специално след изпълнение на програма от информационни действия (информационен ден). от СЗ .D. в целевите групи (фермери и животновъди).

Структурата на инструмента за измерване на резултатите включва всички оси на интервенция, разработени в контекста на тази инициатива (екологични фокусирани зони, агролесовъдство, местни сортове / местни племена, агротуризм), както и степента на постигане на тях въз основа на предвидения график, където се определят междинни спирки до крайната дата.

Въз основа на горното Ръководният план за измерване на резултатите е разработен в съответствие с поставените цели на проекта, записани в Съвместната стратегия и изброени в таблицата по-долу.

ПРОЕКТ НА РЪКОВОДСТВО ЗА ИЗМЕРВАНЕ НА ЕФЕКТИВНОСТТА НА SAMOTHRACE ЗА МУ ПРЕОБРАЗУВАНЕТО В ЗЕЛЕН ОСТРОВ					
СТЪЛБ	ПОКАЗАЛЕЦ	СЪЩЕСТВУВАЩА ПОЗИЦИЯ ПРЕЗ ОТЧЕТНАТА ГОДИНА	ИНДЕКС ИЗПЪЛНЕНИЕ	ЦЕЛ (2028)	ИНДЕКС ИЗПЪЛНЕНИЕ
КАТЕГОРИЯ А – ДЕЙСТВИЯ В КОНТЕКСТА НА ПРОЕКТА					
Информационна кампания	1. Брой информационни кампании. 2. Брой участници от целевата група	-	1. три събития 2.300 бенефициенти	-	-
КАТЕГОРИЯ Б – МЕЖДИННО ИЗМЕРВАНЕ НА РЕЗУЛТАТИ					
А.1. Площи с постоянна екологична насоченост	Комплект колети, запазени за тази цел	> 2% от общия брой	> 0.02	20% от общия брой	0.20
А.2 Агролесовъдни системи	Комплект колети, запазени за тази цел	> 5% от общия брой (за региони Natura)	> 0.05	30% от общия брой	0.30
В.1. Местни сортове	Брой декари, отглеждани	> 1% от общия брой (за парцели)	> 0.01	10% от общия	0.10

	местни сортове	с култури от въпросния вид)		брой	
В.2. Местни племена	Брой добитък, принадлежащ на местни племена	> 10% от общия брой (за животни от въпросните категории)	> 0.10	30% от общия брой	0.30
В.3. Продукти Р.О.Р. / П.Г.Е.	Брой продукти, включени в режим Р.О.Р / П.Г.Е.	3*** от 12 (освен лоза)	0.25	6	0.50
Г. Посетими ферми	Брой посетени ферми	2 от 10	0.20	5 единици	0.50

* Приблизително, тъй като няма налични данни.

** Приблизително въз основа на ситуации в отбора.

*** Включени са и тези, за които съответният файл вече е изпратен за заверка.

ЗАКЛЮЧИТЕЛНИ БЕЛЕЖКИ

Както беше посочено, тази инициатива се стреми да предложи поредица от практики и действия, които обхващат широк спектър от селскостопански дейности, свързани с околната среда, селскостопанско производство, както и допълнителни услуги, като агротуризъм. Тези предложения имат за цел да постигнат целите на политиката на Съюза и на националната политика за селскостопанския сектор, заедно с целите за околната среда и биоразнообразието. В същото време те имат за цел да подобрят качеството на живот на жителите на селските райони чрез подобряване на условията за развитие на района.

За изпълнение на предложените предложения О.Т.Д. ще проведе поредица от информационни действия, за да прехвърли необходимото ноу-хау, за да подпомогне на практика изпълнението на предложените действия. Наред с тези действия беше изготвено ръководство за измерване на резултатите по категории на интервенцията, за да се оцени степента на възприемане на тези практики.

Тази инициатива също така допринася за обогатяването на селскостопанското биоразнообразие и инструментите за прилагане на улавяне на въглерод, проправяйки пътя за бъдеща подкрепа за мерките, предприети от земеделските производители за защита на биоразнообразието и увеличаване на техните съвети относно улавянето на въглерод от атмосферата.

В същото време той има за цел по-всеобхватна намеса в по-широкия трансграничен район, обхванат от този проект („Зелени градски територии – по-добро място за живеене“), чрез план за сътрудничество между партньорите по проекта, за да се трансформира резултатите от Съвместната стратегия по местата на участниците.

И накрая, допълнителен стремеж е чрез всяка инициатива да се създадат подходящи условия за промяна на възприятията и поведението („промяна на поведението“) на ниво общество, което в крайна сметка (в различните му аспекти) съставлява основния носител на промените в практиката, подобряване на ефективността на насърчаваните мерки.